

# Velferðarsvið Kópavogsbæjar Ársskýrsla 2014



---

# *VELFERÐARSVIÐ KÓPAVOGSBÆJAR*

---

*ÁRSSKÝRSLA 2014*

*Útgefandi: Velferðarsvið Kópavogsbæjar*  
*Ábyrgðarmaður: Aðalsteinn Sigfússon*  
*Uppsetning: Anna Klara Georgsdóttir*  
*Ljósmynd á forsíðu: Aðalsteinn Sigfússon*  
*Prentun: Svansprent*

## Efnisyfirlit

---

Ráð og nefndir	5
Skipurit velferðarsviðs	6
Ávarp sviðsstjóra	7
Skipting fjármagns	10
Þjónustu- og ráðgjafadeild fatlaðra	11
Ráðgjafa og íbúðadeild	22
Þjónustu- og ráðgjafadeild aldraðra	30
Barnavernd	36
Almenn skrifstofa	43
Verkefnastjóri	45

## Ráð og nefndir

---

### Félagsmálaráð – aðalmenn á árinu

---

#### Janúar – maí:

---

Sigurjón Örn Þórsson, formaður  
Ásdís Helga Jóhannesdóttir  
Guðbjörg Sveinsdóttir  
Guðríður Arnardóttir  
Haukur Guðmundsson  
Kjartan Sigurgeirsson  
Sverrir Óskarsson

#### Frá maí:

---

Gunnsteinn Sigurðsson, formaður  
Arnþór Sigurðsson  
Matthías Imsland  
Ragnheiður S. Dagsdóttir  
Rannveig Bjarnadóttir  
S. Kristín Sævarsdóttir  
Vilhjálmur Einarsson

### Barnaverndarnefnd – aðalmenn á árinu

---

#### Janúar – maí:

---

Andrés Pétursson, formaður  
Bragi Michaelsson  
Magnús Norðdahl  
Matthías Björnsson  
Signý Þórðardóttir

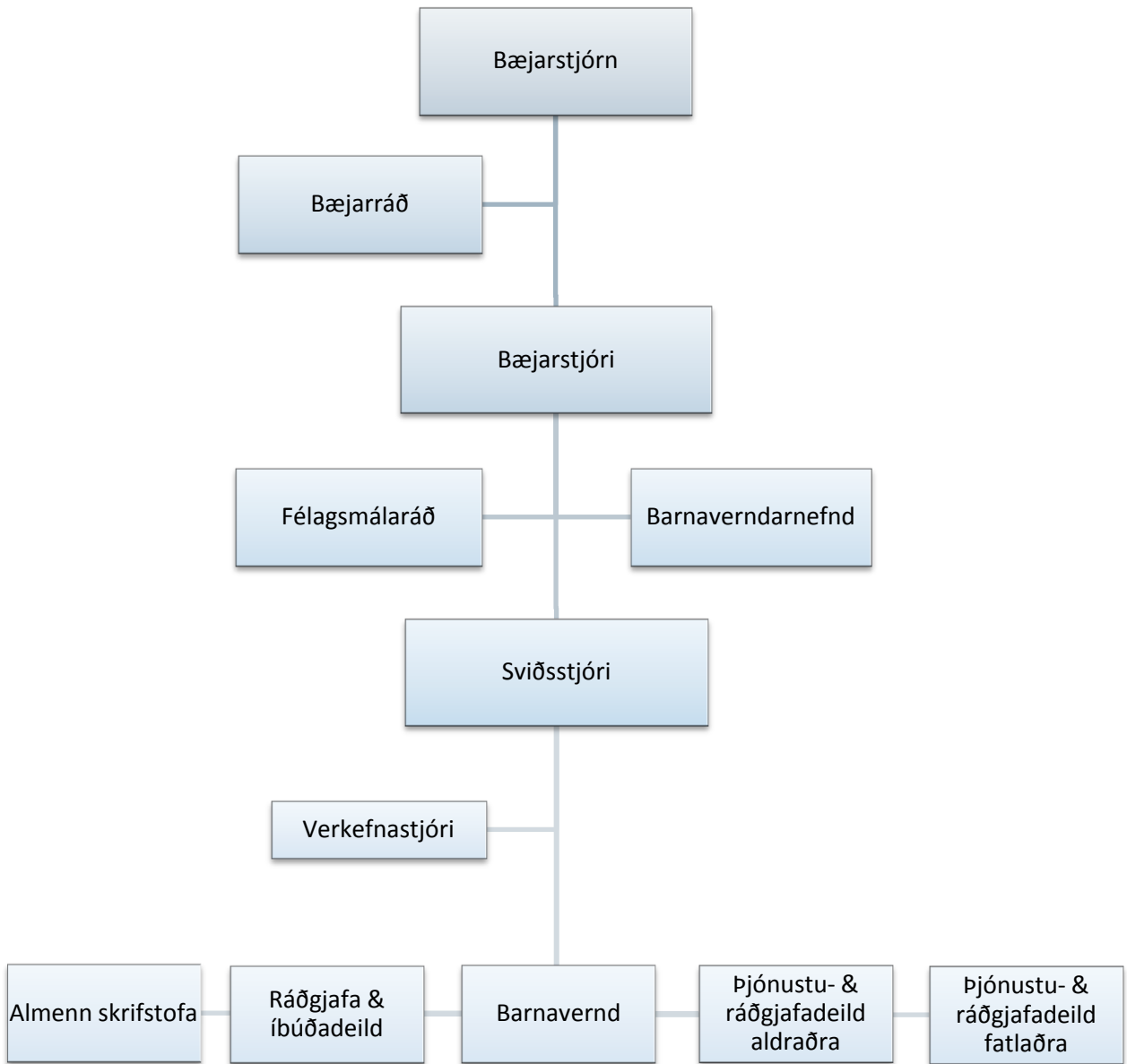
#### Frá maí:

---

Karen Rúnarsdóttir, formaður  
Anna Kristinsdóttir  
Bragi Michaelsson  
Matthías Björnsson  
Sigurbjörg Vilmundardóttir

# Skipurit velferðarsviðs

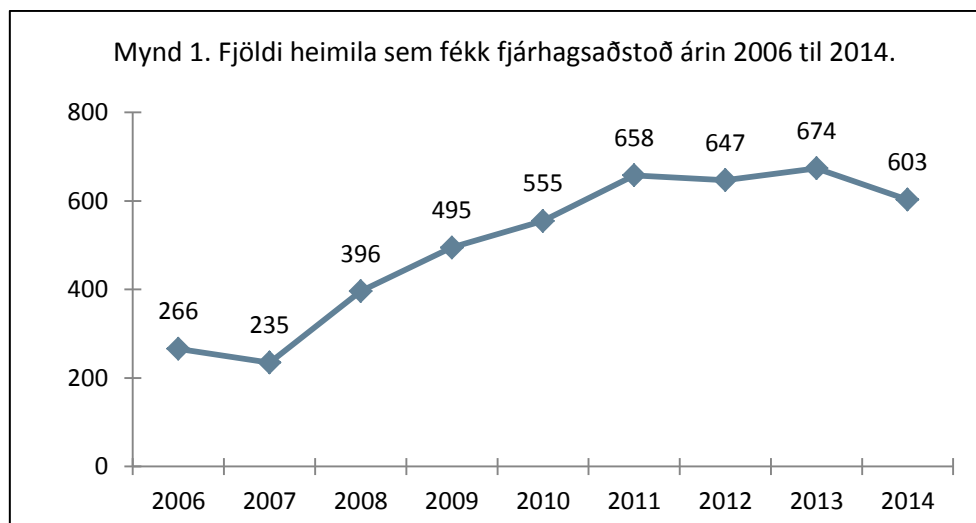
---



## Ávarp sviðsstjóra

Á árinu hefur að venju verið unnið að margvislegum verkefnum, bæði hefðbundnum og nýjum. Að ýmsu leyti má sjá bætt ástand í félagslegu tilliti frá hrúni, fyrir sex árum síðan. Má þar helst nefna minnkandi atvinnuleysi, sem er líklega einn helsti mælikvarði á velferð í hverju landi. Þrátt fyrir þetta er almennt efnahagsástand á Íslandi ekki með þeim hætti að hægt sé að verða við öllum óskum um þjónustu sem fram koma og oft er nauðsynleg. Ein afleiðing hrunsins er erfið skuldastaða sveitarfélaga og því er mikið aðhald í rekstri. Við þessar aðstæður er mikilvægt að stofnanir sveitarfélaga og ríkis vinni enn frekar saman til að finna bestu leiðir til þjónustu.

Fjárhagsaðstoð hefur aukist verulega frá árinu 2006 en stígandi er í aðstoðinni fram til ársins 2013 að undanteknu árinu 2012. Fjárhagsaðstoð lækkaði á árinu frá fyrra ári og má að hluta rekja það til batnandi atvinnuástands en einnig til breytts verklags við afgreiðslu umsókna um fjárhagsaðstoð. Áhersla var lögð á náið samstarf vakthafandi félagsráðgjafa og félagsráðgjafa sem sinna endurhæfingaráætlunum annars vegar og atvinnuráðgjafa í Atvinnuveri hins vegar, í þeim tilgangi að þeir sem njóta fjárhagsaðstoðar fái aðstoð til þátttöku í atvinnulífinu eða viðeigandi endurhæfingu. Höfuðáhersla var lögð á hjálp til sjálfshjálpar, en með nauðsynlegri aðstoð.



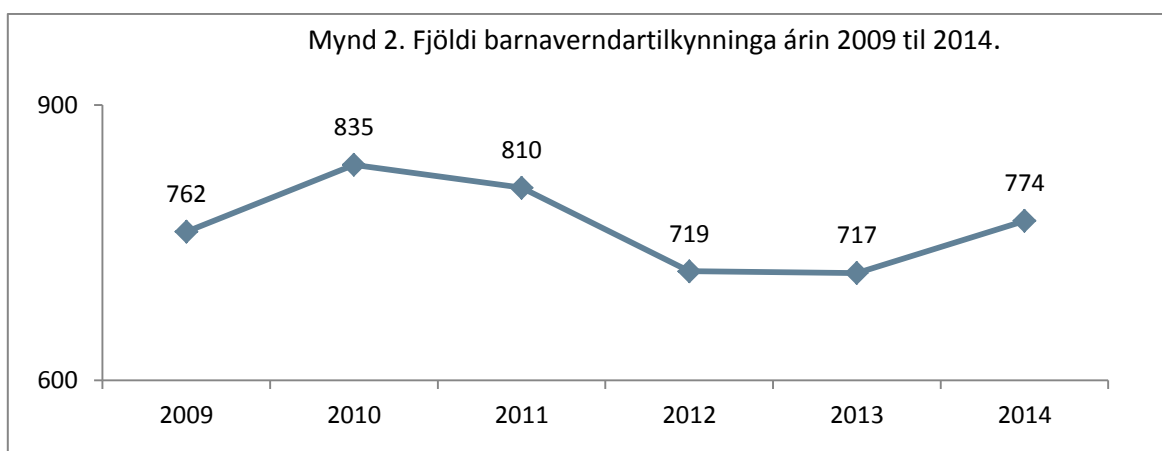
Kópavogsbær á 408 félagslegar leiguíbúðir og voru 5 íbúðir keyptar á árinu. Alls var 49 íbúðum endurúthlutað en í árslok voru 140 umsóknir um félagslegt húsnæði á biðlista, þar af 90 frá einhleypum.

Árið 2014 er fjórða árið sem sveitarfélög annast og bera ábyrgð á þjónustu við fatlaða. 267 íbúar fá þjónustu skv. lögum um málefni fatlaðra. Á árinu samþykkti félagsmálaráð húsnæðisáætlun til 12 ára sem gerir ráð fyrir að bæjarfélagið byggi samtals 66 íbúðir fyrir fatlaða Kópavogsbúa á tímabilinu. Þá var ákvörðun tekin um að endurbyggja heimilið í Dimmuhvarfi með verklok á seinni hluta næsta árs. Á árinu voru jafnframt í byggingu 10 íbúðir fyrir fatlaða, þar af sex í sambýli í Austurkór. Kostnaður vegna félagslegrar þjónusta við fatlaða; liðveislu og frekari liðveislu hefur aukist um 80% frá árinu 2011. Mikil þörf er á þessari þjónustu og því líklegt að þessi kostnaður eigi eftir að aukast hlutfallslega enn frekar á næstu árum. Líklegt er að þjónusta ríkisins við fatlaða, fyrir yfirfærslu, hafi verið skorin við nögl og því hafi verið um uppsafnaða þörf að ræða þegar sveitarfélögin tóku málaflokkinn yfir. Má nefna að skv. útreikningum

velferðarsviðs er uppsafnaður halli vegna yfirfærslunnar um 210 milljónir, en stjórnunarkostnaður er þar meðtalinn 5%. Atvinnumál fatlaðra eru jafnframt málaflökkur sem þarf sérstakrar skoðunar við í samvinnu við nágrannasveitarfélögin, en tvær hæfingarstöðvar bæjarins ná ekki að anna þeirri eftirspurn sem til staðar er og horfir í óefni þar. Mikið atvinnuleysi er óhjákvæmilegt hjá þessum hópi á næstu misserum, verði ekki brugðist við.

Kópavogsbúar eldri en 66 ára eru 3.673 í lok ársins og fjölgar hlutfallslega hraðar en öðrum aldurshópum. Um 17% þessa aldurshóps nýtir sér að jafnaði heimaþjónustu, en alls nutu 850 heimili heimaþjónustu á árinu. Í bæjarfélaginu eru alls 124 hjúkrunarrými og 68 dagdvalarrými. Á undanförunum 5 árum hefur verið í gildi samningur milli velferðarsviðs og heimahjúkrunar um aukna heimahjúkrun fyrir Kópavogsbúa. Þrátt fyrir þessa þjónustu dugir það ekki til. Fjölgun aldraðra, ásamt minna ráðstöfunarfé ríkisins, hefur sett meiri þrýsting á sveitarfélög um aukin útgjöld. Þessar aðstæður kalla á enn meiri þjónustu frá Kópavogsbæ og nauðsyn þess að ríki og bæjarfélagið auki samvinnu sína og samhæfi enn frekar alla þjónustu sem fyrir er. Sú samhæfing væri fólgin í því að þjónustukerfi tækju við hvert af öðru með markvissari hætti í samræmi við þarfir einstaklinga. Auk hlutlægs matskerfis þarf að koma til aukin og sveigjanlegri heimaþjónusta, aukin heimahjúkrun, fleiri dagdvalarrými og hjúkrunarrými. Í þessu sambandi má benda á að á þriðja tug einstaklinga bíða eftir hjúkrunarrýmum og hátt í eitt hundrað eftir dagdvalarrýmum.

Barnavernd Kópavogs bárust 774 tilkynningar á árinu sem er talsverð aukning miðað við sl. tvö ár. Barnaverndarnefnd fundaði 8 sinnum á árinu og fjallaði sérstaklega um alvarlegar aðstæður 13 barna.



Með tilkomu Áttunnar er nú lögð meiri áhersla á þjónustu við börn og foreldra á heimilum þeirra, m.a. með uppeldisráðgjöf, en á árinu fengu 34 fjölskyldur slíkan stuðning. Velferðarsvið bindur miklar vonir við þetta úrræði, en nýting úrræðisins og árangur af því hafa sannað mikilvægi þess. Biðlisti eftir þjónustu er nú níu mánuðir sem sýnir vel hversu miklar væntingar eru bundnar við þennan hluta barnaverndar. Vonast er til að þessi þjónusta geti aukist þannig að hún verði markviss hluti af öllu barnaverndarstarfi.

Velferðarsvið hefur verið þeirrar gæfu aðnjótandi að fá afbragðs gott fólk til starfa. Viðfangsefni sviðsins eru í nánast öllum tilvikum þess eðlis að svara þarf þörfum fólks um aðstoð. Þessar þarfir eru af margvíslegum toga þar sem ekki aðeins reynir á dug og djörfung einstaklinga að sækja sér aðstoð, heldur einnig á innsæi og samkennd af hálfu starfsmanna þar sem þeim er ætlað að leysa verkefni sín á faglegan hátt, samkvæmt því regluverki sem velferðarsvið starfar eftir og þeim úrræðum sem og fjármagni sem til



Þessara mála er ætlað. Þar fer vilji starfsmanna og geta sveitarfélagsins ekki alltaf saman. Engu að síður er það víska mín að oftast en ekki náist að leysa vandamál einstaklinga með farsælum eða í það minnsta með viðunandi hætti. Með þessum orðum vil ég þakka starfsfólki fyrir þeirra framlag til þjónustu við bæjarbúa og ekki síður fyrir það framlag sem að mínu mati gerir velferðarsvið Kópavogs að gefandi og fjölskylduvænum vinnustað.

Aðalsteinn Sigfússon sviðsstjóri velferðarsviðs

## Skipting fjármagns

	2011	2012	2013	2014
<i>Vísitala neysluverðs</i>	1,10	1,06	1,02	1,00
Félagsmálaráð og barnaverndarnefnd	4.763.160	5.864.002	5.448.426	7.581.420
Skrifstofuhald	109.186.890	107.668.977	108.232.813	104.246.217
Barnavernd	83.218.235	84.999.972	89.037.226	101.117.734
Ráðgjafa og íbúðadeild	34.039.719	58.706.669	82.582.756	88.915.425
Öldrunarmál: Skrifstofa	35.662.303	39.379.923	36.443.336	40.741.162
Málefni fatlaðs fólks: Skrifstofa og ferðaðj.	62.331.859	68.484.485	81.114.460	90.736.690
Vegna yfirfærslu málefna fatlaðs fólks <sup>1</sup>	-2.533.989	-14.182.555	5.204.562	38.310.482
Fjárhagsaðstoð	263.055.920	280.034.281	314.168.824	297.473.905
Tilsjón og persónuleg ráðgjöf	28.196.214	29.244.793	31.064.451	38.032.232
Liðveisla	47.479.394	62.986.359	66.751.967	84.123.194
Niðurgreidd leikskólagjöld	17.599.956	17.837.086	18.721.946	20.784.365
Fósturlaun og vistanir	41.286.702	47.841.157	56.101.670	63.083.576
Áttan uppeldisráðgjöf	13.651.467	10.580.034	14.196.124	17.611.896
Úrræði Dalbrekku	0	10.884.061	27.900.255	7.775.520
Húsaleigubætur nettó	138.835.670	131.652.832	124.405.918	136.181.006
Félagssleg heimaþjónusta	163.209.902	161.124.969	159.570.970	194.162.271
Framlög til lífeyrisþega, sund, samgöngur	21.946.319	21.943.661	17.865.937	52.389.758
Boðaðing: Til Hrafnistu	51.058.495	41.450.272	42.108.567	8.148.990
Afsláttur fasteignagjalda	61.070.845	57.522.687	58.567.726	55.790.102
Sambýli aldraðra	599.530	0	0	0
Roðasalir, sambýli og dagvist aldraðra	30.763.954	21.836.100	38.834.596	29.100.529
Félagssstarf aldraðra	58.129.933	0	0	0
Boðaðing	114.930.756	0	0	0
Dvöl, Blásalir og Hörðukór	20.926.891	21.665.750	19.567.112	25.934.624
Frístundaheimili fyrir fatlaða nemendur	9.060.143	0	0	0
Styrkir og jafnréttismál	6.713.244	5.574.030	6.945.010	6.222.073
<b>FÉLAGSMÁL ALLS</b>	<b>1.415.183.512</b>	<b>1.273.099.544</b>	<b>1.404.834.652</b>	<b>1.508.463.171</b>
Fjárhagsáætlun	1.349.069.268	1.264.296.782	1.390.560.441	1.431.402.982
Staða miðað við áætlun	104,90%	100,70%	101,10%	105,38%
Skatttekjur Kópavogsbæjar	16.299.791.180	16.618.410.176	16.798.835.000	17.995.849.000
Hlutfall útgjalda velferðarsviðs/skatttekjur	8,68%	7,66%	8,36%	8,38%
Íbúafjöldi Kópavogsbæjar	31.205	31.726	32.308	33.205
Félagsmál: Kostnaður á íbúa	45.351	40.128	43.483	45.429
Fjárhagsaðstoð: Kostnaður á íbúa	8.430	8.827	9.724	8.959

<sup>1</sup> Sjá nánar töflu 3 á bls. 21.

## Þjónustu- og ráðgjafadeild fatlaðra

---

Deildarstjóri er Guðlaug Ósk Gísladóttir félagsráðgjafi. Í árslok var heildarfjöldi samþykktra stöðugilda við deildina 97,40 sem skiptast þannig: 5,50 stöðugildi á skrifstofu deildarinnar, 58,20 stöðugildi á sex heimilum og einu áfangaheimili, 24,85 á tveimur hæfingarstöðvum, 6,35 á starfsþjálfunarstaðnum Örva og 2,5 í athvarfinu Dvöl.

### Verksvið

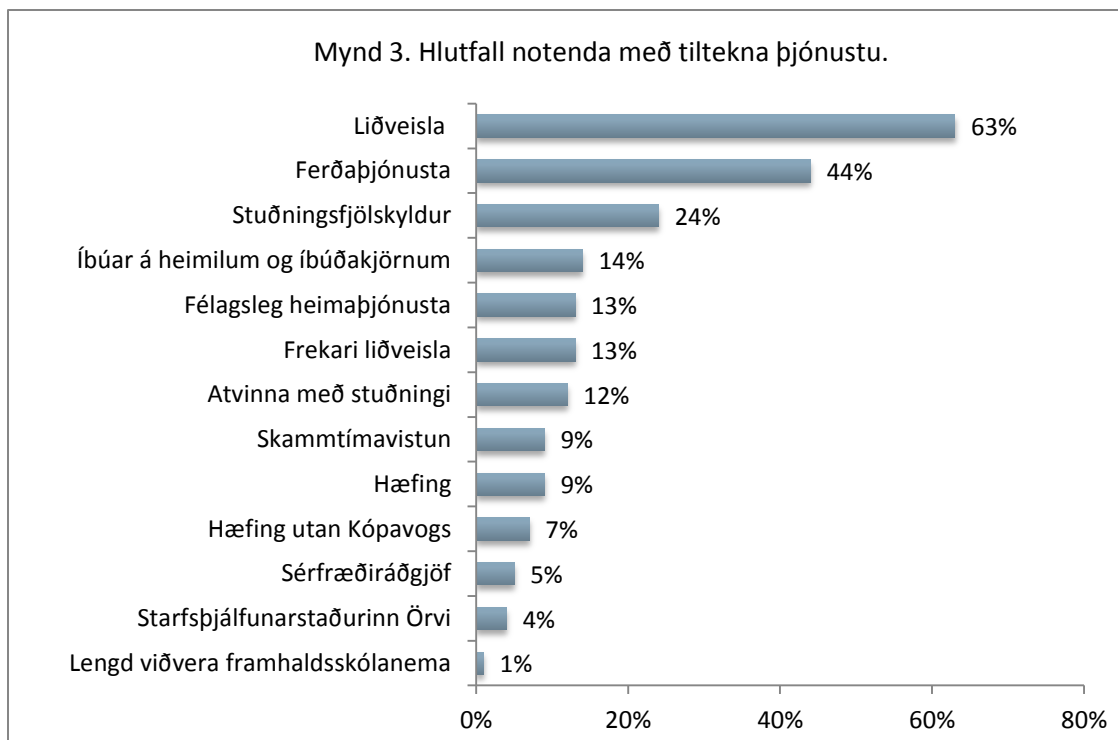
---

Hlutverk deildarinnar er að veita fötluðu fólki þjónustu í samræmi við lög og reglugerðir. Samstarf er á milli deildarinnar og ýmissa stofnana, ráðuneytis, hagsmunasamtaka og annarra sveitarfélaga varðandi einstök verkefni og mótun málaflokksins til næstu ára.

Helstu verkefni deildarinnar eru:

- Ráðgjöf
- Ferðaðþjónusta
- Félagsleg liðveisla
- Frekari liðveisla
- Stuðningsfjölskyldur
- Skammtí mavistun
- Atvinnumál
- Búsetumál
- Tillögur að umönnunarmati
- Styrkveitingar skv. 27 gr. laga
- Ráðgjöf og ýmis verkefni sem tengjast málaflokksnum

Á árinu nýttu 267 einstaklingar þjónustu á grundvelli laga um málefni fatlaðra, en árið 2013 voru þeir 249. Mynd 3 sýnir dreifingu þjónustunnar, þ.e. hlutfall notenda með mismunandi þjónustu, en 63% notenda voru með liðveislu, tæpur helmingur með ferðaðþjónustu og 24% með stuðningsfjölskyldu.



### Aukin þjónusta

Árið 2012 samþykkti bæjarráð Kópavogs þátttöku í tilraunaverkefni um notendastýrða persónulega aðstoð (NPA). Um er að ræða tilraunaverkefni í þjónustu við fatlað fólk og er samstarfsverkefni ríkis, sveitarfélaga og samtaka fatlaðra. Þessi tilhögun þjónustu gerir notendum kleift að ráða sjálfir til sín aðstoðarfólk á grundvelli samnings við sveitarfélagið sem greiðir fjármagn í samræmi við samþykktan tímafjölda í þjónustu svo og umsýslukostnað og útlagðan kostnað. Tilraunaverkefnið var tímabundið til ársloka 2014 en félags- og húsnæðismálaráðherra tilkynnti í lok árs að ákveðið hefði verið að leggja fyrir Alþingi frumvarp um að framlengja verkefninu til ársloka 2016.

Bæjarráð samþykkti í september áætlun um uppbyggingu húsnæðisúrræða til ársins 2026 með vísan í fjárhagsáætlun. Á árinu var framhaldið framkvæmdum við byggingu sex íbúða þjónustukjarna í austurhluta bæjarins sem tekin verður í notkun á árinu 2015. Auk þess hófust framkvæmdir við byggingu fjögurra félagslegra leiguíbúða er tengjast kjarnanum og er gert ráð fyrir að þær verði tilbúnar í byrjun árs 2016. Samstarf hefur verið við umhverfisvið bæjarins, hagsmunafélög og aðstandendur um hönnun og fyrirkomulag húsnæðisins.

Sveitarfélögin á höfuðborgarsvæðinu (SSH) hafa náið samstarf um ákveðna þætti í þjónustu við fatlað fólk, meðal annars á grundvelli samnings um samstarf sveitarfélaganna á höfuðborgarsvæðinu sem undirritaður var haustið 2010. Samráðshópur sem skipaður er félagsmálastjórum sveitarfélaganna á svæðinu annast stjórn þeirra verkefna sem samningurinn kveður á um og hefur samráð um framkvæmd þjónustu við fatlað fólk á svæðinu. Í þessu samstarfi eru Kópavogur, Garðabær, Hafnarfjörður, Mosfellsbær og Seltjarnarnes.

Teymi var myndað á grundvelli samningsins um mat umsókna og inntöku í þær þjónustueiningar sem falla undir ákvæði samningsins, sem eru vinnustaðir og skammtíma vistarir.

Sveitarfélögin samþykktu tilraunverkefni til eins árs um innra eftirlit með starfsstöðvum í málefnum fatlaðs fólks og var í apríl ráðinn starfsmaður í 50% starf til að sinna verkefninu. Starfsstöðvarnar ná til þjónustukjarna og vinnustaða fatlaðs fólks og var áhersla lögð á að hefja eftirlit með innra starfi í þjónustukjörnum. Skipulagt gæðaeftirlit er mikilvægur þáttur í þjónustu við fatlað fólk og með ráðningu eftirlitsmanns má ætla að sveitarfélögin nái með markvissari hætti að sinna betur lögbundinni þjónustu við notendur.

Áframhaldandi samstarf var um framkvæmd fræðslu fyrir starfsmenn sem starfa á starfsstöðvum fatlaðra. Á árinu voru haldin ýmis námskeið; meðal annars nýliðanámskeið, um skyndihjálpar, hugmyndafræði um sjálfstætt líf, varnarviðbrögð, nauðung og þvingun, hegðunarvanda og krefjandi samskipti. Þá voru einnig haldnir starfsdagar og fundir innan hverrar starfsstöðvar þar sem m.a. fræðsla átti sér stað.

#### Stuðningsþjónusta

---

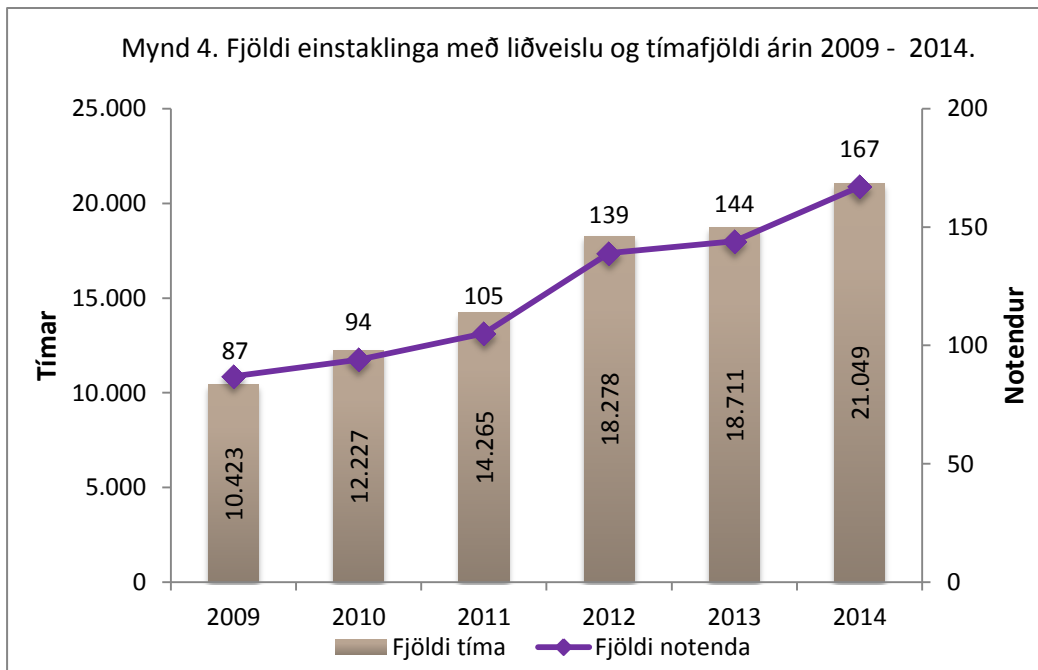
Stuðningsþjónusta er veitt á grundvelli laga um málefni fatlaðs fólks og samkvæmt reglum sveitarfélagsins. Þjónustan tekur til félagslegrar liðveislu, frekari liðveislu, stuðningsfjölskyldna og skammtíma vistarir.

Í sumum tilvikum hafa notendur þjónustu gert þjónustusamning ef sýnt þykir að slíkt fyrirkomulag henti betur. Samningurinn felur í sér greiðslur til notanda á grundvelli samþykkrar þjónustu sem ætlaðar eru til að standa undir launakostnaði aðkeyprar þjónustu þar sem notandi ræður sjálfur til sín starfsfólk.

#### Félagsleg liðveisla

---

Með félagslegri liðveislu er átt við persónulegan stuðning og aðstoð sem miðar að því að rjúfa félagslega einangrun og auka félagslega færni. Að jafnaði eru einstaklingum veittir 16 tímar í liðveislu á mánuði en hámarkstímafjöldi er 36 tímar á mánuði samkvæmt reglum velferðarsviðs.



Eins og mynd 4 sýnir fengu 167 einstaklingar liðveislu á árinu. Þar af fengu 12 liðveislu á grundvelli þjónustusamnings. Heildarfjöldi liðveislutíma var 21.049. Þar af voru 3.312 veittir á grundvelli þjónustusamnings. Meðalfjöldi liðveislutíma á mánuði var um 11 tímar á hvern einstakling. Flestir notendur voru yngri en 18 ára, eða 100 talsins og var tímafjöldi í þeim aldursflokki rúmum 9 tímar að meðaltali á mánuði. Notendur 18 ára og eldri voru 67 og nýttu þeir að meðaltali tæpa 14 tíma á mánuði.

Árið 2013 fengu 144 einstaklingar liðveislu og var heildarfjöldi liðveislutíma 18.711. Notendum fjölgaði því um 23 milli ára og ljóst að sá hópur sem nýtur liðveislu hefur stækkað umtalsvert á liðnum árum. Mest er fjölgunin í hópi barna og ungmenna yngri en 18 ára. Margar ástæður geta legið þar að baki en telja má að ein skýringin á mikilli fjölgun notenda sé vegna aukinnar nærþjónustu sem felur í sér betra aðgengi að þjónustu sem er öll á einum stað. Heildarkostnaður vegna liðveislu á árinu var 84.123.194 kr., en var 66.703.771 á árinu 2013 á uppreiknuðu verðlagi.

Boðið var upp á skipulagt hópstarf fyrir börn og ungmenni á vor- og haustönn og nýttu 23 einstaklingar sér þá þjónustu. Hóparnir hittast vikulega og er markmið þeirra að auka félagslega samveru og veita afþreyingu, m.a. með skipulögðum vettvangsferðum. Þeir eru aldursskiptir og eru tveir til þrjú umsjónarmenn í hverjum hópi sem skipuleggja og halda utan um starfsemina.

## Frekari liðveisla

Með frekari liðveislu er átt við margskonar aðstoð við fatlað fólk við ýmsar athafnir daglegs lífs sem kemur til álita þegar almenn þjónusta dugar ekki til. Um er að ræða stuðning við fólk sem hefur náð 18 ára aldri og á við fötlun að etja.

Heildarfjöldi tíma í frekari liðveislu var 28.157, þar af voru 15.936 veittir á grundvelli þjónustusamninga. Meðaltalsfjöldi tíma í frekari liðveislu á mánuði var um 67 tímar. Á árinu fengu 35 einstaklingar frekari liðveislu, þar af 5 á grundvelli þjónustusamnings. Einn samningurinn er um NPA en áður hafði viðkomandi verið með þjónustusamning.

Ár	Fjöldi notenda	Fjöldi tíma	Fjöldi samninga	Fjöldi tíma í samningum	Meðalfjöldi tíma á einstakling
2013	26	25.467	5	15.221	82
2014	35	28.157	5	15.936	67
<b>Aukning</b>	<b>34,6%</b>	<b>10,6%</b>	<b>0%</b>	<b>4,7%</b>	<b>-18,3%</b>

Eins og tafla 1 sýnir fjölga einstaklingum sem eru með frekari liðveislu um 9 milli áronna 2013 og 2014 en meðalfjöldi tíma sem hver notandi fær fækkar á sama tíma, þrátt fyrir fjölgun heildartíma. Notendum frekari liðveislu hefur fjölgað jafnt og þétt frá árinu 2012 og má skýra þá þróun með bættu aðgengi og upplýsingum um þjónustu. Heildarkostnaður vegna frekari liðveislu var 81.104.226 kr. en var uppreiknaður kr. 69.335.036 árið 2013.

Tafla 2 sýnir samanburð á heildarkostnaði vegna félagslegrar liðveislu og frekari liðveislu á milli Kópavogs, Hafnarfjarðar, Mosfellsbæjar og Seltjarnarness undanfarin fjögur ár. Fram kemur mismikill kostnaður á hvern íbúa eftir sveitarfélögum, en á árinu nam hann tæpum 5.000 kr. fyrir hvern íbúa Kópavogsbæjar. Hafa ber í huga að um ólíkan fjölda fatlaðra íbúa er að ræða í viðkomandi sveitarfélögum.

Ár	Kópavogur	Hafnarfjörður	Mosfellsbær	Seltjarnarnes
2011	91.932.075	106.329.538	30.569.931	15.888.541
2012	117.106.678	162.747.745	67.556.998	13.365.442
2013	136.137.100	160.647.303	88.734.631	13.070.735
2014	165.227.420	182.408.887	94.327.803	13.898.000
Íbúafjöldi	33.190	27.870	9.300	4.410
<b>Kostnaður á íbúa</b>	<b>4.978</b>	<b>6.545</b>	<b>10.143</b>	<b>3.151</b>

### *Stuðningsfjölskyldur*

---

Á árinu nýttu 65 fjölskyldur barna í 1. - 3. umönnunarflokki stuðningsfjölskylduúrræði, þar af sex fjölskyldur á grundvelli þjónustusamnings. Að meðaltali voru nýttir 2,5 sólarhringar á mánuði hjá stuðningsfjölskyldu. Er það nokkur fjölgun frá síðasta ári þegar 55 börn nýttu þetta úrræði. Alls nýttu 2 börn í 4. og 5. umönnunarflokki stuðningsfjölskylduúrræði, að meðaltali 1,3 sólarhringa á mánuði. Í lok árs voru 26 fjölskyldur á biðlista eftir stuðningsfjölskyldu, en voru 22 árið á undan. Erfitt hefur verið að fá stuðningsfjölskyldur til starfa og hafa ættingjar oft á tíðum tekið slík störf að sér að uppfylltum skilyrðum velferðarsviðs. Heildarkostnaður vegna stuðningsfjölskylduúrræðis fatlaðra barna var 27.265.400 en var uppreiknað 21.203.084 árið 2013. Þar af var heildarkostnaður vegna stuðningsfjölskyldna barna í 4. til 5. umönnunarflokki 1.356.900 kr.

### *Þjónustusamningar*

---

Á árinu voru gerðir 12 þjónustusamningar, sjö vegna barna og fimm vegna þjónustu við einstaklinga 18 ára og eldri. Á síðasta ári voru einnig gerðir 12 samningar. Heildarkostnaður vegna samninga á árinu var 52.315.828 en var 54.351.762 kr. árið 2013.

### *Skammtí mavistun*

---

Skammtí mavistun er til þess ætluð að létta álagi af fjölskyldum fatlaðra barna og ungmenna með tímabundinni vistun. Þjónustan getur stuðlað að því að ungmenni búi lengur í heimahúsum, hún veitir tilbreytingu og getur verið undirbúningur flutnings að heiman. Kópavogur hefur aðgang að tveimur skammtí mavistunum og nýtir þær á grundvelli samstarfssamnings sveitarfélaga á höfuðborgarsvæðinu. Í Garðabæ er rekin skammtí mavistun fyrir börn og í Hafnarfirði er rekin skammtí mavistun fyrir 18 ára og eldri. Á árinu nýttu samtals 23 börn og ungmenni úr Kópavogi skammtí mavistun; 14 börn undir 18 ára aldri sem nýttu að meðaltali 3 sólarhringa í mánuði og 9 ungmenni 18 ára og eldri sem nýttu að meðaltali 8 sólarhringa á mánuði. Börnum sem nýta skammtí mavistun fjölga á milli ára, úr 11 í 14, en ungmennum fækkar úr 13 í 9. Ungmennin nýta hinsvegar að meðaltali fleiri sólarhringa í mánuði. Í lok árs voru níu einstaklingar á biðlista eftir skammtí mavistun og einn var á biðlista eftir aukningu á vistun. Heildarkostnaður vegna skammtí mavistunar var 65.337.695 kr. en 62.840.452 kr. á síðasta ári.

Kópavogsbær rekur áfangaheimili fyrir ungt fatlað fólk sem þar dvelur tvær vikur í senn á tveggja vikna fresti. Þjónusta áfangaheimilisins er veitt á grundvelli samstarfssamnings milli sveitarfélaganna á höfuðborgarsvæðinu og er heimilið ætlað sem undirbúningur fyrir ungt fólk sem er að flytja að heiman, en gert er ráð fyrir að fólki nýti þetta úrræði í tvö til þrjú ár. Á áfangaheimilinu eru tíu ungmenni, þar af tveir Kópavogsbúar. Heildarkostnaður vegna reksturs heimilisins var 58.713.671 kr. sem dreifist hlutfallslega á milli sveitarfélaganna á grundvelli nýtingar. Kostnaðarhlutdeild Kópavogs var 21,05% á árinu.

### *Ferðapjónusta fatlaðra*

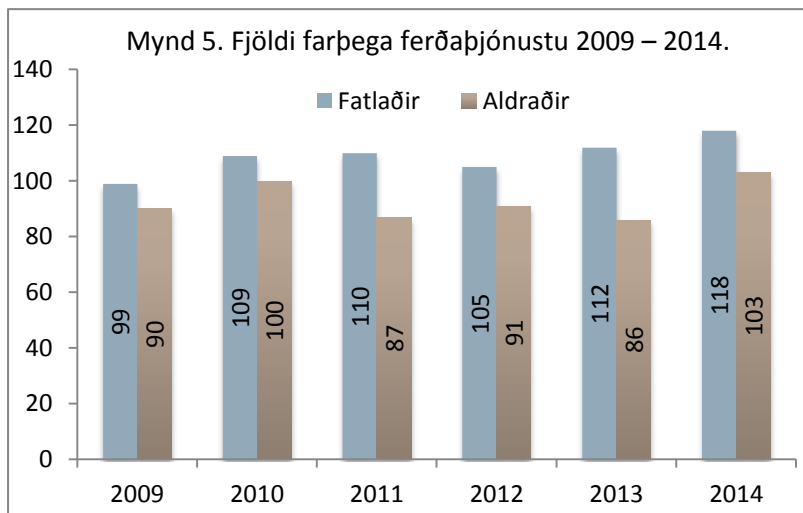
---

Í byrjun árs samþykkti bæjarráð Kópavogs reglur um ferðapjónustu fyrir fatlað fólk svo og



sérreglur um akstursþjónustu fyrir eldri borgara en um ferðaþjónustu höfðu áður gilt einar reglur. Ekki voru gerðar grundvallarbreytingar á tilhögun ferðaþjónustu heldur kveðið með skýrari hætti á um markmið og framkvæmd þjónustunnar.

Úthlutað er í ferðaþjónustu á ársgrundvelli og meta starfsmenn umsóknir í samráði við notendur. Á árinu fengu 118 fatlaðir einstaklingar ferðaþjónustu. Heildarfjöldi ferða var 31.646 eða að meðaltali 23 nýttar ferðir á hvern farþega í mánuði. Farþegar voru flestir 18 ára og eldri, eða 109 talsins, en 9 börn nýttu ferðaþjónustu á árinu, þar af fjórir framhaldsskólanemar. Á síðasta ári nýttu 112 fatlaðir einstaklingar sér ferðaþjónustu og heildarfjöldi ferða var 30.135 eða að meðaltali 22 ferðir á hvern farþega á mánuði. Farþegum fjölgaði því um sex milli ára en meðalfjöldi ferða á hvern einstakling helst



svipaður. Mynd 5 sýnir fjölda farþega sl. sex ár.

Markmið aksturþjónustu eldri borgara er að gera notendum kleift að búa heima sem lengst. Um er að ræða ferðir til einkaerinda, vegna tímabundinnar læknis-meðferðar eða endurhæfingar, í dagvist utan Kópavogs svo og ferðir í skipulagt félagsstarf á vegum

bæjarfélagsins. Á árinu fengu 103 einstaklingar 67 ára og eldri ferðaþjónustu og var heildarfjöldi ferða 4.308, að meðaltali 3,5 nýttar ferðir í mánuði á hvern farþega, samanborið við 3,7 ferðir á síðasta ári. Samanlagður heildarfjöldi ferða á árinu var 36.425 en var 33.990 á árinu 2013.

Kostnaður sveitarfélagsins vegna ferðaþjónustu á árinu var kr. 68.406.954 en var 61.474.904 kr. uppreiknað árið 2013. Hlutur velferðarsviðs í hverri ferð á árinu var að meðaltali 1.748 kr. Hlutur farþega yngri en 67 ára nam helmingi af fargjaldi Strætó, en hlutur farþega eldri en 67 ára nam 500 kr. fyrir ferð, að 16 ferðum í mánuði en 1.000 kr. eftir það. Nemendur framhaldsskóla gátu keypt nemakort fyrir skólaárið á gjaldi Strætó. Heildargreiðslur farþega voru 7.931.755 en voru 7.584.820 kr. árið 2013.

#### Umönnunarmat

Umönnunargreiðslur eru greiddar til foreldra fatlaðra barna. Greiðslurnar eru skattfrjálstar og greiddar út mánaðarlega og til þess ætlaðar að mæta útlögðum kostnaði foreldra vegna meðferðar barna svo sem þjálfunar, heilbrigðisþjónustu og greiðslna til sérfræðinga. Umönnunargreiðslur eru almennt veittar til 18 ára aldurs barna en í undantekningartilvikum til 20 ára aldurs.

Foreldrar fatlaðra barna geta sótt um umönnunargreiðslur til Tryggingarstofnunar ríkisins en ráðgjafar í málefnum fatlaðra hjá velferðarsviði Kópavogs veita umsögn og gera tillögur að umönnunarmati. Endanleg ákvörðun umönnunarmats er ávallt Tryggingastofnunar og annast hún allar greiðslur. Umönnunargreiðslur eru samþykktar til ákveðins tíma og endurmetnar með reglulegu millibili. Á árinu voru 169 börn með umönnunarmat í Kópavogi, þar af veittu ráðgjafar umsögn og gerðu tillögur að umönnunarmati í 64 tilvikum.

#### Styrkir

---

Styrkjum, sem eru veittir samkvæmt lögum um málefni fatlaðra, er ætlað að auðvelda fólki að verða sér úti um þekkingu og reynslu til þess að auka möguleika sína til virkrar þátttöku í samfélaginu. Annars vegar er um að ræða námsstyrki fyrir námskeiðsgjöldum, skólagjöldum og námsgögnum og hins vegar styrki vegna verkfæra- og tækjakaupa til þess að skapa atvinnutækifæri.

Styrkjum er úthlutað einu sinni á ári og taka úthlutanir mið af fjárhagsáætlun og fjölda og eðli umsókna hverju sinni. Á árinu sóttu 6 einstaklingar um styrk og var hverjum og einum úthlutað að meðaltali um 74.000 kr. Árið 2013 sóttu 9 um styrk og var úthlutað að meðaltali um 62.000 kr. Kostnaður vegna styrkveitinga á árinu 2014 var 443.445. kr.

#### Vinnustaðir

---

Vinnustaðir fatlaðs fólks á höfuðborgarsvæðinu eru ýmist reknir af sveitarfélögunum eða sjálfseignastofnunum samkvæmt þjónustusamningum. Sveitarfélögin á höfuðborgarsvæðinu utan Reykjavíkur reka sex vinnustaði, þar af rekur Kópavogsbær þrjá; starfsþjálfunarstaðinn Örva og hæfingarstöðvarnar í Fannborg og við Dalveg. Bæjarhraun er hæfingarstöð fyrir fjölfatlað fólk í Hafnarfirði og í Mosfellsbæ eru tveir vinnustaðir; Skálatún og handverkstæðið Ásgarður. Ás styrktarfélag rekur fjóra vinnustaði samkvæmt þjónustusamningi við Reykjavíkurborg og getur fólk utan Reykjavíkur sótt vinnu og virkni á þeim stöðum. Staðirnir eru Ás vinnustofa, Bjarkarás, Lækjarás og Lyngás.

Markmið þjónustunnar er að veita þjálfun og stuðning sem miðar að því að auka hæfni til starfa og þátttöku í daglegu lífi eða á almennum vinnumarkaði. Hægt er að sækja vinnu á öllu höfuðborgarsvæðinu óháð lögheimili samkvæmt samstarfssamningi en umsóknum er skilað til lögheimilissveitarfélagsins. Flestir sem sækja vinnu starfa hálfan daginn.

Á árinu sóttu að jafnaði 27 einstaklingar vinnu í Fannborg, þar af 11 Kópavogsbúar og 34 einstaklingar á Dalvegi, þar af 12 Kópavogsbúar. Í Örva sóttu 30 einstaklingar vinnu, þar af 10 Kópavogsbúar. Samtals sótti því 91 einstaklingur vinnu í Kópavogi og af þeim voru 33 Kópavogsbúar. Þá sóttu 18 Kópavogsbúar vinnu til nágrennasveitarfélaga.

Samkomulag er á milli sveitarfélaga á höfuðborgarsvæðinu og Vinnumálstofnunar um atvinnu með stuðningi sem felur í sér að fatlað fólk sækir um vinnu til stofnunarinnar líkt og aðrir sem eru í atvinnuleit og fær aðstoð við að fá vinnu á almennum markaði með einstaklingsmiðuðum stuðningi. Á árinu voru 33 Kópavogsbúar í atvinnu með stuðningi og

sjö umsóknir voru í vinnslu við lok árs. Kostnaður bæjarins vegna hlutdeildar í samningi um atvinnu með stuðningi var 2.388.000 kr. á árinu.

#### Lengd viðvera framhaldsskólanema

---

Hafnarfjarðarbær og Reykjavík reka lengda viðveru fyrir framhaldsskólanema þar sem ungmenni á höfuðborgarsvæðinu geta sótt félagsstarf eftir skóla, samkvæmt samningi við lögheimilissveitarfélag. Á árinu nýttu 4 ungmenni úr Kópavogi lengda viðveru í Hinu húsinu í Reykjavík en sex á síðasta ári. Kostnaður vegna þessa var á árinu 3.129.191 kr.

#### Áttan

---

Árið 2013 var ráðinn starfsmaður í 50% starf í Áttuna - uppeldisráðgjöf til að veita ráðgjöf til foreldra fatlaðra barna, en mikil eftirspurn er eftir slíkri þjónustu. Tilsvarandi fjöldi liðveislutíma kom á móti kostnaði. Ráðgjöfin fer fram á heimili fjölskyldunnar þar sem foreldrum er veittur stuðningur og ráðgjöf varðandi uppeldi jafnframt því sem þeir fá aðstoð við að koma á ákveðnu dagskipulagi, ef svo ber undir. Ráðgjöfin er veitt að jafnaði í þrjá mánuði í senn. Á árinu nýttu 13 fjölskyldur ráðgjöf í Áttunni, fjórum fleiri en á síðasta ári.

#### Heimili fyrir fatlað fólk

---

Í Kópavogi búa 38 íbúar í sérhæfðri búsetu. Kópavogsbær rekur fjóra íbúðakjarna og þrjú heimili, þar af eitt sem rekið er af Styrktarfélaginu Ás við Kastalagerði samkvæmt þjónustusamningi. Þá rekur Kópavogsbær einn þjónustukjarna með 9 íbúðum fyrir fólk með geðfötlun.

Auk reksturs sérhæfðrar búsetu er veitt þjónusta heim til fatlaðs fólks í formi liðveislu, frekari liðveislu og félagslegrar heimaþjónustu, hvort sem viðkomandi býr í sínu eigin húsnæði, leiguíbúð á almennum markaði eða í félagslegri leiguíbúð.

#### Dvöl

---

Dvöl er athvarf fyrir fólk með geðraskanir og er til húsa í Reynihvammi 43. Athvarfið tók formlega til starfa á alþjóða geðheilbrigðisdeginum 10. október 1998 og var samstarfsverkefni Rauða krossins í Kópavogi, Kópavogsbæjar og Svæðisskrifstofu málefna fatlaðra á Reykjanesi, en Kópavogsbær tók alfarið við rekstrinum í janúar 2013.

Í Dvöl koma gestir á eigin forsendum og oft með stuðningi annarra til að njóta samveru við aðra. Í starfinu er áhersla lögð á að efla sjálfstæði og virkni gesta. Samstarf er við Kópavogsdeild Rauða krossins sem kemur að starfsemi með því að útvega sjálfboðaliða í athvarfið.

Fjöldi gesta var að meðaltali 10 á dag. Gestir geta keypt heitan mat í hádeginu og nýttu 8 gestir sér það að meðaltali á dag. Í júní var farin dagsferð um Reykjanesið þar sem fræðasetrið í Sandgerði og Hljómahöllin í Reykjanesbæ var skoðað og síðan var borðað á veitingahúsinu Vitanum. Haldin var grillveisla þar sem gestum athvarfanna Lækjar og Vinjar var boðið. Opið hús var fyrir vini og aðstandendur gesta Dvalar og var það vel sótt. Farið var

mánaðarlega með gestum fyrir utan hefðbundinn opnunartíma ýmist út að borða eða á menningarlega viðburði svo sem í leikhús og á tónleika.

Eftirfarandi tafla sýnir kostnað og tekjur velferðarsviðs vegna yfirfærslu málaflokksins frá ríki til sveitarfélaga árin 2011 – 2014.

Tafla 3. Kostnaður og tekjur vegna yfirfærslu málefna fatlaðs fólks árin 2011 – 2014.				
Á verðlagi ársins 2014.				
	2011	2012	2013	2014
<b>Tekjur</b>	<b>-768.448.003</b>	<b>-882.225.389</b>	<b>-955.702.118</b>	<b>-1.035.832.692</b>
Framlög frá Jöfnunarsjóði	-364.303.169	-339.788.393	-490.406.580	-526.551.909
Hlutdeild í útsvari 0,25%	-221.619.569	-253.805.623	-260.737.662	-290.259.744
Millirukkun	-133.669.102	-200.879.052	-204.294.155	-218.659.371
Gjöld	765.914.014	868.042.835	960.906.680	1.074.143.174
Launakostnaður	23.807.691	18.550.294	20.908.595	19.692.363
Rekstur - vörukaup	634.154	208.263	235.380	69.320
Rekstur - þjónustukaup	7.366.541	6.773.935	4.065.543	2.230.175
Aðkeypt - millipjónusta	47.600.647	90.226.499	120.592.430	137.933.014
Reiknuð afnot, styrkir og framlög	14.867.961	5.097.411	17.791.326	22.789.404
Stuðningsfjölskyldur	14.332.791	16.685.402	21.218.404	27.265.400
Ás - Kastalagerði	51.279.164	53.813.878	58.758.965	65.476.878
Heimili og íbúðakjarnar	327.652.724	351.536.417	387.575.934	421.038.965
Hrauntunga áfangameimili	45.059.296	48.546.123	51.781.706	58.713.671
Hæfingarstöðvar	147.182.640	149.247.945	151.685.083	169.328.865
Örvi starfsþjálfun	32.850.497	43.848.705	49.996.825	52.465.626
Frekari liðveisla	44.452.680	54.120.319	69.385.133	81.104.226
<b>Afkoma</b>	<b>-2.533.989</b>	<b>-14.182.555</b>	<b>5.204.562</b>	<b>38.310.482</b>
Stjórnunarkostnaður (5%)	38.295.701	43.402.142	48.045.334	53.707.159
<b>Afkoma m. stj.kostnaði (tap)</b>	<b>35.761.712</b>	<b>29.219.587</b>	<b>53.249.896</b>	<b>92.017.641</b>

Uppsafnaður halli vegna yfirfærslunnar er um 210 milljónir, sé reiknað með stjórnunarkostnaði upp á 5%. Talsverðar hækkunir hafa orðið á útgjöldum málaflokksins sem að stærstum hluta skýrist vegna launabreytinga. Á móti hefur framlag úr Jöfnunarsjóði hækkað svo og útsvar og millirukkanir. Ekki er raunhæft að líta til ársins 2011 í samanburði, enda var það fyrsta árið sem sveitarfélögin báru ábyrgð á málaflokknum. Sveitarfélögin önnuðust fyrst fjárhagsáætlun fyrir árið 2012 og með því varð sá grunnur til sem miða þarf út frá í samanburði. Rétt er að benda á hækkun í frekari liðveislu, þ.e. hækkun á sértækri þjónustu við fatlaða. Þörf fyrir þessa þjónustu hefur reynst mun meiri en fyrstu áætlanir gerðu ráð fyrir.

## Ráðgjafa og íbúðadeild

---

Í ráðgjafa og íbúðadeild starfa 10 starfsmenn í 10,0 stöðugildum, auk eins starfsmanns í 0,6 stöðugildi sem kemur frá Vinnumálastofnun (VMST) og hefur aðsetur í deildinni. Alls starfa 5 starfsmenn við félagslega ráðgjöf og fjárhagsaðstoð auk eins þjónustufulltrúa, 2 starfa við atvinnuráðgjöf og 1 við umsýslu leiguíbúða. Deildarstjóri er Rannveig María Þorsteinsdóttir.

### Verksvið

---

Hlutverk deildarinnar er að veita þjónustu, aðstoð og ráðgjöf samkvæmt lögum nr. 40/1991 um félagsþjónustu sveitarfélaga og húsaleigulögum nr. 36/1994. Meginverkefnið varða:

- Félagslega ráðgjöf
- Fjárhagsaðstoð
- Atvinnuráðgjöf og vinnumiðlun
- Félagslegt leiguhúsnæði

### Félagsleg ráðgjöf og fjárhagsaðstoð

---

Markmið laga um félagsþjónustu er að tryggja fjárhagslegt og félagslegt öryggi íbúa og stuðla að velferð þeirra á grundvelli samhjálpur m.a. með því að bæta lífskjör þeirra sem höllum fæti standa.

Fjölskyldur og einstaklingar sem orðnir eru 18 ára geta leitað eftir þjónustu, aðstoð og ráðgjöf hjá deildinni í málum sem varða fjárhagsvanda og framfærslu eða aðra félagslega erfiðleika.

Upplýsingagjöf og leiðsögn um réttindi og skyldur í velferðarkerfinu er stór þáttur í starfi ráðgjafa, hvort heldur er í félagslega kerfinu eða heilbrigðiskerfinu. Veitt aðstoð er gjarnan tímabundin, t.d. þegar um er að ræða veikindi, áföll eða atvinnumissi en í öðrum tilvikum þarf þjónustu til lengri tíma, ekki síst þegar einstaklingur hefur glímt við langvarandi óvirkni, eins og t.d. langtíma atvinnuleysi og/eða glímur við fíknisjúkdóm eða annan geðrænan vanda.

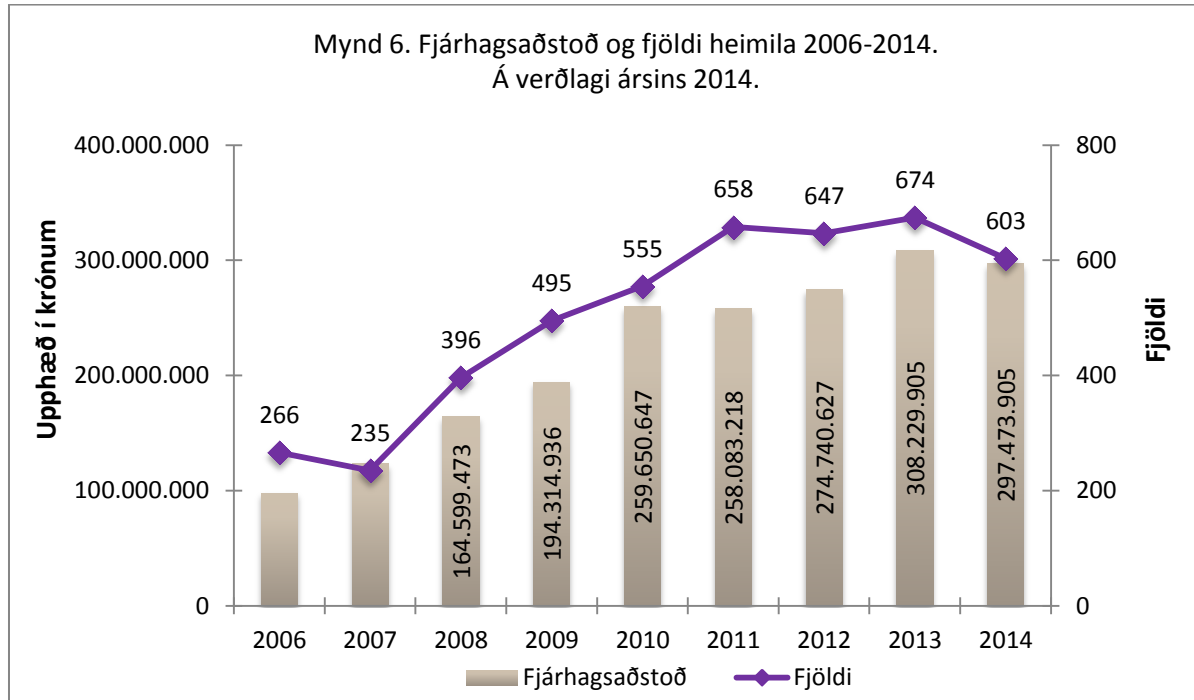
### Fjárhagsaðstoð

---

Fjárhagsaðstoð er veitt samkvæmt reglum sem bæjarstjórn setur. Annars vegar er um að ræða grunnaðstoð fjárhagsaðstoðar sem veitt er þegar einstaklingar og hjón eða sambúðarfólk hafa skattskyldar tekjur undir ákveðnum viðmiðunarmörkum, en á árinu voru þau kr. 154.340,- fyrir einstakling og 246.944,- fyrir hjón og sambúðarfólk, sem búa í eigin húsnæði eða eru með þinglýstan húsaleigusamning. Hins vegar eru svonefndar heimildargreiðslur vegna sérstakra aðstæðna að uppfylltum skilyrðum. Hér er um að ræða námsaðstoð, húsbúnaðaraðstoð, útfararstyrki, greiðslur vegna sérfræðiaðstoðar, aðstoð vegna fyrirframgreiðslu húsaleigu, aðstoð vegna sérstakra erfiðleika eða endurhæfingar, jólastyrki

og aðstoð til foreldra vegna barna.

Öll fjárhagsaðstoð er einstaklingsbundin og skal hún miða að því að hvetja til sjálfsbjargar og virkni í samfélaginu. Sérhverjum sem sækir um aðstoð er skylt að leita sér að atvinnu og taka þeirri atvinnu sem býðst nema veikindi, örorka, aldur eða aðrar gildar vottfestar ástæður hamli því. Með öðrum orðum þá er fjárhagsaðstoð sveitarfélagsins öryggisnet til þrautavara, þ.e. tímabundið úrræði og neyðarráðstöfun til þess að forða þeim einstaklingum og fjölskyldum frá örbirgð sem ekki eigi neinna annarra kosta vöð til þess að eiga í sig og á.



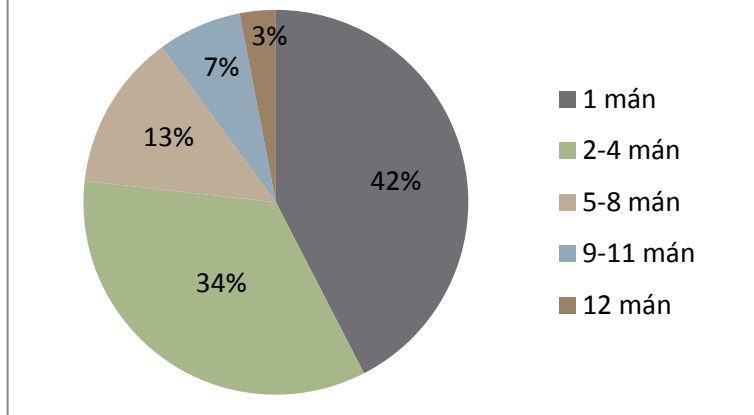
Alls fengu 603 heimili fjárhagsaðstoð á árinu, samanborið við 674 heimili á síðasta ári. Leita þarf aftur til ársins 2010 til að finna færri heimili með fjárhagsaðstoð, sjá mynd 6. Ástæður þess geta verið af ýmsum toga, m.a. batnandi efnahagsástand í kjölfar bankahrunsins og einnig það starf sem unnið hefur verið í deildinni sem miðar að aðstoð til sjálfshjálpar með endurhæfingu og starfsúrræðum.

Alls voru 413 heimili sem fengu grunnaðstoð og 457 greiðslur samkvæmt heimildaákvæðum. Nærri helmingur heimila eða 42% fékk aðstoð í einn mánuð á árinu en 77% heimila í fjóra mánuði og 3% í tólf mánuði eins og sést á mynd 7 og töflu 4.

Tafla 4. Lengd aðstoðar og fjöldi heimila

Fjöldi mánaða	1	2	3	4	5	6	7	8	9	10	11	12	Samtals
Fjöldi	256	104	57	45	23	20	21	13	21	11	11	21	603
Hlutfall	42%	17%	9%	7%	4%	3%	3%	2%	3%	2%	2%	3%	100%

Mynd 7. Fjöldi heimila eftir fjölda mánaða með aðstoð.



Í kjölfar bankahrunsins ákváðu bæjaryfirvöld að styðja sérstaklega við barnafjölskyldur í greiðsluferfiðleikum með sérstöku ákvæði í reglum um fjárhagsaðstoð varðandi tímabundna aðstoð til að greiða leikskóla, dægradvöl, skólamat, tómstundir auk skólagjalda og bóka-kostnaðar í framhaldsskólum. Alls fengu 68 foreldrar þessa aðstoð vegna barna á árinu og fækkaði þeim úr 108 frá síðasta ári. Það gefur vísbendingar um að ráðstöfunartekjur foreldra hafi aukist og að þeir hafi því ekki lengur uppfyllt ákvæði um tekjuviðmið.

Velferðarsvið hefur stutt einstaklinga 16 ára og eldri til að nýta sér verkþjálfun og fræðslustarfsemi Fjölsmiðjunnar og voru 15 einstaklingar í þjálfun hjá Fjölsmiðjunni á árinu, en þeim fækkaði um 10 frá síðasta ári. Mikill meirihluti nema í Fjölsmiðunni var yngri en 18 ára og með tilvísun frá barnavernd. Fjöldi sem fékk aðstoð til náms á árinu var 33 einstaklingar en var 41 einstaklingur á síðasta ári.

Heildarfjárhæð sem veitt var í fjárhagsaðstoð á árinu var kr. 297.473.905 og má sjá skiptingu hennar í töflu 5.

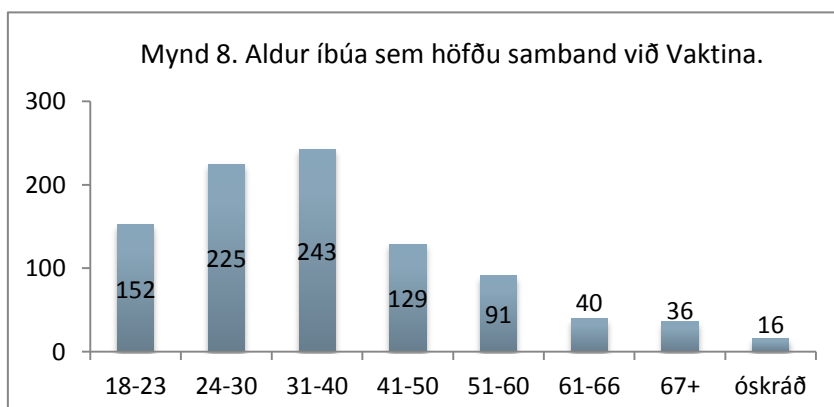


Tafla 5. Skipting fjárhagsaðstoðar 2014		
	Upphæð	Hlutfall
Framfærsla	224.302.653	75,4%
Veitt lán	55.020.069	18,5%
Endurgreidd lán og niðurfelld	-42.786.684	-14,4%
Nám og endurhæfing	16.643.978	5,6%
Fjölsmiðjan	12.025.199	4,0%
Sérúrræði í barnaverndarmálum	11.159.758	3,8%
Styrkur vegna sérstakra erfiðleika	10.095.370	3,4%
Sérstök aðstoð vegna barna	5.575.368	1,9%
Aðrir styrkir	5.402.133	1,8%
Jólastyrkir	2.851.488	1,0%
Útfararstyrkir	474.014	0,2%
Styrkir vegna sérfræðiaðstoðar	392.811	0,1%
Kostnaður vegna leiguíbúða	300.681	0,1%
Húsbúnaðarstyrkir	290.000	0,1%
Endurgreiðsla v. erlendra ríkisborgara	-4.272.933	-1,4%
<b>Samtals</b>	<b>297.473.905</b>	<b>100%</b>

## Vaktin

Vaktin starfaði allt árið en hún var sett á laggirnar haustið 2013. Einn félagsráðgjafi og þjónustufulltrúi í hlutastarfi sinntu verkefnum Vaktar á árinu en hlutverk hennar er að taka á móti öll erindi og beiðnir um félagslega ráðgjöf og fjárhagsaðstoð frá íbúum. Þar fer fram greining á erindum og veitt er leiðsögn og ráðgjöf. Vísað er á aðra fagaðila þegar það á við, kallað eftir gögnum og afgreidd fjárhagsaðstoð eftir atvikum eða bókuð viðtöl í hefðbundna viðtalstíma ráðgjafa.

Alls höfðu 932 íbúar samband við Vaktina á árinu. Hátt í helmingur hafði samband í tvígang, þriðjungur í þrígang og voru allt upp í 12 erindi afgreitt hjá einstaklingi. Mikill meirihluti einstaklinga á skrá hjá Vaktinni, eða 74%, var einhleypir einstaklingar og þar af voru 61% barnlausir. Sá yngsti var 18 ára gamall og sá elsti 88 ára en flestir voru á aldrinum 31-40 ára. Íbúar með erlent ríkisfang voru 13% hópsins.



Í langflestum málum var ekki um að ræða rétt til fjárhagsaðstoðar. Þriðjungur var bókaður í viðtöl hjá ráðgjöfum en unnt var að afgreiða fjárhagsaðstoð til 150 íbúa. Af þeim fékk um

helmingur fleiri en eina afgreiðslu. Í öðrum málum var um að ræða félagslega ráðgjöf og eða tilvísanir á aðrar stofnanir eða aðila.

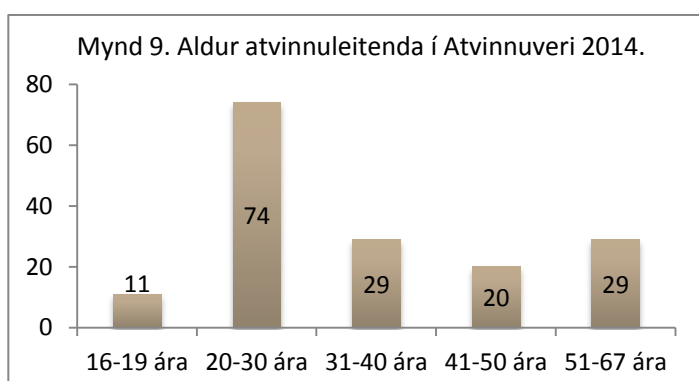
## Atvinnuver

Unnið var að frekari þróun Atvinnuvers Kópavogsbæjar á árinu, en bæjarráð samþykkti í september að úrræðið starfaði áfram. Fram að þeim tíma hafði verið um tilraunaverkefni frá síðasta ári að ræða. Hlutverk Atvinnuvers er að sinna atvinnuleitendum með fjárhagsaðstoð til framfærslu og ungu fólki sem er utan kerfa, þ.e. hvorki í vinnu eða skóla né á bótum. Er það gert með atvinnutengdum aðgerðum sem miða að atvinnuþátttöku með ráðgjöf, stuðningi við atvinnuleit, hvatningu, eftirfylgd markmiða og sérstökum úrræðum eftir þörfum. Í lok árs voru starfandi tveir atvinnuráðgjafar hjá bænum í 2,0 stöðugildum, auk atvinnuráðgjafa frá VMST sem hafði aðsetur í Atvinnuverinu í 0,6 stöðugildi. Atvinnuráðgjafar vinna í nánú samstarfi við aðra ráðgjafa í deildinni, við fulltrúa Vinnumálastofnunar og einnig aðila á vinnumarkaði.

Í Atvinnuveri er horft til þess að allir sem það geta eigi að hafa möguleika á að sjá fyrir sér og sínum með atvinnu. Hugmyndafræði Atvinnuversins byggir á því að finna megi öllum stað í atvinnulífinu að teknu tilliti til vinnufærni hvers og eins og eftirspurnar á vinnumarkaði. Staðsetning í atvinnulífinu ræðst síðan af styrkleikum hvers og eins, færni hans og áhuga.

Alls hafa 252 einstaklingar verið skráðir í Atvinnuver frá upphafi en vísir að starfseminni hófst með samningi bæjarins við Vinnumálastofnun og velferðarráðuneytið 2012 um Atvinnutorg fyrir ungt fólk á aldrinum 16 til 25 ára.

Nýskráningar á árinu voru 163. Konur voru í meirihluta eða 53% og flestir voru á aldrinum 20 til 30 ára.



Fyrir liggur að þeir sem hafa verið lengi atvinnulausir og á félagslegum bótum þurfa oft töluverðan stuðning til að komast aftur í virkni, enda kvíði og depurð oft fylgikvillar langvarandi óvirkni. Því er mikilvægt að skapa aðstæður sem stuðla að virkni einstaklinga og þátttöku í samfélaginu. Megin-

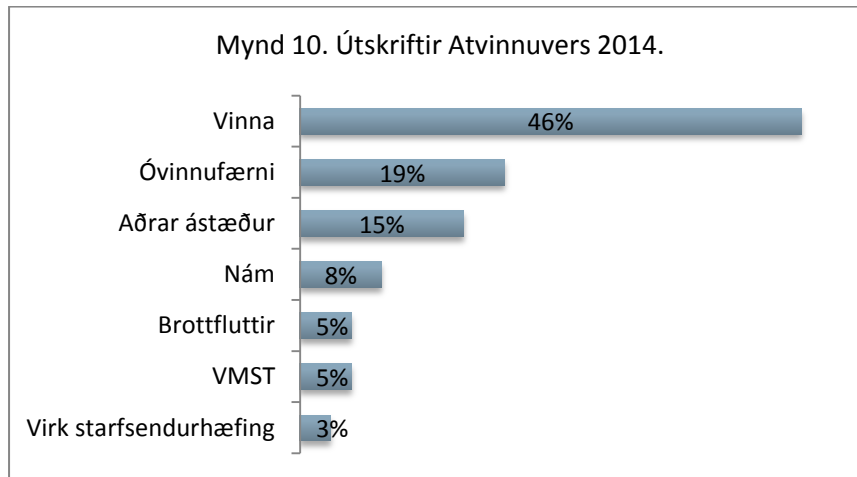
viðfangsefnið er að ná að fanga styrkleika hvers og eins og gefa honum tækifæri til að leggja sitt að mörkum og verða gerandi í stað þess að vera þiggjandi í samfélaginu.

Úrræði Atvinnuversins taka mið af þessu. Þar er boðið upp viðtöl og ráðgjöf, áhugasviðspróf, stutt námskeið, veitt aðstoð við ferilskrárgerð og starfsþjálfun á vinnustöðum, auk aðstoðar við atvinnuleit og frágang á umsóknum um störf á vinnumarkaði. Með samningi við Vinnumálastofnun um verkefnið Stíg er einnig hægt að nýta fjölpætt úrræði í boði Vinnumálastofnunar.

Alls voru 48 einstaklingar skráðir í Stíg hjá VMST, 19 voru í starfsþjálfun á árinu, þar af 12 hjá stofnunum bæjarins en 7 á almennum vinnumarkaði og 20 einstaklingar sóttu námskeið og tölvuver Atvinnuversins.

Útskriftir úr Atvinnuveri voru 106 á árinu og mynd 10 sýnir hvert þeir einstaklingar fóru. 49 einstaklingar eða 46% voru útskrifaðir í vinnu á vinnumarkaði, en 20 einstaklingar eða 19% hópsins voru metnir óvinnufærir og var þeim vísað aftur til ráðgjafa, til að finna aðra lausn á þeirra málum.

Virkir á skrá í lok árs voru 57.



#### Félagslegt leiguhúsnæði

Félagslegar leiguíbúðir Kópavogsbæjar eru í eigu bæjarsjóðs en þær eru leigðar til tekju- og efnalítilla fjölskyldna. Fjöldi leiguíbúða í árslok var 406 en 5 íbúðir voru keyptar á árinu. Ef íbúðir fyrir fatlað fólk sem þarf stuðning við athafnir dagslegs lífs eru taldar með er heildarfjöldi félagslegra leiguíbúða 427. Íbúðirnar skiptast þannig:

Tegund	Fjöldi
2ja herbergja	149
3ja herbergja	167
4ra herbergja	82
5 herbergja	6
6 herbergja	2
Íbúðir í þj.d. fatlaðra	21
<b>Samtals</b>	<b>427</b>

Ár	Fjöldi
2009	11
2010	9
2011	9
2012	8
2013	11
2014	5

Um útleigu íbúða gilda reglur sem félagsmálaráð setti 11. desember 2003 með síðari breytingum.

Árið 2009 var innleitt stigakerfi þar sem umsóknir eru metnar til stiga á 24 stiga kvarða sem nær til tekna, húsnæðisaðstæðna, félagslegra aðstæðna, stöðu umsækjanda og aldurs

umsóknar. Stigafjöldi umsóknar ræður að jafnaði forgangsröðun á biðlista eftir félagslegu leiguhúsnæði.

Umsókn um leiguíbúð þarf að endurnýja á hverju ári en umsóknarréttur er bundinn eftirtöldum skilyrðum:

- Umsækjandi hafi átt lögheimili í Kópavogi að öllu jöfnu í 6 mánuði.
- Umsækjandi má ekki eiga fasteign sem jafna má til íbúðarhúsnæðis.
- Umsækjandi þarf að færa sönnur á að hann standist ekki greiðslumat til kaupa á íbúð.

### Umsýsla leiguíbúða

Ráðgjafa- og íbúðadeild annast móttöku og úrvinnslu umsókna um félagslegt leiguhúsnæði. Einnig sér deildin um móttöku og afgreiðslu kvartana sem snúa að leigjendum. Tveimur leigjendum var sagt upp á árinu í kjölfar kvartana.

Úthlutun íbúða er á vegum úthlutunarhóps í umboði félagsmálaráðs, en hópinn skipa deildarstjórar ráðgjafa- og íbúðadeildar, þjónustudeildar aldraðra og barnaverndar og einnig starfsmaður frá þjónustudeild fatlaðs fólks.

Umhverfissvið annast eignaumsjón félagslegra íbúða þ.m.t. viðhald og endurbætur en kaup á íbúðum eru á hendi framkvæmdaráðs. Innheimta húsaleigu og bókhald er á hendi stjórnslusviðs.

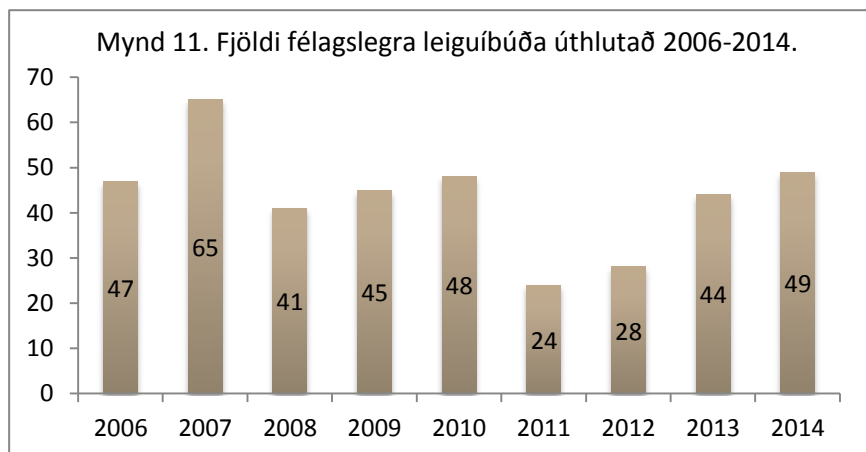
Útreikningar á húsaleigu félagslegra leiguíbúða voru framkvæmdir þannig að reiknað var út hver heildarleigan samkvæmt viðmiði Íbúðalánasjóðs skyldi vera og sú fjárhæð umreiknuð yfir á þágildandi fasteignamat. Upphaflega var reiknistuðullinn 5,7% af matinu, en honum hefur verið breytt árlega þannig að leigan hækkar ekki meira en sem nemur almennum verðlagsbreytingum á milli ára.

### Biðlisti og úthlutanir

Alls bárust 197 umsóknir um leiguíbúð á árinu, af þeim var 57 hafnað. Í árslok voru 140 umsóknir fyrirbyggjandi á biðlista, þar af voru 90 frá einhleypum einstaklingum, 42 voru frá einstæðum foreldrum og

8 frá hjónum eða sambúðaraðilum. Auk þess voru 42 umsóknir frá leigjendum sem óskuðu eftir flutningi ýmist í minni íbúðir eða stærri eftir aðstæðum.

Alls fengu 49 aðilar úthlutað íbúð til leigu á árinu en 44 á síðasta ári.



Alls voru útbúnir 72 húsaleigusamningar á árinu og var ýmist um nýja samninga að ræða eða endurnýjun á eldri samningum. Mjög mismunandi er hversu margir samningar eru gerðir hvert ár, en þeir voru 49 á síðasta ári. Fjölgun frá síðustu árum má rekja til þess að meira var um flutninga innan kerfis, í minni eða stærri íbúðir eftir atvikum. Við upphaf leigu er gerður leigusamningur til sex mánaða en við lok þess tímabils er kannað hvort viðkomandi hafi staðið skil á leigugreiðslum, hvort umgengni um íbúð og sameign hafi verið með viðunandi hætti og hvort kvörtun hafi borist vegna leigutaka. Ef allir þessir þrír þættir eru í lagi er gerður ótímabundinn samningur en jafnframt óskað eftir upplýsingum um tekjur og eignir á 12 mánaða fresti.

#### Búseturéttur

---

Réttur til búsetu í félagslegri leiguíbúð er að öllu jöfnu bundinn ákveðnum skilyrðum varðandi félagslegar- og fjárhagslegar aðstæður leigutaka. Litið er á leigu á félagslegu leiguhúsnæði sem tímabundna úrlausn.

Eftirtalin viðmið giltu um búseturétt leigjenda í leiguíbúð varðandi tekjur og eignir:

- Tekjumörk einstaklings eru 4.203.000 kr.
- Tekjumörk hjóna og sambúðarfólks eru 5.886.000 kr.
- Fyrir hvert barn að 20 ára aldri sem býr á heimilinu bætast síðan við 703.000 kr.
- Eignamörkin eru 4.537.000 kr.

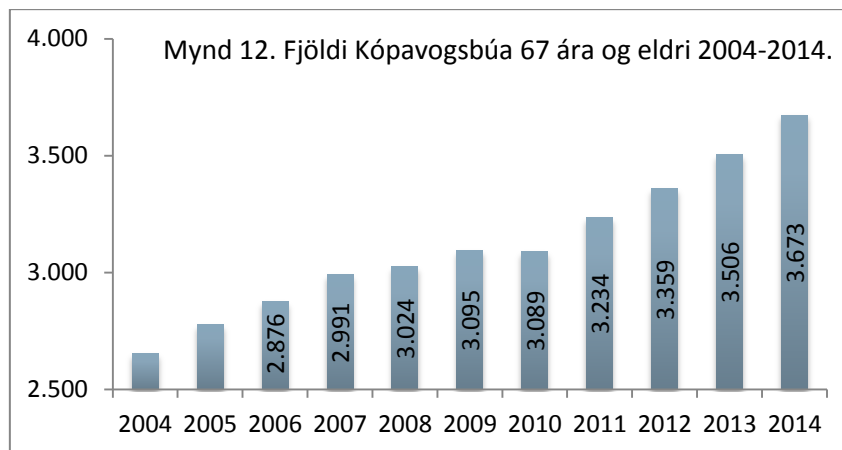
Alls var 19 leigjendum sagt upp leigu á árinu vegna tekna og eigna en þeir voru 6 á síðasta ári. Ástæða aukningarinnar er án efa afrakstur þess að skerpt var á framkvæmd reglna og viðhöfð kerfisbundin upplýsingaöflun um eignir og tekjur allra leigjenda á ákveðnu tímabili á árinu, þ.e. þegar staðfest skattframtal liggur fyrir í ágúst með upplýsingum um eignir og tekjur undangengins árs auk yfirlits yfir skattskyldar tekjur yfirstandandi árs.

## Þjónustu- og ráðgjafadeild aldraðra

Deildarstjóri er Svanhildur Þengilsdóttir hjúkrunarfræðingur og viðskiptafræðingur. Í árslok 2014 var heildarfjöldi stöðugilda þjónustudeildarinnar 59,35 sem skiptast þannig: 4,0 á skrifstofu í Fannborg, 6,25 í dagþjálfun Roðasölum, 11,5 á hjúkrunarheimilinu Roðasölum og 37,6 í félagslegri heimaþjónustu. Iðjuþjálfari kom til liðs við deildina á síðarihluta ársins en starfaði einungis í 3 mánuði.

### Almennt um deildina og verksvið hennar

Hlutverk deildarinnar er að veita margvíslega þjónustu sem miðar að því að styðja við sjálfstæða búsetu fólks þrátt fyrir skerðingu á færni sem kann að fylgja hækkandi aldri og veikindum. Réttur fólks til þjónustu byggir annars vegar á lögum og hins vegar á þjónustumati. Þau lög sem unnið er eftir eru lög um félagsþjónustu sveitarfélaga nr. 40/1991 og lög um málefni aldraðra nr. 125/1991.



Kópavogsbúar 67 ára og eldri voru í árslok 2014 alls 3.673, en í árslok 2013 voru þeir 3.506. Fjölgunin er tæp 4,8% á milli ára. Á mynd 12 má sjá fjölgunina sem orðið hefur í þessum aldurshópi á síðustu tíu árum, en öldruðum bæjarbúum hefur fjölgað um 38% á þeim tíma.

Á árinu var unnið áfram að þeim fjölbreyttu verkefnum sem falla undir verksvið deildarinnar með áherslu á að veita sem besta ráðgjöf og þjónustu til þeirra sem á henni þurfa að halda. Þó nokkur aukning er á ráðgjöf til aðstandenda eldri borgara um ýmsa þætti öldrunarþjónustu og svo virðist sem mikið álag sé til staðar hjá mörgum þeirra sem leita eftir slíkum upplýsingum.

Föst verkefni deildarinnar voru með svipuðu sniði og undanfarin ár:

- Félagsleg heimaþjónusta
- Hjúkrunarheimili
- Dagþjónusta
- Samstarfsverkefni

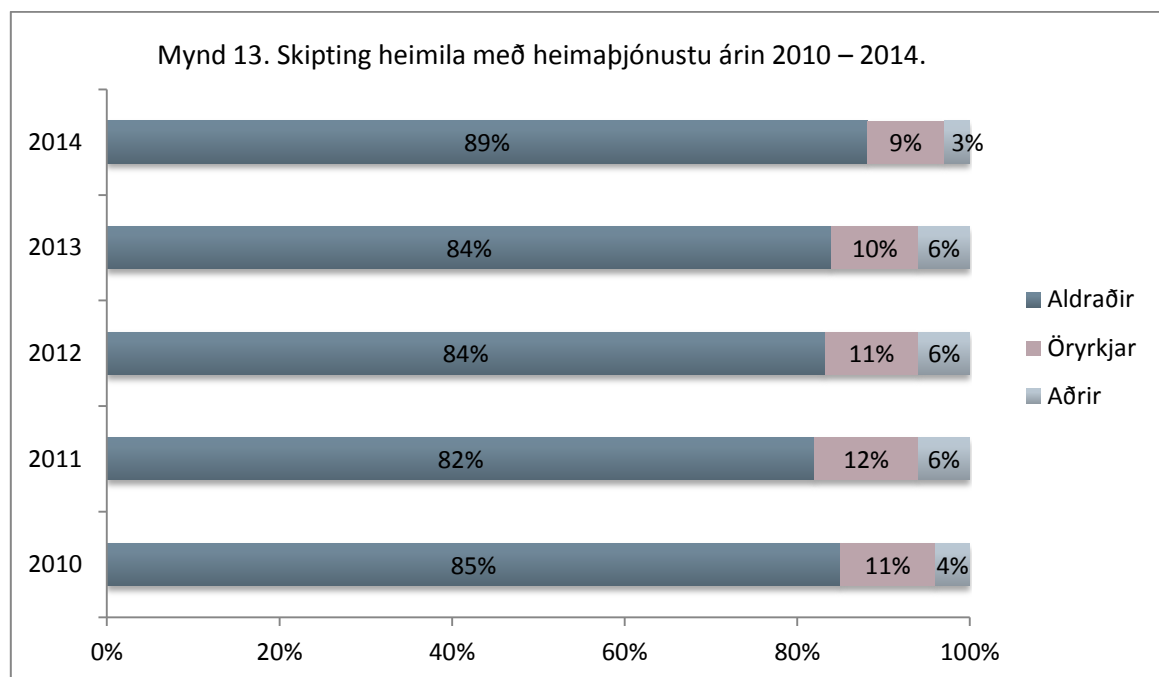
Að auki má nefna hefðbundin verkefni er tengjast fræðslumálum, aðkomu að úthlutun leiguíbúða ásamt málefnum tengdum rekstri, stefnumótun og áætlanagerð.

Í skýrslu sem lögð var fyrir bæjarráð í lok árs 2014 kemur fram að umtalsverð fjölgun eldra borgara mun eiga sér stað innan sveitarfélagsins á næstu árum, en árið 2024 er gert ráð fyrir því að Kópavogsbúar 67 ára og eldri telji um 5.000 einstaklinga.

## Félagsleg heimaþjónusta

### Þjónustan

Með félagslegri heimaþjónustu er hægt að stuðla að aukinni sjálfsbjargargetu með því að veita aðstoð við almenn dagleg verk. Aukin áhersla hefur verið lögð á heimaþjónustu þar sem flestir vilja dvelja heima sem lengst og er slíkt þjónustuform mun ódýrari kostur en dvöl á hjúkrunarheimili. Í lok ársins voru 731 heimili í Kópavogi með heimaþjónustu en alls nutu um 850 heimili þjónustunnar yfir árið. Þjónustan hefur aðallega verið í formi heimilisþrifa en einnig er boðið upp á aðstoð við innkaup, gönguferðir og aðra þætti sem stuðla að bættum lífsgæðum. Stærsti notendahópur þjónustunnar eru eldri borgarar, um 650 manns, eða 89% notenda og tæp 17% af eldra fólki bæjarins. Mynd 13 sýnir skiptingu heimila með heimaþjónustu, en öðrum notendum en öldruðum og fólki með örorku hefur fækkað frá fyrri árum.



Heildarfjöldi heimila sem fær félagslega heimaþjónustu var 731 heimili á árinu samanborið við 642 árið 2013 og 650 árið 2012 (sjá töflu 8).

## Umsóknir

Alls voru haldnir 11 málafundir heimaþjónustu á árinu og farið yfir þær 156 umsóknir sem bárust. Allir umsækjendur fengu þjónustu og veittir voru alls 55.949 þjónustutímar. Algengast hefur verið að einstaklingar fái aðstoð hálfsmánaðarlega en þeim sem þurfa aðstoð vikulega hefur fjölgað þó nokkuð. Skýringa má helst leita í þeirri staðreynd að fólk útskrifast fyrr af sjúkrastofnunum en áður og fjölmargir sem búa ennþá heima eru komnir með samþykkt færni- og heilsumat. Þeir hafa skerta færni til sjálfsbjargar og þurfa því aukinn stuðning heima þangað til þeir komast á hjúkrunarheimili. Þið eftir slíku rými getur verið allt að eitt ár.

Ár	Fjöldi umsókna	Fjöldi heimila
2012	121	650
2013	147	642
2014	156	731

## Starfsmenn og fræðsla

Alls unnu 40 starfsmenn við verkefni heimaþjónustunnar á árinu í 37,6 stöðugildum, þar af 32 starfsmenn í fullu starfi en aðrir í hlutastarfi. Fræðsla og vettvangsferðir eru hluti af starfsþróun starfsmanna og í ár fóru starfsmenn í vettvangsheimsókn í Sunnuhlíð og fengu góða kynningu á starfinu sem þar er boðið upp á. Fræðsluerindi voru haldin um heilabilun einstaklinga, samskipti, samband starfsmanna og vinnuveitanda og í nóvember var farið yfir sálfélagslega þætti á vinnustað og áhrif vinnuumhverfis á líðan starfsmanna. Lögð voru drög að undirbúningi heilsueflandi námskeiðs fyrir starfsmenn heimaþjónustunnar.

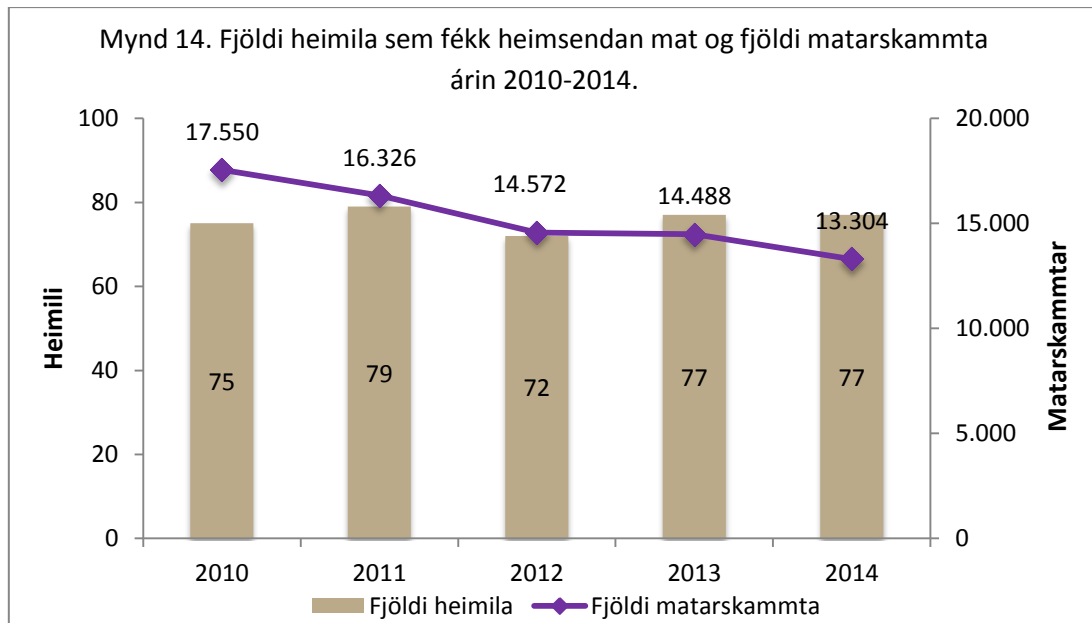
## RAI-HC Innleiðing í heimaþjónustu

RAI – HomeCare er mælitæki sem notað er til að meta heilsufar og hjúkrunarþarfir einstaklinga sem njóta heilbrigðis- og félagsþjónustu í heimahúsi. Fjöldi aldraðra fer vaxandi og því aukast kröfur til heilbrigðis- og félagsþjónustu um að finna leiðir til að annast þá sem glíma við heilsubrest. Sú þjónusta þarf bæði að vera góð og hagkvæm. Við slíkar aðstæður er mikilvægt að hafa mælitæki sem greinir þarfir aldraðra og hvernig mæta á þörfum þeirra á skilvirkan hátt. Innleiðing á RAI-HC hefur verið í gangi að undanfögnu innan sveitarfélaganna. Með mælitækinu er unnt að meta aðstæður og heilsufar einstaklinga og að skipuleggja þjónustuna út frá því mati. Áhersla er lögð á að tækið nýtist í daglegu starfi og gefi raunsæja mynd af þjónustuþyngd og heilsufari, auk þess sem mögulegt er að nýta gæðavísa mælitækisins til þess að fá upplýsingar um gæði þjónustunnar. Stefnt er að því að taka RAI-HC í fulla notkun í Kópavogi á haustmánuðum 2015.



## Heimsendur matur

Heimsendur matur er í boði alla daga ársins. Maturinn er keyptur hjá Veislulist sem einnig sér um útkeyrslu til kaupenda. Frekar hefur dregið úr ásókn í heimsendan mat undanfarin ár og mögulega má finna skýringar þess í auknu úrvali tilbúinna rétta sem hægt er að kaupa í matvörubúðum. Einnig er boðið upp á mat í hádeginu í öllum félagsmiðstöðum bæjarins og er sú þjónusta nokkuð vel nýtt. Að meðaltali nýttu 77 heimili sér matarsendingar á mánuði og er það svipaður fjöldi og verið hefur. Fækkun hefur þó orðið á fjölda matarsendinga á hverjum mánuði.



## Dagþjónusta

Í Kópavogi er boðið upp á dagþjónustu á þremur stöðum; í Roðasölum, Sunnuhlíð og Hrafnistu Kópavogi. Mjög mikil ásókn er í þjónustuna og á biðlista eru allt að 100 manns. Brýn þörf er á að fjölga dagþjónusturýmum í bænum til að mæta mikilli eftirspurn, enda úrræðið vel til þess fallið að styðja við sjálfstæða búsetu, hafa jákvæð áhrif á líf eintaklinganna og auka þátttöku þeirra í daglegu lífi og þar með lífsgæði þeirra. Að auki er kostnaður við dagvistarrými óverulegur miðað við hjúkrunarrými.

Dagdvöl	Sunnuhlíð	Hrafnista Kópavogi	Roðasalur
Alls rými	18	30	20
Notkun	Hver og einn er 1-5 daga í viku eða um 40 manns vikulega	Hver og einn er 1-5 daga í viku eða um 65 manns vikulega	Hver og einn er 5 daga í viku eða um 20 manns vikulega

## Roðasalir

---

Kópavogsbær rekur dagþjálfun fyrir minnissjúka aldraða í Roðasölum 1. Á árinu komu 13 nýir einstaklingar inn í dagþjálfunina en 14 manns voru útskrifaðir. Þrír fóru til síns heima en 11 fengu pláss á hjúkrunarheimili. Á biðlista eru átta einstaklingar. Áberandi er hversu heilsufari dagþjálfunargesta hefur hrakað, þeir komast seinna að og staldra styttra við. Að meðaltali dvelur fólk um 18 mánuði í dagþjálfun. Að jafnaði eru um 120 einstaklingar á höfuðborgarsvæðinu sem bíða eftir að komast að á þeim sjö dagþjálfunarstöðum sem ætlaðar eru minnissjúkum einstaklingum eingöngu.

## Hjúkrunarheimili

---

Varanleg búseturúrræði á hjúkrunarheimili á vegum Kópavogsbæjar eru 10 hjúkrunarrými fyrir minnissjúka aldraða í hjúkrunarsambýli Roðasala. Að auki eru 70 hjúkrunarrými í Sunnuhlíð og 44 hjúkrunarrými í Hrafnistu Kópavogi, eða alls 124.

Til þess að komast í hjúkrunarrými verður einstaklingur að eiga gilt færni- og heilsumat. Færni- og heilsumat er einstaklingsbundið mat á þörfum fyrir varanlega búsetu á hjúkrunar- og dvalarheimilum. Á árinu var óskað eftir umsögnum fyrir 44 einstaklinga vegna umsókna um færni- og heilsumat, en hverri umsókn þarf að fylgja nákvæm umsögn um félagslegar aðstæður umsækjanda og þá þjónustu sem hann nýtur. Alls fluttu 76 Kópavogsbúar á hjúkrunarheimili á liðnu ári. Biðtími inn á hjúkrunarheimili getur verið allt að eitt ár.

Hjúkrunarheimili	Sunnuhlíð	Hrafnista Boðarþingi	Roðasalir
Heildarfjöldi rýma	66	44	10
Þar af hvíldarrými	4	0	1
Innritaðir í langtímarými 2014	24	20	4
Innritaðir í hvíldarrými	72	0	18

## Sunnuhlíð

---

Í Sunnuhlíð, sem rekin er af Vigdísarholti, eru 70 hjúkrunarrými, sem skiptast í 66 föst pláss og 4 rými fyrir hvíldarinnlagnir. Á árinu voru 24 heimilismenn innritaðir í fast pláss; 14 konur og 10 karlar. Á árinu voru 72 innlagnir í skammtímapláss/hvíldarinnlögn og komu sumir einstaklingar oftár en einu sinni yfir árið til slíkrar dvalar.

## Hrafnista Kópavogi

---

Hrafnista Kópavogi sem rekin er af Sjómannadagsráði, hefur 44 hjúkrunarrými og innritaði á árinu 20 einstaklinga. Tilraunaverkefni um sambúð hjóna sem Hrafnista Kópavogi fór af stað með í apríl 2013 er enn í gangi, en einungis ein hjón hafa nýtt sér það á árinu. Metið verður í byrjun árs 2015 hvort haldið verður áfram með verkefnið.

Roðasalir, sem reknir eru af Kópavogsbæ, hófu sitt tíunda starfsár á árinu. Fjórir innrituðust á heimilið og í skipulagðar hvíldarinnlagnir komu 18 einstaklingar. Hvíldarinnlagnaúrræðið hefur verið vel nýtt og ótvírætt sannað gildi sitt. Markmið þess er að veita aðstandendum nauðsynlega hvíld um leið og fylgst er með almennu heilsufari og líðan þess sem lagður er inn. Aðstandendur þeirra sem eru í Roðasölum njóta faglegrar aðstoðar við gerð umsókna og í viðtali við forstöðumann fylla þeir út matskvarða sem lýsa færni, ástandi og aðstæðum sem viðkomandi býr við til þess að rökstyðja umsókn. Læknir Roðasala sendir læknabréf og forstöðumaður skrifar hjúkrunarbréf fyrir hönd Roðasala, heimahjúkrunar og velferðarsviðs vegna umsókna. Það er markmið velferðarsviðs að þjónusta við fólk með heilabilun sem býr heima sé sem best og eru samhæfingarfundir þeirra sem að þjónustunni koma haldnir reglulega.

Starfsmönnum stendur til boða á hverju ári að sækja námsdag á vegum öldrunardeildar Landspítalans á Landakoti þar sem veitt er fræðsla í umönnun og aðstoð við heilabilaða. Að jafnaði sækja allir starfsmenn þessa fræðslu. Farin var ein vettvangsheimsókn frá dagþjálfuninni í Maríuhús. Einnig komu 5 hjúkrunarfræðinemar í verknámsheimsókn í dagþjálfun Roðasala og ýmsir aðrir fagaðilar sóttu Roðasali heim. Vinnu vegna gæðaúttektar á þeirri þjónustu sem veitt er í hjúkrunarhluta Roðasala var lokið á árinu, en hún var unnin í samvinnu við Landlæknisembættið. Kom heimilið vel út í þeirri úttekt.

### Samstarfsverkefni – önnur verkefni

---

Samráðshópur um velferðartækni var skipaður af félags- og húsnæðismálaráðherra í janúar 2014 og er hlutverk hans að móta stefnu í nýsköpun og tækni í félagsþjónustu. Velferðarsvið tekur þátt í verkefninu, en velferðartækni er eitt af þeim verkfærum sem nýta má til að styðja fólk til sjálfstæðrar búsetu og efla þjónustu í heimahúsum.

Frá árinu 2008 hefur verið formlegt samstarf við heimahjúkrunarsvið Heilsugæslunnar í Hamraborg. Markmið þess er að efla bæði heimahjúkrun og heimaþjónustu við lasburða Kópavogsbúa. Í samkomulaginu felst að velferðarsvið greiðir laun fimm félagsliða sem starfa á mörkum þessara tveggja þjónustuhópa; heimahjúkrunar og heimaþjónustu, undir stjórn heimahjúkrunar. Það er álit aðila velferðarsviðs og heilsugæslu að þetta samkomulag hafi gefist afar vel. Aukning hefur orðið á starfsemi heimahjúkrunar samhliða hækkandi meðalaldri í Kópavogsbæ. Á árinu voru innskrifaðir 230 einstaklingar og 229 voru útskrifaðir. Meðalfjöldi í þjónustu á hverjum tíma var alls 295. Á milli ára hefur fjölgað mest í aldurshópnum 85 ára og eldri, eða úr 195 einstaklingum í 223, sem skýrir aukna hjúkrunarþyngd. Í heimahjúkrun er 7,05 stöðugildi hjúkrunarfræðinga, 14,3 stöðugildi sjúkraliða og 5,56 stöðugildi félagsliða. Á árinu var farið í heimsókn til Akureyrar og þar skoðað fyrirkomulag öldrunarþjónustu. Jafnframt áttu starfsmenn samráðsfundi við starfsmenn annarra sveitarfélaga varðandi heimaþjónustu.

## Barnavernd

---

Starfsmenn barnaverndar vinna í umboði barnaverndarnefndar og bera ábyrgð á framkvæmd mála sem unnin eru samkvæmt barnaverndarlögum.

### Barnaverndarnefnd

---

Barnaverndarnefnd Kópavogs fer með verkefni barnaverndarlaga nr. 80/2002 og ber ábyrgð á meðferð barnaverndarmála. Fulltrúar nefndarinnar eru 5 og varafulltrúar jafnmargir.

Barnaverndarnefnd fundaði 8 sinnum á árinu og fjallaði um mál 13 barna. Úrskurðir nefndarinnar voru tveir er vörðuðu vistun þriggja barna utan heimilis og tvisvar sinnum úrskurðaði nefndin um umgengni vegna barna í fóstri. Auk þessa voru lagðar fyrir nefndina umsagnir vegna umsókna um ættleiðingu og úttektir á stuðnings- og fósturforeldrum. Umgengnismál eru nú eingöngu unnin hjá Sýslumannsembættinu.

### Starfsmannahald

---

Við barnavernd starfa 9 starfsmenn. Við vinnslu barnaverndarmála eru 8,0 stöðugildi, 1,0 stöðugildi yfirmanns, 0,40 stöðugildi við vinnslu stuðningsúrræða samkvæmt barnaverndarlögum, 2,20 stöðugildi í Áttunni–uppeldisráðgjöf og 0,50 stöðugildi sálfræðings. Samtals eru stöðugildi deildarinnar 12,10. Náíð samráð er við lögfræðing sviðsins á lögfræðideild, sem jafnframt er ritari barnaverndarnefndar. Deildarstjóri er Anna Eygló Karlsdóttir félagsráðgjafi.

### Barnaverndarstarf

---

Markmið barnaverndar samkvæmt barnaverndarlögum er að börn sem búa við óviðunandi aðstæður eða börn sem sýna áhættuhegðun fái nauðsynlega aðstoð. Ávallt er leitast við að styrkja fjölskyldur og beita úrræðum til verndar börnum þegar það á við. Þegar tilkynning berst til barnaverndar um vanrækslu, ofbeldi eða áhættuhegðun barns taka starfsmenn barnaverndar ákvörðun um hvort hefja skuli könnun málsins. Foreldrum er sent bréf til upplýsingar um að tilkynning hafi borist. Tilkynnanda er einnig sent bréf til staðfestingar á móttöku tilkynningar þar sem auk þess eru veittar almennar upplýsingar um málsmeðferðina.

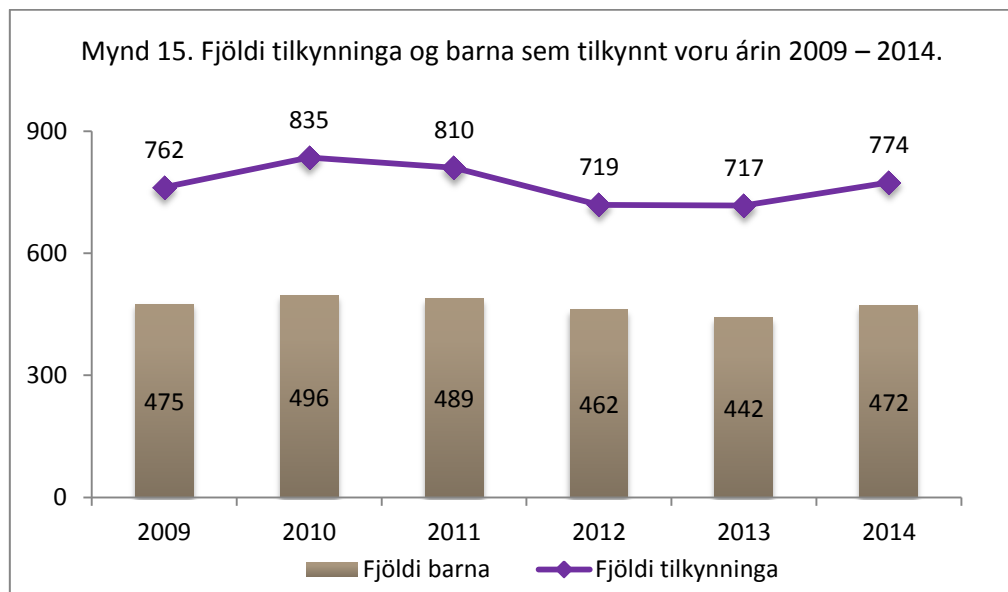
Málefni barna eru unnin á grundvelli barnaverndarlaga. Við vinnslu barnaverndarmála er megináhersla lögð á aðstæður og líðan barna, að talað sé við börnin og að þau fái að koma sjónarmiðum sínum og skoðunum á framfæri í samræmi við aldur og þroska. Áhersla er jafnframt lögð á samvinnu við foreldra og samstarf er haft við aðrar fagstéttir sem koma að málefnum barna þegar það á við. Fyllsta trúnaðar er gætt við vinnslu barnaverndarmála.

Starfsmenn barnaverndar vinna úttektir vegna umsókna um leyfi til að gerast fósturforeldrar og stuðningsfjölskyldur. Umsagnir barnaverndarnefndar samkvæmt öðrum lögum en

barnaverndarlögum eru vegna umsagna um ættleiðingu sem unnar eru samkvæmt lögum um ættleiðingar.

### Tilkynningar

Mál hefst hjá barnavernd þegar tilkynning berst um aðbúnað barns, ofbeldi gegn barni eða um áhættuhegðun þess. Á árinu bárust 774 tilkynningar til barnaverndar vegna 472 barna, þar af fimm vegna ófæddra barna. Er það nokkur aukning frá síðasta ári, eins og mynd 15 sýnir. Af þessum tilkynningum voru 84 undir nafnleynd og 86 tilkynningar bárust í gegnum Neyðarlínuna.



Almenningur hefur tilkynningarskyldu til barnaverndar skv. 16. gr. barnaverndarlaga nr. 80/2002 en þar segir að hverjum þeim sem hefur ástæðu til að ætla að barn búi við óviðunandi uppeldisaðstæður, verði fyrir áreitni eða ofbeldi eða stofni heilsu sinni og þroska í alvarlega hættu sé skylt að tilkynna það til barnaverndar. Tilkynningarskylda þeirra sem hafa afskipti af börnum í starfi sínu er skv. 17. gr. laganna og gengur framur ákvæðum laga eða siðareglna um þagnarskyldu viðkomandi fagstétta. Tilkynningarskylda lögreglu er í 18. gr. barnaverndarlaga.

Tafla 9 sýnir uppruna tilkynninga síðastliðin tvö ár. Flestar tilkynningar berast frá lögreglu, en hlutfall tilkynninga frá aðilum helst mjög stöðugt á milli ára.

Tafla 9 . Uppruni tilkynninga til barnaverndar árin 2013 og 2014				
Tilkynnandi	2013		2014	
	Fjöldi	Hlutfall	Fjöldi	Hlutfall
Lögregla	416	58%	454	59%
Heilbrigðisstarfsmenn	63	8%	60	8%
Grunnskólar og sérfræðipjónusta skóla	57	8%	43	6%
Foreldrar barnanna	45	6%	59	8%
Nágrannar	25	3%	23	3%
Aðrir ættingjar	22	3%	27	3%
Þjónustumiðstöðvar og félagsþjónusta	14	2%	17	2%
Aðrar barnaverndarnefndir	13	2%	19	2%
Leikskólar og dagforeldrar	7	1%	12	2%
Barnið sjálft	1	0%	7	1%
Aðrir aðilar	54	8%	53	7%
<b>Samtals</b>	<b>717</b>	<b>100%</b>	<b>774</b>	<b>100%</b>

Í töflu 10 er yfirlit yfir ástæður tilkynninga. Eins og áður voru flestar tilkynningar á árinu 2014 vegna áhættu hegðunar barna. Tilkynningum fjölgar í öllum flokkum en mest er fjölgunin í tilkynningum er varða vanrækslu. Þróunin er sú að hlutfallið milli tilkynninga er varða áhættu hegðun og vanrækslu fer minnkandi og er sú þróun eins á landsvísu.

Tafla 10. Tilkynningar til barnaverndar árin 2013 og 2014.

*Skipt eftir eðli tilkynninga og kyni barns.*

Eðli tilkynninga	2013			2014		
	Fjöldi	Drengir	Stúlkur	Fjöldi	Drengir	Stúlkur
<b>Ofbeldi</b>	<b>173</b>	<b>82</b>	<b>91</b>	<b>180</b>	<b>83</b>	<b>97</b>
Tilfinningalegt/sálrænt ofbeldi	110	60	50	119	55	64
- þar af heimilisofbeldi	69	39	30	80	36	44
Líkamlegt ofbeldi	26	11	15	37	21	16
Kynferðislegt ofbeldi	52	15	37	31	8	23
<b>Vanræksla</b>	<b>215</b>	<b>97</b>	<b>118</b>	<b>259</b>	<b>128</b>	<b>131</b>
Líkamleg vanræksla	31	11	20	34	24	10
Vanræksla varðandi umsjón og eftirlit	162	74	88	205	101	104
- þar af foreldrar í neyslu	60	26	34	76	33	43
Vanræksla varðandi nám	15	10	5	15	3	12
Tilfinningaleg vanræksla	22	6	16	33	16	17
<b>Áhættuhegðun barns</b>	<b>320</b>	<b>210</b>	<b>110</b>	<b>330</b>	<b>223</b>	<b>107</b>
Neysla barns á vímuefnum	76	44	32	75	49	26
Barn stefnir eigin heilsu og þroska í hættu	15	3	12	14	3	11
Afbot barns	213	154	59	242	175	67
Barn beitir ofbeldi	49	31	18	27	19	8
Erfiðleikar í skóla/skólasókn áfátt	14	9	5	9	5	4
<b>Heilsa eða líf ófædds barns í hættu</b>	<b>9</b>			<b>5</b>		

#### Bakvaktir

Í byrjun árs hófst samstarfsverkefni Kópavogs, Hafnarfjarðar og Garðabæjar um sameiginlega bakvakt barnaverndar. Verkefnið var í undirbúningi hjá sveitarfélögum höfuðborgarsvæðisins árið 2013 þar sem ákveðið var að skipta svæðinu í tvö svæði, norður- og suðursvæði. Reynslan af samstarfi suðursvæðis var góð og verkefnið gekk vel.

Bakvaktin er neyðarvakt vegna barnaverndarmála og er alltaf opin utan skrifstofutíma. Öll símtöl til vaktarinnar fara í gegnum 112. Þegar erindi berst á bakvakt er metið hvort þörf er á tafarlausri aðstoð eða hvort málið getur beðið næsta dags.

### *Fóstur*

---

Með fóstri er átt við að barnavernd feli sérstökum fósturforeldrum umsjá barns í minnst þrjú mánuði. Fósturráðstafanir eru þrens konar, tímabundið fóstur, varanlegt fóstur og styrkt fóstur. Barn fer í tímabundið fóstur þegar ætla má að bæta megi aðstæður þess hjá foreldrum. Tímabundið fóstur skal ekki vara lengur en tvö ár nema í undantekningartilvikum þegar sýnt þykir að það þjóni hagsmunum barnsins. Barn fer í varanlegt fóstur þegar fyrirsjáanlegt er að aðstæður barnsins verði ekki bættar á annan hátt. Með varanlegu fóstri er átt við að ráðstöfunin haldist þar til forsjárskyldur falla niður samkvæmt lögum við 18 ára aldur barnsins. Styrkt fóstur á við þegar barn á við mikla hegðunarerfiðleika að stríða.

Starfsmenn barnaverndar leggja ríka áherslu á heimsóknir til barna í fóstri og á samvinnu við fósturforeldra.

Á árinu fóru átta börn í tímabundið fóstur, tvö í styrkt fóstur og hjá tveimur börnum var tímabundnu fóstri breytt í varanlegt fóstur. Í lok ársins voru fimm börn í tímabundnu fóstri, átta í varanlegu fóstri og tvö í styrktu fóstri.

### *Áttan - uppeldisráðgjöf*

---

Úrræðið Áttan - uppeldisráðgjöf veitir foreldrum ráðgjöf og stuðning við umönnun og uppeldi barna sinna. Ráðgjafi Áttunnar kemur heim til fjölskyldunnar tvisvar í viku og stendur þjónustan að jafnaði yfir í 12-14 vikur. Unnið er að því að greina vanda fjölskyldunnar, finna lausnir, leiðbeina foreldrum og vinna með þeim að settum markmiðum. Bætt samskipti foreldra og barna, uppeldisaðferðir og umbunarkerfi eru þeir þættir sem oftast er unnið með. Á árinu fengu 34 fjölskyldur stuðning Áttunnar, en bið eftir þjónustu er um 9 mánuðir.

Stöðugildi úrræðisins hjá barnavernd eru 2,20 og stöðugildi þjónustudeildar fatlaðra eru 0,50. Tveir starfsmenn úrræðisins hófu nám í PMTO á árinu, en það er aðferð sem dregur úr hegðunarerfiðleikum barna og unglunga og mun sú nálgun verða viðbót við aðferðir úrræðisins. Lilja Rós Agnarsdóttir félagsráðgjafi veitir úrræðinu forstöðu.

### *Vistheimili*

---

Þjónustusamningur er við einkaheimili sem tekur á móti börnum í neyð. Úrræðið er rekið skv. 84. gr. barnaverndarlaga. Á árinu voru 10 börn vistuð á heimilinu. Áhersla er lögð á að börnin sæki heimaskóla sinn á meðan á vistun stendur, að þau geti sinnt tómstundum sínum og haldið vinatengslum.



### *Stuðningsfjölskyldur*

---

Stuðningsfjölskyldur eru úrræði sem barnaverndarnefndir skulu hafa tiltæk samkvæmt barnaverndarlögum. Markmið stuðningsins er að tryggja öryggi barnsins, létta álagi af barni og fjölskyldu þess og styðja foreldra í uppeldislutverkinu. Heimilt er að vista barn hjá stuðningsfjölskyldu í allt að sjö daga samfelld. Á árinu fóru þrettán börn til stuðningsfjölskyldna á vegum barnaverndar. Tíu börn fóru í úrræðið Vinasetur í Reykjanesbæ en setrið er helgarúrræði fyrir börn. Margskonar frístundir eru í boði í Vinasetri.

### *Persónulegir ráðgjafar*

---

Persónulegur ráðgjafi er fenginn á vegum barnaverndar til að veita ráðgjöf og leiðbeiningar í þeim tilgangi að styrkja barn félagslega og tilfinningalega í tengslum við tólmstundir, menntun og vinnu. Samband persónulegs ráðgjafa og barns skal byggja á gagnkvæmu trausti og vinsemd. Úrræðið reynist vel og er mikið notað sem stuðningsúrræði í barnavernd. 64 börn voru með persónulegan ráðgjafa árið 2014.

### *Tilsjón*

---

Tilsjón er fengin á vegum barnaverndar til að aðstoða foreldra á þann hátt að það henti þörfum barnsins sem best. Tilsjónarfólk starfar á heimilum fjölskyldna og vinnur að fjölbreyttum verkefnum með foreldrum sem að mestu snúa að uppeldisráðgjöf og skipulagningu heimilisins. 18 fjölskyldur fengu stuðning tilsjónar á árinu.

### *Sumardvalir, sumarþúðir og leikjanámskeið*

---

Sumardvöl er úrræði á vegum barnaverndar þar sem börn dvelja hluta úr sumri í sveit. Dregið hefur mjög úr sumardvölum en börn þess í stað styrkt til að sækja almenn leikjanámskeið og fara í sumarþúðir.

### *Sálfræðingur*

---

Sálfræðingur er í 0,50 stöðugildi innan barnaverndar. Í starfi hans er lögð sérstök áhersla á að veita börnum sálfræðiaðstoð en einnig eru foreldrum ungra barna boðin viðtöl. Fríður Guðmundsdóttir gegnir stöðu sálfræðings.

## Samstarf

---

### *Fagteymi*

---

Barnavernd, Heilsugæslan Hamraborg, Barna- og unglingageðdeild, skólaskrifstofa og barnavernd halda reglulega samstarfsfundi. Með skriflegu samþykki forsjáraðila er fjallað um mál einstakra barna á fundunum og stuðningur við þau samþættur.

### *Lögregla*

---

Barnavernd fær lögregluskýrslur ef afskipti hafa verið af barni, heimili þar sem barn býr og ef brotið er gegn barni. Starfsmenn barnaverndar og lögreglu halda vikulega samráðsfundi þar sem farið er yfir skýrslurnar og önnur verkefni sem tilheyra báðum stofnunum. Barnavernd upplýsir foreldra skriflega um að lögregluskýrsla hafi borist vegna barns þeirra.

## Almenn skrifstofa

Á almennri skrifstofu eru 7 starfsmenn í 6,45 stöðugildum. Yfirmaður er Atli Sturluson viðskiptafræðingur Macc.

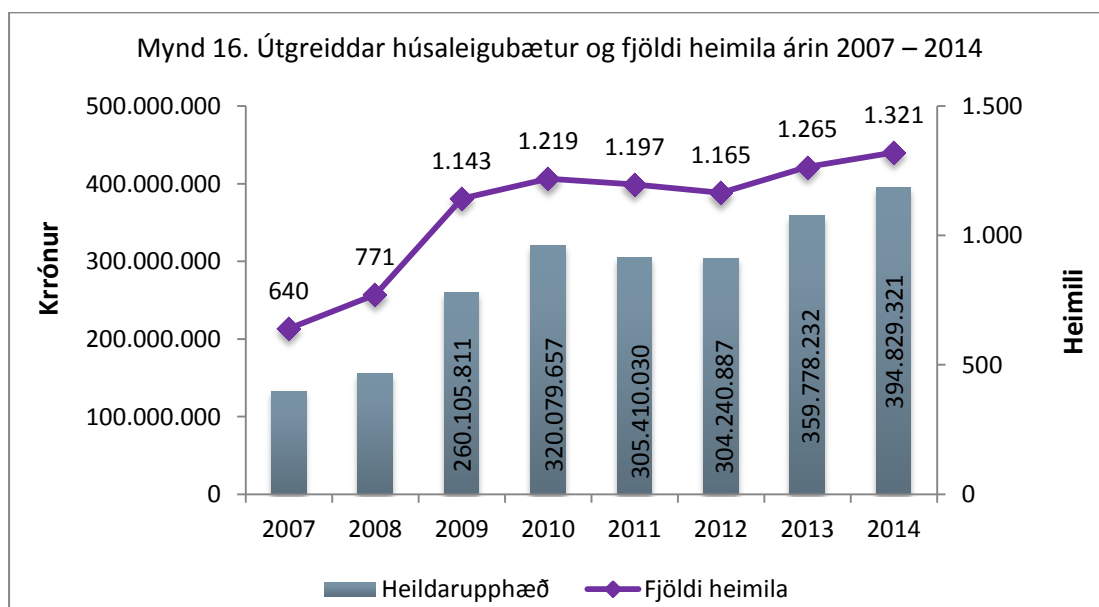
### Verksvið

Almenn skrifstofa er stoðdeild innan velferðarsviðs sem annast afgreiðslu stofnunarinnar, eftir atvikum fjárhagslega umsýslu fyrir deildir sviðsins, fjárhagsáætlanagerð og eftirlit með kostnaðaráætlun.

Dagleg verkefni skrifstofunnar eru meðal annars greiðslur styrkja og lána, eftirlit með innheimtu lána sem veitt eru af velferðarsviði, tímaskráning og kostnaðareftirlit vegna liðveitenda og tilsjónarmanna auk greiðslu og umsýslu húsaleigubóta og milliuppgjörs. Gerð eru mánaðarleg uppgjör sem farið er yfir með deildarstjórum og forstöðumönnum. Skrifstofan annast einnig alla almenna ritaraþjónustu, umsjón með innkaupum rekstrarvara, símaþjónustu og umsjón með tölvu- og hugbúnaðarmálum stofnunarinnar í samvinnu við upplýsingatæknideild bæjarins auk þess sem skrifstofunni er ætlað að halda utan um tölfræðilegar upplýsingar.

### Húsaleigubætur

Húsaleigubætur hafa verið greiddar í Kópavogi frá árinu 1998. Árið 2014 voru greiddar út tæplega 395 milljónir króna í húsaleigubætur, þar af voru sérstakar húsaleigubætur 64,5 milljónir. Á mynd 16 sést þróun útgreiddra húsaleigubóta frá árinu 2007 til ársins 2014 á verðlagi desember 2014.



Útgreiddar húsaleigubætur fóru vaxandi á árunum 2007 til 2010 en stóðu eftir það í stað, þar sem skerðingarmörk hækkuðu ekki í takt við verðlag á þeim tíma. Alls fengu 1.321 heimili í Kópavogi einhverjar húsaleigubætur á árinu og þar af fengu 683 heimili sérstakar húsaleigubætur. Gjaldfærð hlutdeild velferðarsviðs í greiðslu húsaleigubóta var liðlega 136 milljónir.

Í apríl 2009 hófst greiðsla sérstakra húsaleigubóta til leigutaka á almennum leigumarkaði og var lögð áhersla á að aðstoðin nýttist tekjulægstu einstaklingunum. Tafla 11 sýnir þróun sérstakra húsaleigubóta frá upphafi, brúttó.

Tafla 11. Sérstakar húsaleigubætur 2009 – 2014 Á verðlagi ársins 2014	
Ár	Heildarupphæð
2009	28.800.774
2010	43.778.492
2011	41.488.075
2012	46.636.889
2013	47.345.020
2014	64.147.736

Ákveðið var að auka framlög til sérstakra húsaleigubóta á árinu, sem skýrir þá miklu aukningu sem átti sér stað. Jöfnunarsjóður sveitarfélaga endurgreiðir u.þ.b. 64% af útgreiddum almennum bótum og 60% af sérstökum húsaleigubótum.

## Verkefnastjóri

---

Verkefnastjóri tekur þátt í stefnumótun, framþróun og nýsköpun innan sviðsins í samvinnu við sviðsstjóra og starfsmenn. Önnur helstu verkefni eru tímabundin stjórn verkefna, öryggismál, ráðgjöf í starfsmannamálum, fræðsla og framkvæmd kannana. Hann situr fyrir hönd sviðsins í gæðaráði og fyrir hönd bæjarins í Samráðshópi Lögreglunnar á Höfuðborgarsvæðinu um áfallahjálp, auk þess að vera ritari félagsmálaráðs.

### Fræðslufundir

---

Fræðslufundir starfsmanna voru haldnir reglulega og kenndi að vanda ýmissa grasa. Björg Guðrún Gísladóttir ræddi bernsku sína og nýútgefna bók, Joanna Marcinkowska kynnti pólska menningu og samfélag og Jón Arnar Magnússon kírópraktor ræddi vinnutengda verki. Farið var yfir fjármál bæjarins og fjárhagsáætlun sviðsins, öryggismál, breytingar og verklag hjá deildum sviðsins, lagalegt umhverfi, störf starfsmannadeildar og niðurstöður starfsánægjukönnunar auk þess sem starfsmenn sögðu frá heimsóknum sínum til annarra sveitarfélaga.

### Gæðamál

---

Stjórnsýsluhluti velferðarsviðs er í vottunarferli og voru gerðar reglulegar úttektir á ferlum sviðsins á árinu, auk þess sem fulltrúi sviðsins var vottaður úttektarmaður og sinnir nú úttektum á öðrum sviðum. Í tengslum við vottunina voru sett tvö gæðamarkmið fyrir árið:

1. Að gera þjónustukönnun meðal foreldra fatlaðra barna um þjónustu velferðarsviðs við þau.
2. Að allar umsóknir um húsaleigubætur verði afgreiddar innan 30 daga eftir að skilafresti lýkur.

Báðum þessum markmiðum var náð og hefur sviðið sett sér háleit markmið fyrir næsta ár.

### Kannanir

---

Gerðar voru fimm kannanir á vegum sviðsins á árinu; þrjár starfsánægjukannanir, ein könnun til að fá gleggri mynd af hópi starfsmanna og ein þjónustukönnun.

### Starfsánægja

---

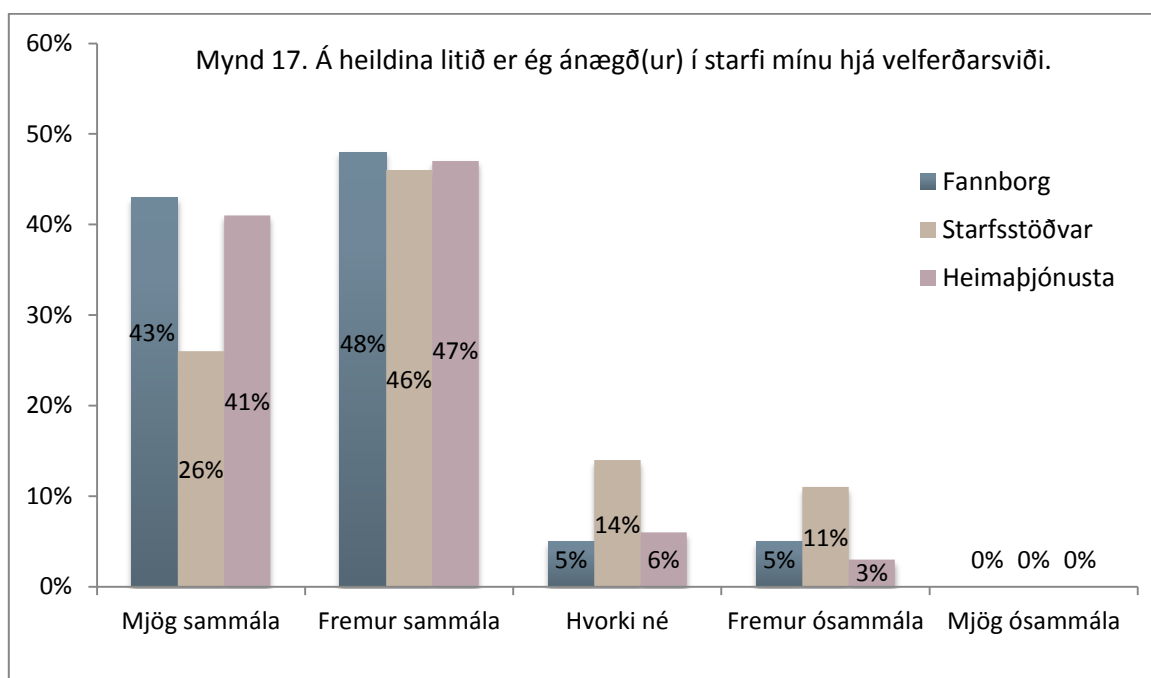
Starfsánægjukönnun var lögð fyrir starfsmenn á skrifstofum velferðarsviðs í Fannborg dagana 7.-13. mars og tóku 40 starfsmenn þátt, sem samsvarar 91% svarhlutfalli. 91% þeirra sögðust á heildina litið vera ánægðir í starfi sínu hjá velferðarsviði, sem er 6% aukning frá árinu 2012. 90% sögðu oft eða mjög oft gaman í vinnunni og 91% voru ánægðir með þá þjónustu sem þeir veita notendum. Helstu atriði sem bæta mætti samkvæmt könnuninni voru faglegt samstarf á milli deilda sviðsins, hrós fyrir vel unnin störf, álag í starfi og launin.

Sambærileg könnun var lögð fyrir starfsmenn starfsstöðvar í þjónustudeild fatlaðs fólks, þ.e. heimila, hæfingarstöðva og vinnustaðar, á tímabilinu 7. apríl – 22. júní. 55 starfsmenn af 9

starfsstöðvum tóku þátt og var svarhlutfallið 50%. Þar mældist starfsánægja 72%, 91% töldu hæfni sína nýtast í vinnunni og 46% sögðust aldrei hafa fengið verki sem rekja megi til vinnunnar. Það er töluvert minna en hjá starfsmönnum á skrifstofu en aðeins 10% þeirra hafa ekki fengið slíka verki. Þeir þættir sem komu síst út hjá starfsmönnum á heimilum og starfsstöðum vörðuðu laun, upplýsingastreymi frá stjórnendum sviðsins og tækifæri til starfsþróunar.

Starfsmenn félagslegrar heimaþjónustu voru einnig beðnir að taka þátt í starfsánægjukönnun dagana 4.-28. apríl. 73% starfsmanna tóku þátt og sögðust 88% þátttakenda ánægðir í starfi sínu. 91% sögðu velferðarsvið hafa góða ímynd út á við, en aðeins 68% starfsmanna á skrifstofu voru sammála því. Einungis 19% starfsmanna í heimaþjónustu sögðust vera oft eða mjög oft algjörlega orkulausir í lok vinnudags, samanborið við 46% starfsmanna á skrifstofu. Þau atriði sem þörfuðust helst úrbóta voru upplýsingastreymi frá stjórnendum velferðarsviðs, stuðningur frá samstarfsfólki og kvíði starfsmanna, en 6% þeirra sögðust kvíða því mjög oft að mæta í vinnuna.

Mynd 17 sýnir samanburð á starfsánægju á milli starfsmanna velferðarsviðs. Nær enginn munur er á svörum starfsmanna á skrifstofu og í heimaþjónustu, en ánægjan er minni hjá starfsmönnum á heimilum, hæfingarstöðvum og vinnustað fatlaðs fólks.



Fjórðungur starfsmanna félagslegrar heimaþjónustu hafði orðið fyrir líkamlegu eða andlegu ofbeldi af hálfu notanda á sl. 12 mánuðum. Það höfðu 56% starfsmanna á starfsstöðvum í þjónustudeild fatlaðs fólks einnig gert og 17% starfsmanna á skrifstofu.

Lögð var könnun fyrir starfsmenn í félagslegri og frekari liðveislu á tímabilinu 29. apríl – 23. júní, en markmið þeirrar könnunar var að fá betri mynd af hópnum og þörfum hans. 69

einstaklingar tóku þátt, sem samsvarar 46% svarhlutfalli. 75% svarenda voru konur og var tæplega helmingur á aldrinum 21-25 ára. Flestir þeirra, eða 49%, höfðu starfað við liðveislu skemur en í eitt ár og 79% töldu sig hafa verið nægilega vel búna undir starfið. Einungis 42% upplifðu sig sem hluta af liðsheild sviðsins og 52% myndu taka þátt í hópefli ef boðið væri upp á það. Þeir þættir verða skoðaðir með hliðsjón af niðurstöðunum.

### *Ánægja með þjónustu*

---

Forráðamenn fatlaðra barna voru beðnir um að taka þátt í þjónustukönnun sem lögð var fyrir rafrænt dagana 20. maí – 30. júní. 51% þeirra tóku þátt og sögðust 73% þátttakenda vera ánægðir með það viðmót sem þeir höfðu fengið hjá velferðarsviði. 68% töldu samskipti við ráðgjafa velferðarsviðs vera góð og 68% upplifðu skilning og stuðning hjá ráðgjöfum. 44% töldu ferli við umsókn um þjónustu vera skýrt og 49% sögðust hafa nægan aðgang að ráðgjöfum sviðsins. Spurt var út í hvaða þjónustupætti viðkomandi nýttu sér og var almenn ánægja með alla þætti þjónustunnar. Þó töldu 25% ekki nægilega vel fylgst með liðveislu og 21% taldi ekki nógu vel fylgst með stuðningsfjölskyldum. Það sem aðallega var fundið að sneri að magni þjónustunnar, en 57% töldu skammtí mavistun ekki nægilega mikla og 42% töldu liðveislu ekki nægilega.

***Velferðarsvið Kópavogsbæjar***

*Fannborg 4*

*Sími: 570-1500*

*[www.kopavogur.is](http://www.kopavogur.is)*

*Bakvakt Barnaverndar er í síma 112*

