

Félagspjónusta Kópavogs ÁRSSKÝRSLA 2010



FÉLAGSPJÓNUSTA KÓPAVOGS

Ársskýrsla 2010

Félagsþjónusta Kópavogs
Fannborg 4
Sími: 570-1500
Bakvakt barnaverndar: 112
www.kopavogur.is

Útgefandi: Félagsþjónusta Kópavogs
Ábyrgðarmaður: Aðalsteinn Sigfússon
Hönnun og uppsetning: Rannveig María Þorsteinsdóttir
Prentun: Svansprent

EFNISYFIRLIT

NEFNDIR OG RÁÐ	4
ÁVARP FÉLAGSMÁLASTJÓRA	5
SKIPURIT FÉLAGSÞJÓNUSTUNNAR	6
SKIPTING FJÁRMAGNS	7
RÁÐGJAFI OG ÍBÚÐAÐEILD	8
ÞJÓNUSTUÐEILD FATLAÐRA	11
ÞJÓNUSTUÐEILD ALDRAÐRA	14
FÉLAGSSTARF ALDRAÐRA	18
DAGGÆSLUÐEILD	22
BARNAVERND	23
REKSTRARÐEILD	26
ÞRÓUN VERKEFNA	27
LÖGFRÆÐINGUR	29

NEFNDIR OG RÁÐ

FÉLAGSMÁLARÁÐ

Magnús Norðdahl, formaður
Hjördís Erlingsdóttir
Guðbjörg Sveinsdóttir
Hildur Dungal
Karen E. Halldórsdóttir

HÚSNÆÐISNEFND

Gestur Valgarðsson, formaður
Kristín Pétursdóttir
Agnes Jóhannsdóttir
Rafn Steingrímsson
Matthías Björnsson

FERLINEFND

Helga Skúladóttir, formaður
Einar Sveinn Ólafsson
Jóhann Guðmundsson
Guðríður Ólafsdóttir
Sigmar Maríusson

SÉRNEFND VEGNA YFIRFÆRSLU MÁLEFNA FATLAÐRA

Rannveig Ásgeirsdóttir, formaður
Gerður A. Árnadóttir
Hildur Dungal

ÁVARP FÉLAGSMÁLASTJÓRA

Ársskýrslan varðar annað ár kreppunnar. Ár sem einkennst hefur af atvinnuleysi, atvinnuleit erlendis, fjárhagslegum áföllum, örvæntingu margra og það sem ekki hefur verið áberandi í íslensku samfélagi í jafn ríkum mæli, stöðnun og fátækt. Samfélagið er undirokað þeim afleiðingum sem þessu fylgir. Fólk er hikandi og óöruggt og þarf að takast á við aðstæður sem eru framandi og ógnandi. Margir búa við breyttar fjölskyldu- aðstæður vegna atvinnu erlendis.

Ofangreindar aðstæður hafa öðru fremur mótað starfsemi Félagsþjónustunnar á þessu ári. Starfsemin hefur verið mörkuð af auknum og breyttum verkefnum þar sem lögð hefur verið áhersla á að koma til móts við þær þarfir sem núverandi þjóðfélagslegar aðstæður skapa. Nýr hópur einstaklinga hefur leitað eftir aðstoð Félagsþjónustunnar, hópur sem er tekjuhærri og mun skuldugri en þeir hópar sem áður leituðu aðstoðar. Félagsmálaráð ákvað því að hækka viðmiðunarmörk launa þannig að koma mætti frekar til móts við barnafólk með greiðslum vegna skólamáltíða, dægradvalar og íþróttaiðkunar. Jafnframt var lögð áhersla á að bæjarfélagið yrði öllum nemum úti um sumarvinnu sem þess óskuðu. Var þar einstaklega vel að verki staðið, en segja má að með þessu hafi bæjarfélagið ekki aðeins lagt mikið að mörkum í fyrirbyggjandi skyni fyrir unglinga og ungmenni, heldur jafnframt styrkt viðkomandi heimili fjárhagslega. Fjárhagsaðstoð til einstaklinga og fjölskyldna jókst verulega, eða úr 170 milljónum árið 2009 í tæpar 230 milljónir í ár. Alls nutu 555 fjölskyldur og einstaklingar þessarar aðstoðar. Annar er sá útgjaldaliður Félagsþjónustunnar sem ber vitni um efnahagsástandið en það eru húsaleigubætur. Á árinu 2008 var hlutur bæjarfélagsins í húsaleigubótum 57 milljónir en 123 milljónir í ár.

Sambýli fyrir aldraða í Gullsmára og á Skjólbraut voru lögð niður á árinu og fengu íbúar ígildi hjúkrunarrýma í nýju hjúkrunarheimili bæjarins í Boðarþingi auk þess sem starfsmenn heimilanna fengu störf á heimilinu. Rekstraraðili heimilisins fyrir hönd bæjarins er Hrafnista. Stefna ríkisins er að draga úr sambýlisþjónustu og auka heimahjúkrun. Jafnframt er ætlast til að heimaþjónusta sveitarfélaga sé efl. Daggjöld ríkisins til sambýla hafa því á undanförunum árum engan veginn staðið undir rekstrargjöldum. Í glæsilegum húsakynnum þjónustukjarna í tengslum við nýtt hjúkrunarheimili er gert ráð fyrir 30 dagþjónusturýmum fyrir aldraða. Ríkið hefur hins vegar hafnað rekstri þeirra svo og frekari stofnkostræði vegna 44 hjúkrunarrýma sem gert er ráð fyrir til viðbótar í Boðarþingi. Þess í stað hefur bæjarfélaginu verið boðið svo kölluð leiguleið, þ.e. að bæjarfélagið kosti stofnframkvæmdir og leigi ríkinu. Óvíst er um frekari uppbyggingu á næstu misserum.

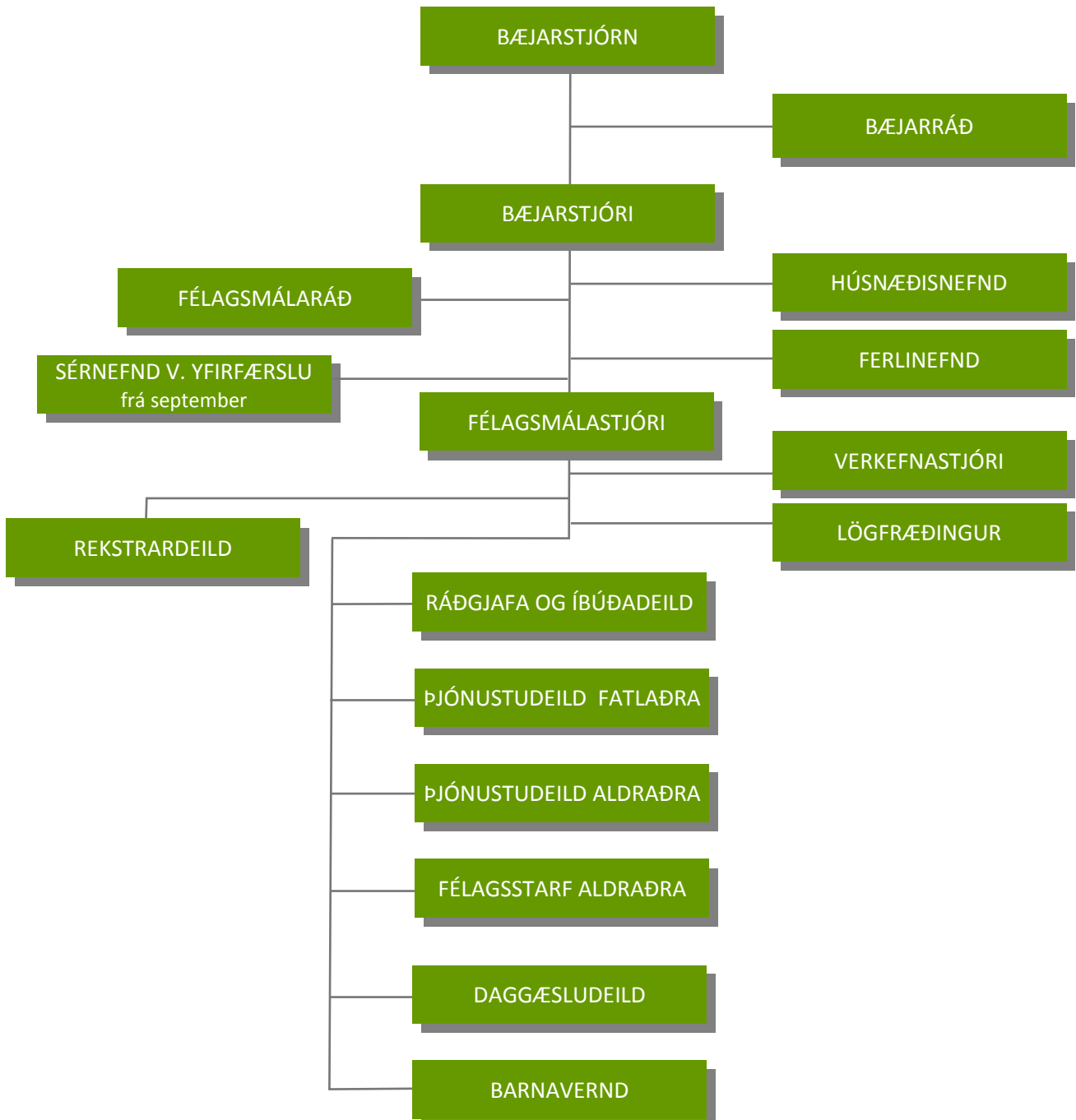
Á árinu bárust 835 barnaverndar tilkynningar vegna 496 barna, sem er um 10% fjölgun frá fyrra ári. Það er jafnframt samdóma álit starfsmanna að mörg barnaverndarmál séu nú þyngri til lausnar en áður og sama gildir um fjárhagsaðstoðarmál. Sú breyting varð á árinu að fjárhagsaðstoðarmál, ráðgjöf og húsnæðismál voru sameinuð í eina deild. Rekstrardeild annast síðan um útgreiðslur fjárhagsaðstoðar, bókhald vegna félagslegu íbúðanna og innheimtu leigu. Með þessu fyrirkomulagi er reynt að auka heildarsýn og samfellu í útleigu og rekstri.

Í byrjun ársins var af alvöru hafist handa við undirbúning móttöku málefna fatlaðra frá ríkinu og stóð þessi undirbúningur allt árið. Öll svið bæjarins tóku virkan þátt og lögðust því á eitt að yfirfærslan yrði fötluðu fólki sársaukalaus og jafnframt bænum til sóma. Að auki var stofnað til sérstakrar pólitískrar yfirfærslunefndar og náðist afar gott samstarf milli nefndarinnar og starfsmanna. Það hefur verið áberandi á þessu ári, sem endranær, hversu tilbúið starfsfólk hefur verið að leggja meira í sólurnar til að mæta auknu álagi hjá Félagsþjónustunni.

Það er ánægjulegt fyrir mig sem yfirmann stofnunarinnar að geta sagt í lok árs að hvert stöðugildi sé skipað frábærum starfsmanni. Þegar á reynir sést hvað býr í hverjum starfsmanni. Það er því með sérstakri ánægju að ég þakka starfsmönnum Félagsþjónustunnar frábær störf með von um að Félagsþjónustan sé og verði þess megnug að endurgjalda framlag þeirra.

Aðalsteinn Sigfússon

SKIPURIT FÉLAGSÞJÓNUSTUNNAR



SKIPTING FJÁRMAGNS

Samanburður á útgjaldaliðum árin 2007 til 2009 (á verðlagi 2009)

Viðfangsefni	2008	2009	2010
Félagsmálaráð	4.130.462	2.941.223	8.396.212
Skrifstofuhald	89.446.826	91.071.756	87.118.844
Vensl/Dalshús	4.626.331	-	-
Tilsjón	15.987.015	16.938.822	20.904.105
Liðveisla	24.194.420	28.578.978	32.804.424
Fjölskyldudeild	76.698.937	90.979.262	76.349.229
Fjárhagsaðstoð	144.817.407	170.961.576	228.445.042
Ráðgjafa og íbúðadeild	-	-	9.026.683
Niðurgreidd leikskólagjöld	16.269.683	15.864.939	12.853.459
Fósturlaun og vistanir	46.654.807	36.876.853	34.848.104
Unglingasmiðja	18.325.360	21.564.791	18.561.632
Unglingasambýli	6.118.896	4.316.286	786.884
Húsaleigubætur nettó	56.936.181	110.390.097	123.034.641
Öldrunarmál - skrifstofa	27.712.742	28.959.117	31.403.388
Félagsleg heimaþjónusta	135.010.553	132.666.505	156.556.541
Framlög til lífeyrisþega - sund, fargjöld í strætó	24.028.435	33.186.789	28.952.612
Boðþing, greiðslur til Hrafnistu	-	-	39.342.720
Afsláttur fasteignagjalda aldraðra	54.879.213	40.436.611	40.075.632
Sambýli aldraðra	38.741.441	46.211.112	45.345.417
Hjúkrunarheimili og dagvist í Roðasölum	27.396.556	1.059.083	14.825.371
Félagsstarf aldraðra	60.190.654	68.034.941	78.122.758
Daggæsludeild	14.496.394	11.065.980	12.095.083
Heimgreiðslur	204.774.282	164.857.638	172.900.000
Gæsluleikvellir	21.170.322	21.899.724	21.897.430
Málefni fatlaðra - skrifstofa, ferðaþjónusta og Fannborg 1	57.166.656	59.254.511	58.014.244
Málefni fatlaðra - Dvöl, búsetuúrræði og fristundaheimili	21.772.983	23.424.532	27.574.276
Styrkir til líknfélaga, jafnréttismál, orlof húsmæðra o.fl.	6.674.687	4.546.792	6.446.474
Alþjóðahús	7.380.805	6.727.471	-
Húsnæðisdeild - skrifstofa	23.092.412	21.703.892	19.397.702
Samtals félagsmál	1.228.694.459	1.254.519.280	1.406.078.907
Fjárhagsáætlun	1.239.498.149	1.291.117.586	1.330.810.863
Staða miðað við áætlun	99,13%	97,17%	105,66%
Skatttekjur Kópavogs	12.953.029.000	13.657.977.107	13.582.084.798
Hlutfall útgjalda félagsþjónustu / skatttekjur	9,49%	9,19%	10,35%
Íbúafjöldi 1. desember	29.957	30.314	30.779
Kostnaður félagsmála á hvern íbúa	41.015	41.384	45.683
Fjárhagsaðstoð	144.817.407	170.961.576	228.445.042
Fjárhagsaðstoð á hvern íbúa	4.834	5.459	7.422
Vísitala neysluverðs	1,13	1,03	1,00

RÁÐGJAFI OG ÍBÚÐAÐEILD

Ráðgjafa og íbúðadeild varð til þann 1. mars 2010 við sameiningu húsnæðisdeilda og þess hluta fjölskyldudeilda sem vinnur að félagslegri ráðgjöf og fjárhagsaðstoð.

Við deildina starfa 8 starfsmenn í 7 stöðugildum. Yfirmaður deildarinnar er Ragnar Snorri Magnússon.

Deildin er til húsa að Fannborg 4.

FÉLAGSLEG RÁÐGJÖF

Félagsleg ráðgjöf sinnir fjárhagsaðstoð og fjölskyldu- og einstaklingsráðgjöf. Ráðgjöf er veitt varðandi hin ýmsu málefni samkvæmt lögum um félagsþjónustu sveitarfélaga. Um er að ræða málefni er varða uppeldi barna, húsnæðishrakninga, veikindi í fjölskyldum, áfengis- eða fíkniefnavanda og atvinnumissi ásamt fleiru.

Fjárhagsaðstoð sem veitt er af Félagsþjónusunni fer eftir reglum sem samþykktar hafa verið af bæjarstjórn Kópavogs. Samkvæmt reglunum eiga þeir rétt á fjárhagsaðstoð sem eru undir ákveðnum tekjumörkum og geta ekki séð sér og sínum farborða. Einnig er fjárhagsaðstoð veitt í ákveðnum endurhæfingartilvikum.

Árið 2003 hóf Félagsþjónustan formlegt samstarf við Tryggingastofnun ríkisins um endurhæfingu einstaklinga sem eiga við áfengis- og vímuefnavanda að stríða og hafa notið fjárhagsaðstoðar til lengri tíma vegna félagslegra aðstæðna sinna.

Tafla 1. Skipting fjárhagsaðstoðar

Tegund aðstoðar	Upphæð	Hlutfall
Framfærsla	153.035.930	67,0%
Veitt lán	16.534.569	7,2%
Endurgreidd lán	-15.678.109	-6,9%
Sérúrræði í barnaverndarmálum	8.564.507	3,7%
Fjölsmiðjan	10.761.025	4,7%
Ekron	9.315.000	4,1%
Styrkir vegna sérfræðiaðstoðar	109.920	0,0%
Nám og endurhæfing	20.580.054	9,0%
Útfararstyrkir	526.249	0,2%
Ráðgjafastofa um fjármál	854.199	0,4%
Kostnaður vegna leiguíbúða	617.605	0,3%
Jólastyrkir	1.588.254	0,7%
Húsbúnaðarstyrkir	529.226	0,2%
Styrkir vegna sérstakra erfiðleika	11.686.067	5,1%
Líkamsrækt f.atv.lausa	3.864.780	1,7%
Aðrir styrkir	5.555.766	2,4%
Samtals	228.445.042	100,0%

Árið 2004 var gerður þjónustusamningur við Ráðgjafastofu um fjármál heimilanna.

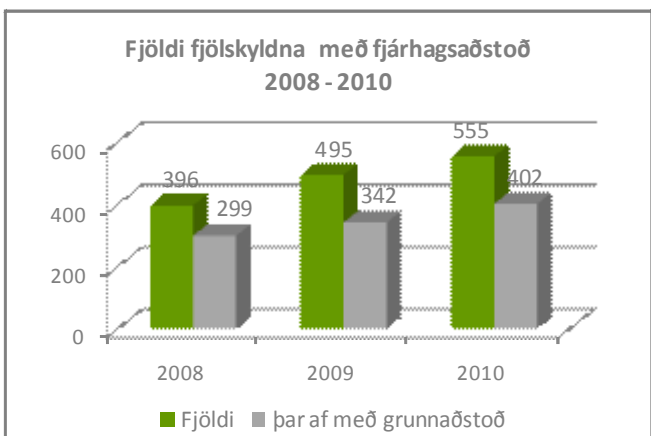
Félagsþjónustan hefur stutt einstaklinga 16 ára og eldri til að nýta sér verkþjálfun og fræðslustarfsemi Fjölsmiðjunnar og voru 23 einstaklingar í þjálfun hjá Fjölsmiðjunni á árinu.

Á árinu 2009 var gerður samningur við Ekron sem er sér-tæk starfsþjálfun og endurhæfing fyrir einstaklinga sem eiga ekki greiðan aðgang út á atvinnumarkaðinn vegna áfengis- eða fíkniefnaneyslu. Félagsþjónustan var með samning fyrir 6 einstaklinga en þó er opið fyrir fleiri ef með þarf. Á árinu nutu 13 einstaklingar atvinnutengdrar endurhæfingar hjá Ekron.

Á s.l. ári var tekin ákvörðun um að gera tilraun sem fólst í því að bjóða fólki sem nýtur fjárhagsaðstoðar, vinnu við sitt hæfi undir handleiðslu hópstjóra á vegum deildarinnar. Árangur af þessu starfi varð ágætur. Helmingur þeirra sem þátt tóku fóru annað hvort í aðra vinnu eða nám og þar með af fjárhagsaðstoð. Reyndar var það skaði, hvað erfiðlega gekk að fá verkefni og því var aðeins um einn hóp að ræða sem í voru 6 – 7 manns.

Í kjölfar efnahagshrunsins í landinu í október 2008 jókst eftirspurn eftir félagslegri ráðgjöf og fjárhagsaðstoð. Það ár var fjölgað föstum stöðugildum úr 3,0 í 4,0. Á þessu ári fékkst heimild til að fjölga félagsráðgjöfum um 0,5 stöðugildi og ráða þjónustufulltrúa í 0,5 stöðugildi, en sá starfsmaður nýttist ráðgjöfunum mjög vel á margvíslegan hátt. Á árinu hafa ráðgjafar fundið mjög til þess að mál sem eru til meðferðar, verða sífellt þyngri og taka því lengri tíma í vinnslu.

Alls fengu 555 fjölskyldur fjárhagsaðstoð á árinu samanborið við 495 fjölskyldur á síðasta ári og jafngildir það rúmlega 12% aukningu. Af þessum 555 fjölskyldum voru 402 fjölskyldur með grunnaðstoð til framfærslu en árið á undan voru þær 342. Í töflu 1 er að finna upplýsingar um veitta fjárhagsaðstoð.



HÚSNÆÐISNEFND

Húsnæðisnefnd Kópavogs starfar samkvæmt lögum um húsnæðismál nr. 44/1998 með síðari breytingum.

Húsnæðisnefnd hélt 4 fundi á árinu.

Heimildir frá Íbúðalánasjóði

Í árslok voru 385 íbúðir í útleigu.

Gera má ráð fyrir að einhver hreyfing sé á leigutökum út úr íbúðum eða þeir flytjist ýmist í stærri eða minni íbúðir eftir atvikum innan kerfisins. Í árslok voru 252 umsóknir hjá nefndinni og auk þess umsóknir frá 47 leigjendum sem óskuðu eftir flutningi ýmist í minni íbúðir eða stærri eftir aðstæðum.

Á árinu fékk húsnæðisnefnd Kópavogs eftirfarandi heimildir frá Íbúðalánasjóði:

- Lán til bygginga eða kaupa á leiguíbúðum sbr. VIII kafla laga nr. 44/1998 að fjárhæð allt að kr. 200.000.000 til 50 ára með breytilegum vöxtum.
- Heildarlán úr Íbúðalánasjóði má nema allt að 90% af matsverði íbúðar sbr. þó viðmiðunarreglur Íbúðalánasjóðs um hámarksverð, stærð og verð á hvern fermetra. Reyndar er Íbúðalánasjóður búinn að losa um þessa reglu og hægt er að óska eftir því að fá 90% lánað af kostnaðarverði íbúða, en eins og kunnugt er fór íbúðarverð á höfðuborgarsvæðinu mjög hækkandi á árunum 2006 – 2008 og var verið að bregðast við því. Lánskjör skv. 36. gr. laga nr. 44/1998 eru að láns-tími er til 50 ára. Vextir eru breytilegir og ákveður stjórn Íbúðalánasjóðs þá við gerð fjárhagsáætlunar ár hvert að fenginni umsógn Seðlabanka Íslands. Lánin eru jafngreiðslulán og var samþykkt af stjórn Íbúðalánasjóðs að ársvextir vegna ársins 2010 skyldu vera 3,5%.

Íbúðalánasjóður hefur gefið út viðmiðunarreglur um útreikning húsaleigu þar sem gengið er út frá að leigan reiknist út frá kostnaðarverði íbúðanna. Þann 29. september 2003 samþykkti húsnæðisnefnd Kópavogs hins vegar að reikna húsaleigu á félagslegum leiguíbúðum út frá gildandi fasteignamati hverju sinni. Með því móti taldi nefndin að leiguverðið yrði það sama fyrir íbúðir af sömu stærð og gæðum, en nokkuð bar orðið á því að leiga, jafnvel í sama húsi, var mjög mishá þó svo að um samskonar íbúðir væri að ræða en sem keyptar voru inni kerfið á misjöfnum tíma og á ólíku verði. Fram að þeim tíma var leiga miðuð við innkaupsverð og afborganir lána sem báru mismunandi vexti.

Breytingin var framkvæmd þannig, að reiknað var út hver heildarleigan samkvæmt viðmiði Íbúðalánasjóðs skyldi vera og sú fjárhæð umreiknuð yfir á þágildandi fasteignamat. Upphaflega var reiknistuðullinn 5,7% af matinu, en honum hefur verið breytt árlega þannig að leigan hækkar ekki meira en sem nemur almennum verðlagsbreytingum á milli ára.

Keyptar íbúðir

Keyptar voru 7 notaðar íbúðir í bæjarfélaginu á árinu og voru gerðar töluverðar lagfæringar og endurbætur á þeim eins og verið hefur með allar íbúðir sem koma nýjar inn í kerfið. Kaupverð og kostnaður við endurbætur á þessum íbúðum nam um það bil 135 milljónum og lán frá Íbúðalánasjóði um kr. 120 milljónum.

Framlag bæjarsjóðs nemur 10% af innlausnar- eða kaup-

verði. Öll ný lán frá Íbúðalánasjóði bera breytilega vexti, nú 3,5% og er láns-tími til 50 ára.

Leiga

Félagslegar leiguíbúðir Kópavogsbæjar eru í eigu bæjarsjóðs en þær eru leigðar til tekju- og efnalítilla fjölskyldna. Húsnæðisdeild Félagsþjónustunnar fer með umsýslu þeirra. Úthlutunarhópur velur umsækjendur af biðlista í umboði félagsmálaráðs. Um útleigu íbúðanna gilda reglur sem félagsmálaráð setti 11. desember 2003. Farið er eftir stigakerfi en hverri umsókn sem berst er gefin stig sem tekur mið af fjárhags- og félagslegum aðstæðum umsækjenda.

Umsóknarréttur um félagslega leiguíbúð er bundinn eftirfarandi skilyrðum, en endurnýja þarf umsókn á hverju ári:

- Umsækjandi þarf að hafa átt lögheimili og aðsetur í Kópavogi a.m.k. í 6 mánuði áður en umsókn berst Félagsþjónustunni.
- Umsækjandi má ekki eiga fasteign í neinu því formi sem jafna má til íbúðarhúsnæðis.
- Umsækjandi þarf að færa sönnur á því að hann standist ekki greiðslumat til að kaupa á íbúð.
- Umsækjandi þarf að vera innan tekju- og eignamarka sbr. reglugerð frá félagsmálaráðuneytinu fyrir 2010:

Tekjumörk einstaklings.....kr. 3.610.000,-

Tekjumörk hjóna og sambúðarfólks...kr. 5.055.000,-

Fyrir hvert barn að 20 ára aldri sem

býr á heimilinu bætast síðan við.....kr. 604.000,-

Eignamörkin eru.....kr. 3.897.000,-

Við ákvörðun húsaleigu er tekið mið af fasteignamati viðkomandi íbúðar og stuðull reiknaður út í byrjum hvers árs.

Mjög mikill mismunur var orðinn á lægstu leigu og þeirri hæstu. Á árinu 2009 var ákveðið að jafna þennan mikla mun með því að ákveða hver lágmarks- og hámarks leiga skyldi vera.

Þannig var ákveðið að lægsta leiga fyrir 2ja herbergja íbúð skyldi vera kr. 50.000 og hæsta leiga kr. 60.000. Á sama hátt skyldi lægsta leiga fyrir 3ja herbergja íbúð verða kr. 65.000 en hæsta leiga kr. 75.000. Fyrir 4ra herbergja skyldi lægsta leiga vera kr. 75.000 en sú hæsta kr. 85.000 en fyrir 5 herbergja íbúð kr. 85.000 og kr. 95.000. Leigan hækkar síðan árlega sem nemur hækkun á vísitölu neysluverðs til verðtryggingar, en það er sú vísitala sem áhvílandi lán taka hækkun sína eftir.

Umsækjendur eru langflestir án maka, annars vegar barnlausir einstaklingar og hins vegar einstæðir foreldrar. Áréttað er þó að umsækjenda hópurinn er margbreytilegur innbýrðis. Við úthlutun íbúða er tekið mið af ýmsum þáttum sem varða félagslega og fjárhagslega stöðu og framtíðarhorfur í þeim efnum, hvort viðkomandi hafi barn/börn á framfæri, aldur, fötlun, núverandi búsetu og biðtíma á biðlista.

Samtals voru útbúnir 155 húsaleigusamningur og var ýmist um nýja samninga að ræða eða endurnýjun á eldri

samningum. Mjög mismunandi er hversu margir samningar eru gerðir hvert ár. Við upphaf leigu er gerður leigusamningur til sex mánaða en við lok þess tímabils er kannað hvort viðkomandi hafi staðið skil á leigugreiðslum, hvort umgengni um íbúð og sameign hafi verið með viðunandi hætti og hvort kvörtun hafi borist vegna leigutaka. Ef allir þessir þrír þættir eru í lagi er gerður ótímabundinn samningur en jafnframt óskað eftir upplýsingum um tekjur og eignir á 12 mánaða fresti. Þessi tilhögun hefur létt nokkuð á deildinni og líkað vel hjá leigutökum.

Innlausnir

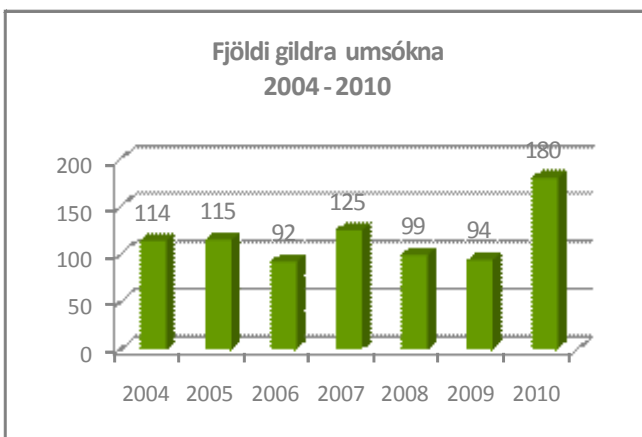
Samkvæmt lögum um húsnæðismál, hvílir innlausnarskylda á húsnæðisnefndum vegna félagslegra eignaríbúða. Markaðsaðstæður hafa hinsvegar verið þannig, að mjög óhagkvæmt hefur verið fyrir fólk að skila slíkum íbúðum inn þar sem markaðsverðið er mun hærra en innlausnarverðið. Frá árinu 2004 hefur engin félagsleg eignaríbúð verið innlest af Húsnæðisnefnd Kópavogs.

Framangreind þróun hefur valdið þeim einstaklingum sem eru á biðlistum eftir leiguhúsnæði hjá Kópavogsbæ erfiðleikum en hér áður fyrr varð fjölgun á leiguíbúðum fyrst og fremst við innlausnir á félagslegum eignaríbúðum. Gríðarleg hækkun á kaupverði íbúða leiddi til þess, að húsaleigan varð í einhverjum tilfellum óþægilega há, en með jöfnun leigunnar og nýju viðmiði við fasteignamat eins og áður sagði, er leigan viðráðanlegri.

Umsóknir og úthlutanir

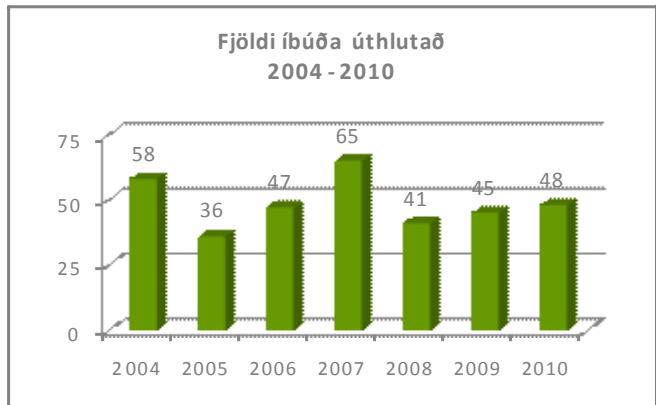
Á árinu bárust 180 gildar umsóknir um leiguíbúðir, sjá mynd, og fengu alls 48 aðilar úthlutað íbúð til leigu á árinu, sjá mynd.

Eins og myndin ber með sér fækkaði umsóknum nokkuð frá árinu 2004 til 2007. Ástæður þess að umsóknum fækkar má eflaust m.a. rekja til þess að á árinu 2004 voru viðbótarlánin tekin upp sem gerði fólki auðveldara um vik með að kaupa sínar eigin íbúðir af frjálsa markaðnum.



Á myndinni fyrir neðan má sjá hversu mismunandi fjölda íbúða er úthlutað á hverju ári. Að meðaltali er úthlutað 50 íbúðum ár hvert. Fjöldinn helgast fyrst og fremst af því hversu margar íbúðir eru keyptar inn í kerfið ár hvert

og síðan hversu mikil hreyfing er á leigjendum. Fæstar úthlutanir áttu sér stað á árinu 2005, en það ár var óvenjumikil spenna á íbúðamarkaðinum og hélt Félagsþjónustan því að sér höndum við innkaup á íbúðum. Hins vegar var veruleg hreyfing á leigjendum á



árinu 2007.

Viðhald íbúða

Fyrir nokkrum árum var tekinn upp sá háttur í sambandi við viðhald íbúðanna að umsjónarmanni fasteigna bæjarins var falið að sjá um það. Ef leigjandi telur að eitthvað þurfi að lagfæra sem Félagsþjónustunni ber skylda til að sjá um hefur viðkomandi samband við framkvæmda- og tæknideild og frá þeim er sendur maður til að meta viðgerðarþörfina. Sama á við um þegar íbúðir eru keyptar inni kerfið, þá metur starfsmaður þeirrar deildar þörfina til endurbóta, sér um að ráða verktaka til verksins og heldur utan um heildarkostnaðinn við framkvæmdina. Þegar um er að ræða nýjar íbúðir inni kerfið er haft samráð við yfirmann ráðgjafa og íbúðadeildar, enda er þá um stofnframkvæmd að ræða.

Annað

124 einstaklingar komu í fyrirfram bókuð viðtöl við yfirmann deildarinnar á árinu auk þess sem margir komu án þess að eiga pantaðan tíma. Þá leituðu margir upplýsinga og eftir annarri þjónustu í skráðum símatímum.

ÞJÓNUSTUDEILD FATLAÐRA

Yfirmaður þjónustudeildar fatlaðra er Guðlaug Ósk Gísladóttir félagsráðgjafi. Í árslok voru 2,6 föst stöðugildi á skrifstofu deildarinnar.

VERKSVIÐ

Hlutverk deildarinnar byggir á lögum um málefni fatlaðra nr. 59/1992. Mikið samstarf er milli deildarinnar og annarra stofnana og hagsmunasamtaka sem sinna mál-efnum fatlaðra. Þetta samstarf hefur verið mikilvægt í uppbyggingu þjónustunnar. Helstu verkefni deildarinnar eru:

- Ferðapjónusta.
- Stuðningsþjónusta.
- Ferlimál.
- Ráðgjöf og ýmis verkefni sem tengjast fötlun.
- Búsetumál.

MÁLEFNI FATLAÐS FÓLKS

Á árinu hófst undirbúningur undir tilfærslu á þjónustu við fatlað fólk frá ríki til sveitarfélaga en samkomulag þar um var undirrituð um mitt árið. Um viðamikla framkvæmd er að ræða sem varðar öll svið stjórnsýslunnar og var myndaður aðgerðarhópur í mars til að koma að undirbúningi verkefnisins. Ákveðið var að þjónustudeild fatlaðra tæki yfir þjónustu við fatlað fólk og rekstur átta starfsstöðva sem áður heyrðu undir Svæðisskrifstofu Reykjaness. Vegna fyrirhugaðra breytinga á deildinni var tilfærsla á starfi forstöðumanns frístundar sem kom í 60% starf 1. október vegna undirbúnings deildarinnar við yfirtöku verkefnisins. Samvinna var við Svæðisskrifstofu Reykjaness og var lögð áhersla á að yfirfærslan myndi ekki valda röskun á framgangi þjónustunnar til notenda. Væntingar eru bundnar við þessar veigamiklu breytingar og mun framtíðaruppbyggingin í málefnum fatlaðs fólks taka mið af hvernig til tekst við yfirfærslu málaflokksins, samstarfi við önnur sveitarfélög og því fjármagni sem sveitarfélagið hefur til ráðstöfunar frá ríkinu.

FERÐAÞJÓNUSTA FATLAÐRA

Úthlutun ferða í ferðapjónustu fatlaðra fer fram þrisvar á ári; í desember, maí og ágúst. Úthlutað er til íbúa samþýla á ársgrundvelli. Starfsmenn deildarinnar meta umsóknir.

Á árinu fengu 109 einstaklingur ferðapjónustu. Heildarfjöldi ferða var 20.376 eða að meðaltali 187 ferðir á ein-

Tafla 1. Ferðapjónusta fatlaðra

Aldur	Fjöldi	Fjöldi ferða
0 - 17 ára	19	2.080
18 - 29 ára	19	4.299
30 - 66 ára	71	13.997
Samtals	109	20.376

stakling á ári. Flestir notendur voru á aldrinum 30 til 66 ára. Á síðasta ári nýttu 99 einstaklingur sér ferðaþjónustu og heildarfjöldi ferða var 20.347 eða að meðaltali 204 ferðir á einstakling. Farþegum fjölgaði milli ára og heildarfjöldi ferða fækkaði að meðaltali á hvern farþega.

Félagsþjónustan gerði samning við Svæðisskrifstofu Reykjaness um greiðslur vegna aksturs fyrir sex íbúa á heimili fatlaðs fólks en heimilið rekur bíl fyrir íbúa heimilins. Kostnaður vegna þessa var kr. 1.000.000 á árinu. Um var að ræða akstur í skóla, hæfingu og tómtundir

Á árinu fengu 100 einstaklingar 67 ára og eldri ferðapjónustu. Heildarfjöldi ferða var 5.844 ferðir og var kostnaður kr. 8.145.865. Á síðasta ári fengu 90 einstaklingur ferðapjónustu, samtals 4.654 ferðir og fjölgaði farþegum og ferðum milli ára. Í reglum um ferðaþjónustu er kveðið á um í 6. gr. að heimilt sé að veita ferðapjónustu til þeirra sem ekki eiga lögboðinn rétt til slíkrar þjónustu. Um er að ræða ferðir vegna tíma-bundinna lækni meðferðar eða endurhæfingar, í dagvist utan Kópavogs svo og ferðir í skipulagt félagsstarf á vegum bæjarfélagsins.

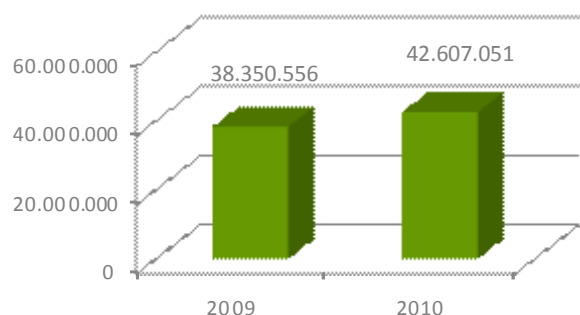
Samanlagður heildarfjöldi ferða á árinu var 26.220 en var 25.003 á árinu 2009.

Tafla 2. Ferðapjónusta fyrir aldraða

Aldur	Fjöldi	Fjöldi ferða
> 67 ára	100	5.844

Heildarkostnaður við ferðapjónustu á árinu var kr. 42.607.051 en var 38.350.556 árið á undan á uppreiknuðu verðlagi. Hlutur bæjarfélagsins í hverri ferð á árinu var að meðaltali kr. 1.588. Hlutur farþega yngri en 67 ára nam helmingi af fargjaldi Strætó en hlutur farþega eldri en 67 ára nam fullu fargjaldi Strætó.

Kostnaður við ferðapjónustu á verðlagi 2010



LIÐVEISLA

Sveitarfélagið veitir fötluðum liðveislu. Með liðveislu er átt við persónulegan stuðning og aðstoð sem miðar að því að rjúfa félagslega einangrun og auka félagslega færni. Hámarkstímafjöldi liðveislu á einstakling er 36

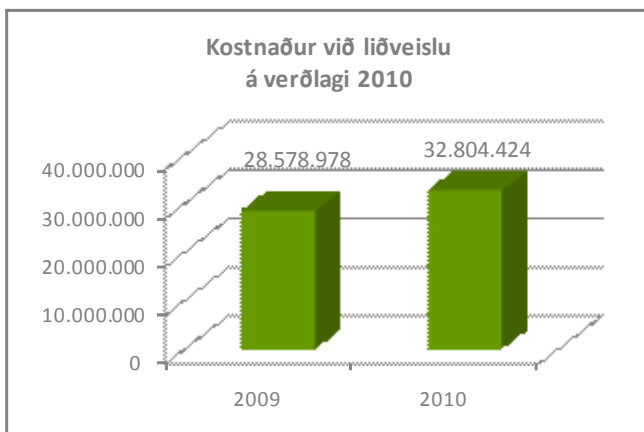
tímar á mánuði samkvæmt reglum Félagsþjónustunnar.

Tafla 3. Liðveisla

Aldur	Fjöldi	Fjöldi tíma
0 - 17 ára	57	5766
18 - 30 ára	12	1785
30 - 66 ára	25	4676
Samtals	94	12.227

Á árinu fengu 94 einstaklingur liðveislu. Heildarfjöldi liðveislutíma voru 12.227 eða að meðaltali 130 tímar á hvern einstakling á ári. Flestir þjónustuþegar voru yngri en 18 ára og var tímafjöldi á hvern einstakling í þeim aldursflokki 101 tími að meðaltali. Á síðasta ári fengu 87 einstaklingar liðveislu og var heildarfjöldi liðveislutíma 10.423 eða að meðaltali 120 tímar á hvern einstakling á ári. Þjónustuþegum fjölga milli ára svo og meðalfjöldi liðveislutíma á hvern einstakling. Á árinu voru gerðir 18 þjónustusamningar með eða án aðkomu Svæðisskrifstofu Reykjaness. Samningarnir eru gerðir á grundvelli liðveislu og frekari liðveislu.

Heildarkostnaður vegna liðveislu á árinu var kr. 32.804.424 en var kr. 28.578.978 á árinu 2009 á upp-reiknuðu verðlagi.



Í samræmi við stefnumótun var stuðningsþjónusta við fjölskyldur fatlaðra barna eflað. Samkvæmt reglum um stuðningsþjónustu geta foreldrar fatlaðra barna sótt um sérfræðiaðstoð og fjölskyldur barna með þroska- og/ eða atferlisraskanir geta sótt um stuðningsfjölskylduúrræði. Á árinu nýttu níu börn úrræði stuðningsfjölskyldu og alls sóttu tveir um sérfræðiráðgjöf.

FRÍSTUNDAHEIMILI

Frístund við Smáraskóla er heilsárs skólatengt úrræði fyrir ungmenni með fötlun á aldrinum 11-16 ára. Þar gefst ungmennum tækifæri til að dvelja við leik og skapandi störf í umsjá starfsfólks eftir að skóladegi líkur. Yfir sumartímamann er boðið upp á fimm vikna námskeið fyrir sama aldurshóp. Leitast er við að bjóða upp á fjölbreytta og fræðandi afþreyingu. Í frístundaheimilinu er mikið úrval verkefna s.s. púsl, leir, spil og körfuverkefni. Farið var í gönguferðir í nágrenni Smáraskóla og

vettvangsferðir um höfuðborgarsvæðið. Á árinu heim-sótti Frístund meðal annars Þjóðminjasafnið, Árbæjar-safnið, bókasöfn, Húsdýra- og fjölskyldugarðinn og Náttúrugripasafn Kópavogs. Yfir sumartímamann er áhersla lögð á útiveru og farið er í sund þrisvar sinnum í viku auk vettvangsferða. Þau ungmenni sem eru á aldrinum 13 til 16 ára býðst einnig tækifæri til þess að taka þátt í Vinnu-skóla Kópavogs eftir getu þeirra og áhuga. Farið var í veiðiferð upp við Reynisvatn og fimleikaferð inn í Hafnar-fjörð auk annarra spennandi vettvangsferða. Á árinu nýttu ellefu ungmenni úrræðið.

Heildarkostnaður vegna Frístundar árið 2010 var 10.181.358 kr. þar af var hlutur foreldra 608.219 kr.

BÚSETUMÁL

Þjónustuíbúðakjarni fyrir geðfatlaða var tekinn í notkun í lok árs 2007. Forstöðumaður er Helga Steinarsdóttir en hún tók til starfa 1. maí af Kolbrúnu H. Jónsdóttur. Þjónustukjarninn samanstendur af átta 65 fermetra tveggja herbergja íbúðum, þar af eru sjö til útleigu og ein nýtt sem þjónustuíbúð. Íbúar fá þjónustu frá Félagsþjónustunni og Svæðisskrifstofu samkvæmt samstarfs-samningi. Félagsþjónustan annast skipulagningu þjónustu, ráðgjöf og handleiðslu til starfsmanna og einnig viðhald og almennan rekstur þjónustuíbúðar ásamt stofnkostnaði við húsbúnað. Tvö stöðugildi eru vegna þjónustu við íbúa og greiðir Svæðisskrifstofa helming launakostnaður á móti Félagsþjónustunni. Markmið úrræðisins er meðal annars að hvetja og styðja íbúa til sjálfshjálpar og virkrar þátttöku í daglegu lífi. Íbúar fá stuðning og eru hvattir til að sækja atvinnu, nám og þau úrræði sem eru til staðar í samfélaginu jafnframt því sem stuðlað er að samverustundum í íbúðarkjarna. Lögð er áhersla á útvist og er farið í vikulegar göngu-ferðir og sund.

Íbúðakjarni var tekinn í notkun 2002. Um er að ræða þrjár þjónustuíbúðir til útleigu í eigu Landssamtakanna Proskahjálpar og eina þjónustuíbúð í eigu Félagsþjónustunnar. Íbúar fá þjónustu frá Félagsþjónustu Kópavogs og Svæðisskrifstofu Reykjaness samkvæmt samstarfs-samningi. Svæðisskrifstofan annast skipulagningu þjónustu, ráðgjöf og handleiðslu til starfsmanna. Á árinu var þar 0,4 stöðugildi og var það í samræmi við þörf íbúa fyrir þjónustu.

FERLIMÁL

Um þennan málaflokk fjallar ferlinefnd. Aðalverksvið ferlinefndar er að sjá til þess að allar opinberar byggingar og annað húsnæði þar sem almenningur þarf að sækja þjónustu sé öllum aðgengilegt. Starf nefndarinnar hefur breyst samfara stækkun bæjarins. Breytingarnar fela m.a. í sér að starf nefndarinnar nær til fleiri þátta en áður, þar með talið umhverfismála.

Á árinu fjallaði nefndin meðal annars um ferlimál í og við grunnskóla, útvistarsvæði og bílastæði fatlaðra. Áfram hefur verið unnið að því að endurhanna og lagfæra gangstéttir í eldri og nýjum hverfum með aðgengi allra að

leiðarljósi. Að venju voru arkitektar og sérfræðingar boðaðir á fundi nefndarinnar vegna nýrra bygginga í bæjarfélaginu og hefur samstarf við þá verið með ágætum.

Ferlinefnd kom saman tvisvar sinnum enda lítið um byggingaframkvæmdir á árinu.

DVÖL

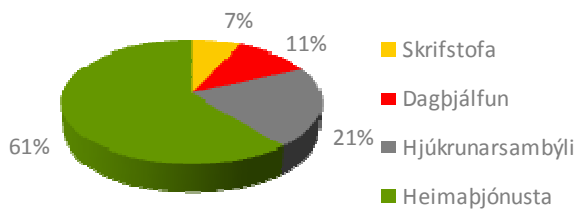
Dvöl er samvinnuverkefni Kópavogsbæjar, Kópavogsdeildar Rauða kross Íslands og Svæðisskrifstofu Reykjanes. Dvöl er athvarf fyrir geðfatlaða og er til húsa í Reynihvammi 43. Kópavogsbær er eigandi húsnæðisins og greiðir viðhald og rekstur þess og leggur jafnframt 0,5 stöðugildi til starfseminnar. Kópavogsdeild RKÍ leggur til laun forstöðumanns og annast annan daglegan rekstur hússins, s.s. vegna matarkaupa og skrifstofugagna. Svæðisskrifstofa leggur til 1,3 stöðugildi. Rekstrar-samningur til þriggja ára tók gildi 1. janúar 2009. Í þriggja manna verkefnastjórn Dvalar sitja fulltrúar rekstraraðila auk þess sem forstöðumaður Dvalar situr fundi stjórnarinnar.

Í Dvöl koma gestir á eigin forsendum til að njóta samveru við starfsfólk og aðra gesti. Fjöldi gesta var að meðaltali 11 á dag og voru matargestir að meðaltali 9 en gestir geta fengið heitan mat í hádeginu. Í húsinu er m.a. aðstaða til tómstundaiðkunar. Á árinu var farið í dagsferð á suðurland á slóðir Njálu svo og skoðuð ummerki eftir gosið á bænum Seljalandsvöllum. Þá tóku starfsmenn og gestir Dvalar þátt í starfsdögum athvarfanna sem haldnir voru í Grundarfirði á Snæfellsnesi. Á árinu var farið í bío, á tónleika, út að borða og á kaffihús. Í Dvöl er ýmislegt gert til viðbótar hefðbundinni dagskrá, svo sem farið í göngutúra, horft á myndbönd og fönndrað.

ÞJÓNUSTUDEILD ALDRAÐRA

Yfirmaður þjónustudeildar aldraðra er Svanhildur Þengilsdóttir hjúkrunarfræðingur. Í árslok var heildarfrjöldi stöðugilda þjónustudeildarinnar 58,3 sem skiptist þannig: 4,0 á skrifstofu í Fannborg 4 og 6; 6,5 í dagþjálfun Roðasölum; 12,4 á hjúkrunarheimilinu Roðasölum og 35,4 í félagslegri heimaþjónustu.

Skipting stöðugilda í þjónustudeild aldraðra



VERKSVIÐ

Þjónustudeild aldraðra vinnur samkvæmt lögum um félagsþjónustu sveitarfélaga nr. 40/1991 og lögum um málefni aldraðra nr. 125/1991. Á árinu var unnið áfram að þeim fjölbreyttu verkefnum sem liggja fyrir innan deildarinnar með það að markmiði að efla þjónustu til aldraðra og stuðla að því að þeir geti búið heima svo lengi sem unnt er.

Helstu verkefni þjónustudeildarinnar eru:

- Félagsleg heimaþjónusta.
- Heimsendur matur.
- Vistunarmál.
- Búsetumál.
- Rekstur hjúkrunarheimilis og dagþjálfunar fyrir minnisjúka aldraða í Roðasölum.
- Þátttaka í úthlutun leiguíbúða bæjarins.
- Upplýsingar og ráðgjöf til aldraðra.
- Samstarf við félagasamtök og aðila í heilbrigðis- og öldrunarþjónustu.
- Stefnumótun og áætlanagerð.
- Símenntun starfsmanna.

Kópavogsbúar 67 ára og eldri voru í árslok 2010 alls 3089, en í árslok 2009 voru þeir 3017.

Þjónustudeildin tók á móti fjölmörgum símtölum á árinu og leysti úr margvíslegum erindum skjólstæðinga sem flest hver snéru að upplýsingum um úrræði fyrir aldraða einstaklinga. Að auki var boðið upp á viðtaltíma sem fjölmargir nýttu sér til þess að fá ráðleggingar eða úrlausn sinna mála.

Í öldrunarþjónustunni er lögð áhersla á að bjóða upp á fjölbreytta þjónustu, bæði inni á heimilum aldraðra og á öðrum þeim stöðum sem rekin eru fyrir aldraða af sveitarfélaginu eins og á hjúkrunarheimili, dagþjálfun og félagsheimilum.

Þann 18. mars voru opnuð 44 hjúkrunarrými í Boðáþingi

og rekstur þeirra falin Hrafnistu. Um er að ræða rúm-góðar og bjartar vistarverur þar sem heimilismaðurinn er settur í forsæti og áhersla lögð á að virkja þá styrkleika sem hann býr yfir þrátt fyrir skerta færni. Hugmyndafræðin er áhugaverð og metnaðarfull og spennandi verður að fylgjast með þróun starfseminnar.

Í maí sama ár var svo tekin í notkun glæsileg þjónustumiðstöð Kópavogsbæjar en miðstöðin er samtengd hjúkrunarheimili Hrafnistu. Í þjónustumiðstöðinni var opnað þriðja félagsheimili bæjarins, Boðinn, ásamt hárgreiðslu, fót snyrtingu, sjúkraþjálfun og öðrum þjónustueiningum fyrir aldraða Kópavogsbúa.

Gert er ráð fyrir rekstri dagvistar og sundlaugar í miðstöðinni en ekki varð unnt að opna þá starfsemi á árinu. Afar brýnt er að hægt sé að opna dagvist fyrir aldraða hér í Kópavogi, enda hallar á bæjarfélagið hvað varðar fjölda dagvistarrýma í samanburði við Reykjavík og Hafnarfjörð. Í bænum eru 38 dagvistarpláss og þar af eru 20 ætluð minniskertum öldruðum. Hafa Kópavogsbúar því þurft að sækja dagvist í önnur sveitarfélög.

Dvalarheimilum bæjarins í Gullsmára og Skjólbraut var lokað á árinu og dvalargestum boðið að þiggja pláss í nýju hjúkrunarheimili Hrafnistu við Boðáþing. Alls voru það 18 einstaklingar sem fluttu sig um set. Öllum starfsmönnum var einnig boðin vinna á Hrafnistu eða öðrum stöðum innan bæjarins. Ein megin ástæða fyrir lokun heimilanna var mikill rekstrarkostnaður en síðastliðin ár hefur nær helmingur rekstrarins fallið á Kópavogsbæ þar sem greiðslur frá ríkinu í formi daggjalda hafa ekki nægt til að ná endum saman.

SAMSTARFSVERKEFNI

Eins og undanfarin ár er lögð áhersla á góða samvinnu við þá aðila sem koma að öldrunarþjónustu, bæði innan Kópavogs og utan. Má þar nefna heimahjúkrunarsvið Heilsugæslunnar í Hamraborg, Sunnuhlíð, vistunarmatsnefndir höfuðborgarsvæðisins, heilsugæslustöðvarnar í Kópavogi, Kópavogsdeild Rauða kross Íslands, félagsstarf aldraðra í Kópavogi, öldrunarsvið Landsspítala háskóla-sjúkrahúss, öldrunarteymi Landspítalans í Fossvogi, Hrafnistu DAS og Félag eldri borgara í Kópavogi (FEBK).

Framhald varð á samstarfi Félagsþjónustunnar og Heilsugæslu höfuðborgarsvæðisins um störf félagsliða við heimahjúkrun í Kópavogi. Félagsþjónustan leggur áfram til þrjú stöðugildi félagsliða á móti einu stöðugildi félagsliða frá Heilsugæslu höfuðborgarsvæðisins, en félagsliðarnir vinna að verkefnum tengdum félagslegum stuðningi, persónulegri umhirðu og félagslegri virkni skjólstæðinga og eru hluti af teymi heimahjúkrunar í Kópavogi. Aðilar eru sammála um að samstarfið hafi skilað tilætluðum árangri í þjónustu til þeirra einstaklinga sem á þurfa að halda og tengi þessa tvo þjónustuaðila afar vel saman. Reglulegir fundir eru haldnir með fjórum teyimum heimahjúkrunar þar sem fjallað er um sameiginlega skjólstæðinga og á hvern hátt megi bæta þjónustu til þeirra. Ljóst er að slík samvinna er einungis til að auka á skilvirkni þjónustunnar og nýta stöðugildin

sem best í þágu aldraðra Kópavogsbúa.

Félagsþjónustan kemur áfram að baðþjónustu dagdvalar í Sunnuhlíð með því að greiða laun starfsmanns í 75% stöðugildi. Slík aðkoma bæjarins gerir dagdvölinni kleift að bjóða daggestum upp á baðþjónustu í rúmgóðri og nýppgerðri aðstöðu.

Áhugavert hefur verið að fylgjast með þróun á nýju kerfi, RAI home Care, sem leggur mat á þörf aldraðra fyrir heimahjúkrun og heimaþjónustu meðal annars með því að meta hæfni þjónustuþega til að búa sjálfstætt og þörf þeirra fyrir stuðning. Innleiðing á slíku kerfi myndi samræma enn frekar störf heimahjúkrunar og heimaþjónustu og auka gæði veittrar þjónustu.

FÉLAGSLEG HEIMAPJÓNUSTA

Í reglum um félagslega heimaþjónustu kemur fram að þjónustan sé fyrir þá sem búa í heimahúsum og geta ekki séð hjálparlaust um heimilishald og persónulega umhirðu vegna skertrar getu, fjölskylduaðstæðna, álags, veikinda, barnsburðar eða fötlunar. Félagssleg heimaþjónusta er einn mikilvægast þátturinn í því að gera fólki kleift að búa heima, við sem eðlilegastar aðstæður.

Markmið með félagslegri heimaþjónustu er að:

- Efla einstakling til sjálfsbjargar.
- Gera einstaklingi kleift að búa sem lengst heima við sem eðlilegastar aðstæður.

Á árinu nutu um 616 einstaklingar í Kópavogi félagslegrar heimaþjónustu. Í því sambandi má nefna aðstoð við almennt heimilishald og þríf, aðstoð við persónulega umhirðu og félagslegan stuðning og aðstoð við umönnun barna og ungmenna. Aldraðir eru þar í meirihluta eða 84%.

Starfsmenn heimaþjónustu eru 43 í alls 35,4 stöðugildum. Allir starfsmenn vinna dagvinnu og voru 27 einstaklingar í fullu starfi en hinir í hlutastarfi. Eins og undanfarin ár hefur verið lögð áhersla á fræðslu til

Tafla 2. Félagssleg heimaþjónusta

Hverfi	Þjónustustjóri
Austurbær og Vogatunga - Hverfi I	Guðrún Mogensen
Smári, Lindir, Kórar, Salir, Hvörf - Hverfi II	Halldóra M. Hauks-
Vesturbær, Hamraborg, Fannborg - Hverfi III	I. Sunna Friðriksdóttir
Samtals fjöldi stöðugilda	35,4
Heimili með þjónustu	Fjöldi
Aldraðir	520
Öryrkjar	68
Aðrir	25
Samtals heimili	613
Áætlaður rekstrarkostnaður 2010	Kr. 152.820.597
Áætlaðar tekjur	Kr. 7.815.967
Áætlaður nettó rekstrarkostnaður	Kr. 145.004.630

Tafla 1. Aldursskipting notenda eftir hverfum

	Hverfi I	Hverfi II	Hverfi III	Alls
65 ára og yngri	29	22	46	97
65 til 74 ára	40	9	55	104
75 til 79 ára	35	29	49	113
80 ára og eldri	88	102	109	299
Samtals	192	162	259	613

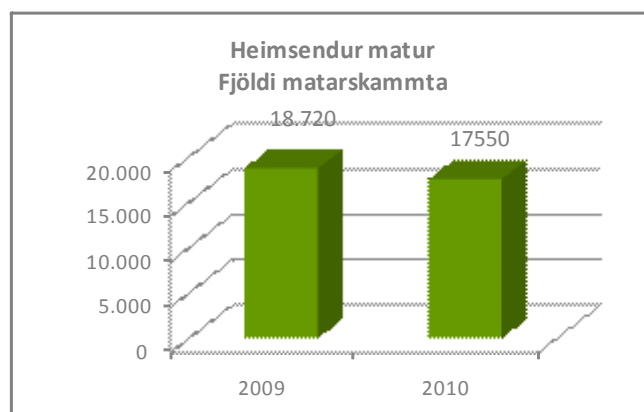
starfsmanna sem nýtast bæði í starfi og utan starfsins. Á fyrri hluta ársins var boðið upp á námskeið sem hafði þann tilgang að auka persónulegan styrk í starfi og einkalífi. Áhersla var lögð á að efla hæfni í samskiptum við krefjandi fólk sem og í krefjandi aðstæðum hvort sem er í leik eða starfi. Námskeiðið var bæði verklegt og bóklegt, þar sem þátttakendum var skipt upp í hópa og unnu þeir verkefni tengd viðfangsefninu. Leiðbeinandi á námskeiðinu var Steinunn Stefánsdóttir hjá Starfsleikni, en hún er með meistaraáráðu í viðskiptasálfræði og streitufræðum. Á seinni hluta ársins var sjónum beint að geðsjúkdómum, einkennum þeirra og meðferð. Anna Sigríður Þórðardóttir, geðhjúkrunarfræðingur, hélt tvo fyrirlestra fyrir starfsmenn um ofangreind efni og gerður var góður rómur að þeim erindum. Að loknum erindum var farið í heimsókn í Dvöl, athvarf fyrir geðfatlaða, þar var hlítt á kynningu um Dvöl og fræðst um starfsemina þar.

Starfsmaður heimaþjónustu, Anna Þóra Sigurþórsdóttir, lét af störfum á árinu eftir farsælt starf, jafnframt fékk hún viðurkenningu frá Kópavogsbæ fyrir 25 ár starf hjá bænum. Henni voru þökkuð störf sín og einstaka þjónustulund í garð skjólstæðinga sinna.

Þjónustustjórar heimaþjónustu unnu rúmlega 100 ný þjónustumöt á árinu, en mikið var um nýjar umsóknir um félagslega heimaþjónustu, auk endurmats á eldri umsóknum. Að auki var unnið að tillögum sem allar miða að því að bæta gæði þjónustu við þjónustuþega. Gerð var tillaga um endurskoðun á reglum heimaþjónustunnar þar sem eldri reglurnar eru frá árinu 2003, útbúin var kynningarmappa fyrir nýja starfsmenn og bæklingar endurskoðaðir.

HEIMSENDUR MATUR

Á árinu var fjöldi heimsendra matarbakka um 17.550 en heimsendur matur er fyrir þá einstaklinga sem ekki geta



nýtt sér önnur úrræði varðandi aðgengi að mat. Á bilinu 45-55 einstaklingar nýta sér þetta úrræði á degi hverjum. Á árinu var gerð könnun á meðal þeirra sem kaupa heimsendan mat á gæðum hráefnis og gerðar úrbætur í framhaldi af því.

VISTUNARMÁL

Vistunarmat vegna dvalarrýma er í höndum þjónustudeildar aldraðra. Þegar umsókn um dvalarrými berst er hún yfirfarin og í framhaldi er umsækjandi heimsóttur og aðstæður hans metnar. Ef ljóst er að stuðningur til áframhaldandi búsetu á eigin heimili er fullreyndur er umsóknin send ásamt greinargerð til nefndar sem metur þörf fyrir vistun. Alls voru 20 einstaklingar sem sóttu um dvalarrými á árinu. Umsagnir vegna umsókna um hjúkrunarrými eru einnig í höndum starfsmanna þjónustudeildar aldraðra og voru gerðar 33 umsagnir á árinu. Þar sem dvalarrýmum hefur fækkað verulega þá er öllum þeim sem sækja um slík úrræði bent á að nýta sér þjónustu heimahjúkrunar og félagsþjónustu sem í boði er.

VISTUNARÚRRÆÐI

Varanleg hjúkrunarúrræði á vegum Félagsþjónustunnar eru 10 hjúkrunarrými fyrir minnissjúka sem eru í Roðasölum. Á árinu fluttu tveir einstaklingar í hjúkrunarrými sem rekin eru á vegum Félagsþjónustunnar, sjá nánar tölulegar upplýsingar í töflu 2.

Til þess að komast á hjúkrunarheimili verður viðkomandi að eiga gilt vistunarmat.

Markmið vistunarúrræða er að:

- Veita heimilismönnum bestu mögulega þjónustu sem völ er á, með persónulegri umönnun, faglegri umhyggju og hjúkrun.
- Viðhalda andlegri, líkamlegri og félagslegri færni heimilismanna, reisn, sjálfsmynd og sjálfsvirðingu.
- Veita heimilismönnum öryggi og vellíðan.

Tafla 3. Vistunarmál

Þjónustuúrræði	Hjúkrunarheimilið Roðasölum	Dagþjálfun Roðasölum
Forstöðumaður	Íða Atladóttir hjúkrunarfræðingur	
Deildarstjóri	Guðrún S. Viggósdóttir	Helga M. Arnarsdóttir
Stöðugildi starfsmanna	12,4	6,5
Fjöldi vistamanna	10	21
Hlutfall konur:karlar	9:1	13:1
Meðalaldur	82,4 ár	81,80 ár
Fjöldi í hvíldarinnlögn	20	
Fjöldi innritaðra á árinu	2	12
Daggjald fyrir vistmann greitt af TR (2010)	Kr. 17.999	Kr. 10.388

– Stuðla að jákvæðum samskiptum sem einkennast af virðingu, skilningi, hlýju, trausti og hjálpsemi.

Í Sunnuhlíð hjúkrunarheimili eru 73 rými, sem skiptast í 69 föst pláss og 4 rými fyrir hvíldarinnlagnir. Á árinu voru 29 einstaklingar innritaðir í fast pláss, alls 19 konur og 10 karlar. Á árinu voru 50 innlagnir í skammtímapláss/hvíldarinnlögn og komu sumir einstaklingarnir oftast einu sinni yfir árið til slíkrar skammtímadvalar.

Roðasalir

Árið var sjötta starfsár Roðasala, en þar er bæði dagþjálfun fyrir 20 manns og sambýli fyrir 10 einstaklinga sem haldnir eru heilabilun. Í Roðasölum er einstaklingsmiðuð hjúkrun og áhersla lögð á góð og mikil samskipti við aðstandendur. Læknisþjónusta Roðasala hefur frá upphafi verið veitt frá öldrunarsviði Landspítalans. Átta hjúkrunarfræðingar frá Háskóla Íslands voru í stutta starfsnámi í dagþjálfun á vormánuðum. Tveir sjúkraliðar komu frá Vestmannaeyjum og luku verklegu framhaldsnámi sínu í öldrunarhjúkrun fyrir sjúkraliða bæði í sambýlinu og í dagþjálfun samtals í 8 vikur undir daglegri handleiðslu forstöðumanns. Einn sjúkraliðanemi stundaði verklegt grunnnám í sambýlinu. Almenn ánægja er með að fá nýjan og ferskan andblæ inn á heimilið sem ávallt fylgir nemendum.

Framkvæmdastjóri Félags áhugafólks og aðstandenda Alzheimerssjúklunga og annarra skyldra sjúkdóma (FAAS) ásamt forstöðumönnum þriggja dagþjálfana sem FAAS rekur heimsóttu Roðasali í maí. Boðið var uppá fræðslu og kennslu hjá forstöðumanni til að nota hina ýmsu matskvarða sem notaðir eru daglega í Roðasölum. Hjúkrunarfræðingar hjá FAAS hafa þar með öðlast þekkingu og leyfi til að nota matskvarðana hver á sínum vinnustað. Ýmsir aðrir sóttu Roðasali heim í þeim tilgangi að kynna starfsemi. Roðasalir hafa á að skipa hæfu starfsfólki sem leggur sig fram um að veita framúrskarandi þjónustu til þess að vera til sóma fyrir Kópavogsbæ. Starfsmenn fóru allir á námskeið um heilabilun sem haldið var í Salnum vorið 2010. Margir starfsmenn hafa starfað í Roðasölum frá opnun og starfsmannavelta lítil í heildina. Aðstæður til útivistar með aðgengi út á verönd hússins og gönguleiðir í nærumhverfi Roðasala eru hinar bestu og gera starfið bæði skemmtilegra og auðveldara. Í sambýlinu er mikil áhersla lögð á heimilislegan blæ og nánd. Í dagþjálfun fá einstaklingar líkamlega og félagslega örvun og virkni, reglubundið eftirlit og aðstoð við böðun og hreinlæti. Allir einstaklingar í dagþjálfun sem opin er frá 8-16 hafa viðveru alla virka daga.

Hugmyndafræði og markmið Roðasala

Markmið með starfsemi Roðasala er að mæta þörfum einstaklingsins og fjölskyldu hans og leitast er við að veita framúrskarandi þjónustu, liður í því er sérstök áhersla á samvinnu og stuðning við aðstandendur. Mikil vinna er lögð í að undirbúa aðstandendur og skjólstaðinga fyrir dvöl í Roðasölum og þeir fá leiðsögn um úrræði innan félags- og heilbrigðiskerfissins auk stuðnings til að njóta þess sem er í boði. Þegar þörf er á

umsókn um vistunarmat fá aðstandendur faglega aðstoð við gerð umsóknar. Það er afar mikilvægt á þeim tímum þegar mörgum öldruðum er neitað um slíkt mat þrátt fyrir augljósa þörf fyrir hjúkrunarheimilisvistun. Til að brúa bil og létta undir með aðstandendum eru boðnar tímabundnar hvíldarinnlagnir í sambýlið. Hugmyndafræði hjúkrunar í Roðasölum byggir á kenningum Donnu Algase um samspil mannlegra þarfa og uppfylling þeirra ásamt heppilegum aðbúnaði sem er forsenda vellíðunar og færni heilabílaðra einstaklinga.

Þjónusta

Árið 2010 var annasamt enda greinileg breyting milli ára á fjölda skjólstæðinga sem innrituðust. Skýringin er sú að almennt eru þeir skjólstæðingar sem koma lengra gengnir í sjúkdómi sínum en áður, koma seinna í Roðasali og stoppa skemur.

FÉLAGSSTARF ALDRADRA

Yfirmaður félagsstarfs aldraðra er Sigurbjörg Björgvinsdóttir. Í lok árs voru starfsmenn 11 í 9,22 stöðugildum. Stöðugildi voru 3,55 í Gjábakka, 3,33 í Gullsmára og 2,34 í Boðanum.

VERKSVIÐ

Félagsstarfið var starfrækt í félagsheimilunum Gjábakka og Gullsmára og þann 30. apríl var félagsheimilið Boðinn opnaður. Lokað var í 6 vikur í júní og júlí í Boðanum þannig að segja má að starfsemi í Boðanum hafi farið af stað í byrjun ágúst. Auk aðstöðu í félagsheimilunum fer fram starfsemi í íþróttahúsum og sundlaugum bæjarins og einnig á útivöllum yfir sumarið þar sem t.d. Íþróttafélagið Glóð æfir reglulega.

Helstu verkefni félagsstarfsins eru:

- Rekstur félagsheimilanna.
- Veitingaþjónusta.
- Þróun og framkvæmd félagsstarfsins í samráði við eldra fólk í Kópavogi.

Meginmarkmið félagsstarfsins eru að:

- Ýta undir frumkvæði og hafna forsjarhyggju.
- Undirbúa einstaklinga félagslega fyrir eftirlaunaárin.
- Rjúfa félagslega einangrun.
- Brúa bilið milli aldurshópa.
- Breyta viðhorfum til þess að verða og vera gamall.

REKSTUR FÉLAGSHEIMILANNA

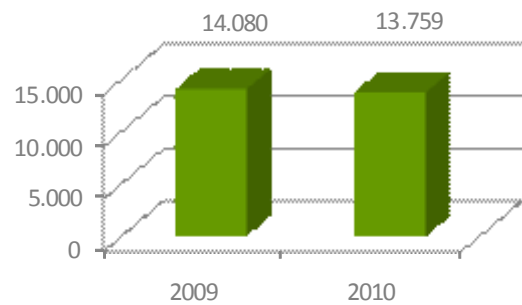
Félagsheimilin voru ýmist lokað í júní eða júlí vegna sumarleyfa. Tekið var mið að því að lokanir væru til skiptis til að veita matarþjónustu.

Heildarrekstrarkostnaður félagsheimilanna var kr. 102.182.872 á árinu. Tekjur voru kr. 24.060.114 og því var nettó rekstarkostnaðurinn kr. 78.122.758. Húsaleiga er stærsti gjaldaliðurinn eða kr. 47.987.835. Nettó rekstrarkostnaður félagsheimilanna þriggja var, að frádregnu gjaldi vegna húsaleigu, kr. 30.134.923. Það verður að teljast ásættanleg niðurstaða sérstaklega ef tekið er tillit til þess að Boðinn var að komast í rekstur á árinu.

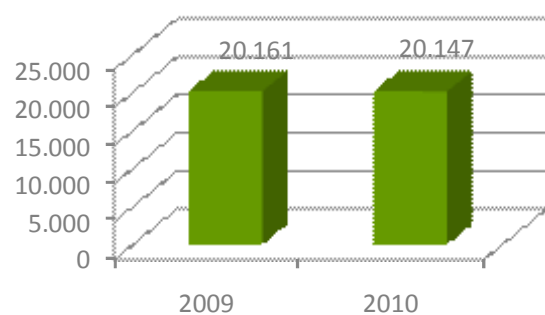
VEITINGAÞJÓNUSTA

Matarþjónusta var veitt í hádeginu alla virka daga eins og verið hefur. Matarþjónusta í Boðanum bættist við þjónustuna í Gjábakka og Gullsmára frá byrjun ágúst. Alls voru framreiddir 13.759 hádegisverðir; í Gjábakka 4.071, í Gullsmára 9.456 og í Boðanum voru 232 hádegisverðir. Árið 2009 voru framreiddir samtals 14.080 hádegisverðir og fækkaði því um 421 milli ára. Kaffiþjónusta var í félagsheimilunum eins og fyrri ár og voru kaffigestir í Gjábakka 11.085, í Gullsmára 8.466 og í Boðanum. Alls voru því kaffigestir 20.147 í félagsheimilunum og hafði fjölgað um 121 frá fyrra ári.

Matarþjónusta í sal félagsheimilanna
fjöldi matarskammta



Fjöldi kaffigesta félagsheimilanna



Handmennt

Handavinnustofur voru opnar í félagsheimilunum og leiðbeinandi til staðar líkt og verið hefur. Þann 1. nóvember lét Þórhildur Gísladóttir af störfum en hún hafði þá starfað yfir 30 ár. Við starfi leiðbeinanda í handmennt tók Guðlaug Rafnsdóttir og er starfsvettvangur hennar öll þrjú félagsheimilin. Að meðaltali voru 26 í handavinnu í Gjábakka þá daga sem leiðbeinandi var á staðnum, um 30 í Gullsmára og um 15 í Boðanum í lok ársins.

Handavinnusýningar voru haldnar í maí eins og undanfarin ár og gerðu margir sér ferð í félagsheimilin til að líta þá fjölmörgu nytja- og skrautmuni sem hagar hendur og hugvit eldra fólks höfðu skapað.

Námskeiðahald

Eins og undanfarin ár var námskeiðahald afar fjölbreytt og allt unnið í áhugavinnu. Möguleikum til að sækja námskeið í félagsheimilunum fer fjölgandi ár frá ári og eins og undanfarin ár voru námskeið haldin utan félagsheimilanna en samt undir hatti félagsstarfsins. Þetta voru námskeið í tréskurði og námskeið í mál- og silfursmíði. Í báðum tilfellum var aðstaðan á verkstæðum utan félagsheimilanna ákjósanlegri vinnustaður vegna aðstöðu og tækjabúnaðar. Ekki er vitað nákvæmlega hversu margir sóttu námskeið á vegum félagsheimilanna en námunduð tala er í kringum 180 á handverksnámskeiðum og tóku margir þátt í fleiru en einu námskeiði. Auk þess voru námskeið í líkamsrækt og líkamsbeitingu, aðallega á vegum Glóðar.

Áhugavinnan

Áhugavinnan var svipuð á árinu 2010 en þó er alltaf einhver aukning. Í Boðanum kom inn nýtt námskeið sem er að tálga í tré og einnig var þar mikill áhugi fyrir prjóni og að orkera sem er gömul hannyrðakunst. Lagður var grunnur að vinnu verkefnis sem fellst í því að prjóna teppi og er hugmyndin að ljúka vinnu þess ekki síðar en í marslok 2011. Teppið er unnið úr íslenskri ull. Á árinu voru 42 hópstjórar og 62 hópar sem störfuðu mislengi og af mismiklum krafti.

Söngvinir Kór aldraðra í Kópavogi starfaði af miklum krafti og var söngstjóri kórsins Helga Þuríður Guðnadóttir. Með kórnum æfðu 52 einsaklingar. Kórinn starfaði allt árið sem sjálfstæð eining innan félagsstarfsins með sjálfstæðan fjárhag og á sama grundvelli og aðrir áhugamannakórar í Kópavogi. Ekki er annað að sjá en kórinn hafi eflst við þessa breytingu. Kórinn fór í vel skipulagða ferð til Norðurlands, söng víða t.d. í Sauðárkróskirkju. Auk þess söng kórinn fyrir íbúa Sunnuhlíðar og hélt vel sóttan konsert í Digraneskirkju.

Íþróttafélagið Glóð starfaði af miklum metnaði eftir megingildum félagsins Hreyfing – fæðuval – heilsa. Á þessu ári sem undanfarin ár var félagatalan svipuð eða 131 í árslok. Félagið tók þátt í mörgum sýningum og var í samstarfi við marga aðila t.d. FEBAN á Akranesi en þar er öflugur Línudanshópur. Félagar frá FEBAN tóku svo þátt í sýningarferðalagi Glóðar í október til Portúgal til að sýna á Golden Age Gym Festeval 2010. Eitt sýningaratriði var valið til sýningar á lokahátíð sýningarinnar sem þótti mikill heiður. Undirbúningur fyrir ferðina var mjög tímafrekur. Alls fóru 38 einstaklingar á þessa hátíð. Félagið hefur hlotið margar viðurkenningar svo sem unnið bikar í Línudanskeppni, Ringó og Púttkeppni. Einnig hafa verið námskeið á vegum félagsins í Pútti, Ringó, stafgöngu, línudansi og hringdönsum. Einnig voru flutt 8 fræðsluerindi á vegum fræðslunefndar félagsins. Félagið stóð fyrir kaffisölu á 17. júní og svo var hefðbundin „Gleðidagskrá“ á haustdögum í Gjábakka.

Félag eldri borgara í Kópavogi (FEBK) var með nær allt sitt félagsstarf í félagsheimilunum þremur. Aðstöðuna hafði félagið án endurgjalds eins og aðrir áhugahópar. Félagstarfið og FEBK áttu mjög gott samstarf á árinu og birtist það í fleiri möguleikum fyrir eldra fólk. Félagið sá um nær öll ferðalög, bingó, boccía, spilamennsku, dansleiki, leshóp, söng, leikhúsferðir o.fl. Félagið stóð einnig fyrir dagskrám sem kallast Opið hús og var í bland fræðsla og skemmtun. Á þessum dagskrám bauð félagið upp á veitingar. Félagið er með skrifstofu í Gullsmára 9 en fasta viðtalstíma einu sinni í viku í Gjábakka.

Nafnlausli leikhópurinn starfaði fyrri hluta ársins en síðari hluta ársins var engin starfsemi. FEBK var falið að annast eitur hópsins og reyna að glæða hann aftur lífi.

Sönghópurinn Gleðigjafarnir starfaði í Gullsmára og var sungið að jafnaðu tvisvar í mánuði yfir vetrartímann. Þátttakendur í söngnum eru að jafnaði um 30 og sérstakir gestir eru namar í Leikskólanum Arnarsmára.

Leshópurinn í Gullsmára starfaði af miklum metnaði og á samverustundum þeirra mátti sjá margt landsþekkt hæfileikafólk. Tryggvi Gíslason hélt utan um hópinn og tók við góðu búi af Stefáni Friðbjarnarsyni sem stýrði hópnum um margra ára bil.

Íslendingasögurnar voru lesnar í Gullsmára undir leiðsögn Arngríms Ísberg. Njálssaga var lesin á árinu.

Bobb var spilað vikulega allan ársins hring í Gjábakka.

Ljóðahópurinn Skapandi skrif var nú sem fyrr afar virkur. Þema hópsins síðari hluta vetrar var „listkúnstnerinn“ og lagahöfundurinn Sigfús Halldórsson. Ljóðahópurinn flutti dagskrá í tali og tónum 9. maí í Salnum á Kópavogsdögum. Listamennirnir Stefán Helgi Stefánsson, Davíð Ólafsson og Helgi Hannesson voru hópnum til aðstoðar. Ljóðabókin Ljóð við lækinn kom svo út 7. september á 90. fæðingarári Sigfúsar. Ljóðahópurinn var nokkuð fjölmennur og með honum störfuðu á árinu 16 einstaklingar en ekki allir allt árið. Þórður Helgason cand. mag. var leiðbeinandi hópsins eins og undanfarin ár.

Almenn leikfimi var stunduð í Gjábakka og Gullsmára. Það var Margét Bjarnadóttir sem sá um fjölbreytta leikfimi fyrir konur jafnt sem karla. Eins og undanfarin ár var mjög góð þátttaka og mikill áhugi fyrir hverskonar hreyfingu og heilsurækt.

Yogahópar voru starfandi í öllum félagsheimilunum og voru afar vinsælir. Birgir Jónsson yogakennari sá um þessa þjálfun.

Vatnsleikfimi var í boði í Salalaug og Kópavogslaug. Sú nýbreytni var að hægt var að iðka æfingar í innilaugum yfir veturinn. Æfingátímar voru bæði undir handleiðslu þjálfara og hópstjóra. Sundhópur í Kópavogslauginni gerir sér dagamun og kemur í morgunverðarhlaðborð í júlí ár hvert í Gjábakka og oft er haldið upp á tímamót á sundlaugarbakknum.

Bókmenntaklúbbur Hana nú starfaði á Bókasafni Kópavogs undir handleiðslu Hrafns Andrésar Harðarsonar bæjarbókavardar. Klúbburinn flutti að venju metnaðarfulla dagskrá og fór í ferðalag tengt þema ársins.

Gönguhópar voru starfandi í öllum félagsheimilunum en voru fámennir utan gönguhópsins Hana-nú sem gengur frá Gjábakka um nærumhverfið á hverjum laugardagsmorgni efir að hafa sopið Krummakaffið og brugðið á glens og gaman.

Spilamennska hverskonar var fyrirferðarmikil í starfseminni á árinu. Gömlu spilin Lomber, Alkort og Canasta voru spiluð vikulega yfir veturinn. Alltaf er að fjölga í þessum hópum. Nýr Canastahópur hóf göngu sína í Gullsmára og þar var í lok ársins spilað á þremur til fjórum borðum í hverri viku. Félagsvist er spiluð þrisvar til 4 sinnum í viku við miklar vinsældir og Bridge er spilað í Gullsmára á yfirleitt 15 – 17 borðum. Ótalið er að nokkrir einstaklingar hittast og grípa í spil og konur hittast vikulega í Gullsmára og spila Bridge.

Listvafarahópar störfuðu í félagsheimilunum Gjábakka og Gullsmára og sýndu verk sín á vorsýningum og vöktu

verðskuldaða athygli gesta.

Glerslistahópar störfuðu í Gjábakka og listaverk þeirra nutu sín afar vel á vorsýningunum.

Myndlistarhópar voru starfandi í Gjábakka og Gullsmára og voru afar afkastamiklir. Listaverkin voru til sýnis um vorið.

Trjáálfagerð var í Gullsmára og naut mikilla vinsælda og verðskuldaða athygli á vorsýningunni.

Prjón naut mikilla vinsælda aðallega í Boðanum og Gullsmára. Í Gullsmára voru konur m.a. að prjóna fyrir Rauða krossinn.

Hér hefur aðeins verið stiklað á stóru því ekki er hægt að gera allri þessari vinnu tæmandi skil á þessum vettvangi. Mörg önnur áhugavinna var unnin eins og að fólk tók sig saman og fór í leikhús, dagsferðir, á fyrirlestra auk fjölmargra menningarviðburða. Því er augljóst að eitt af grunnildum Kópavogsmódelisins fær næringu í félagsstarfinu en það er að eldra fólk fari út í samfélagið og njóti þess sem þar er í boði, enda litið svo á allir þegnar þess séu hluti af samfélagsheildinni. Þá má geta þess að ár frá ári hittast hópar svo sem bekkjarfélagar, vinnufélagar o.fl. í félagsheimilunum og rifja upp gamlar minningar yfir kaffibolla. Þá voru nokkur Bocciamót haldin í Gjábakka.

MENNINGARVIÐBURÐIR

Enda þótt einstökum viðburðum hafi fækkað í félagsheimilunum er enn lögð áhersla á fjölbreytta starfsemi á þessu sviði sem öðrum. Lögð er áhersla á að gefa ungum verðandi listamönnum tækifæri til að syngja, spila á hljóðfæri og flytja mál sitt. Einnig er reynt að verða við kalli fólksins að fá færa fagaðila á sviði söngs o.fl. lista svo sem á Góugleði, þorablót og vetrar- og haustfagnaði. Óvenjumargir listamenn buðu fram vinnu sína á árinu og er það vel. Á þessum samverustundum er venjulega mikil breidd í aldri fólks allt frá kornabörnum til fólks á tíræðisaldri.

FERÐALÖG

FEBK sá um nær öll ferðalög sem farin voru frá félagsheimilunum á árinu. Nokkuð var um að fella þyrfti niður ferðir vegna ónógrar þátttöku. Síðari hluta sumars var brugðið á það ráð að félagið greiddi niður ferðakostnaðinn og við það óx áhuginn og þátttakan var góð í a.m.k. tvær ferðir. Gönguhópur Hana-nú fór í sína árlegu "vöfluferð" í Lækjabrekku í Kjós. Þar mættu Guðni Stefánsson og Guðlaugur Valtýsson með harmonikkur að ógleymdri Guðrúnu Lilju Guðmundsdóttir sem tók með sér gítarinn. Mikið var sungið og 40 manna ánægður hópur hélt heim um hádegisbil. Handavinnufólkið, alls 42 einstaklingar, fóru í vel heppnaða fræðsluferð til Blönduóss.

KYNNINGARSTARF

Starfsemin var kynnt víða t.d. á netinu, með fyrirlestrum, í skólum, á almennum kynningarfundum, í blaðagreinum,

með auglýsingum og með viðtölum í ljósvakamiðlum. Alla jafna var tilkynning um starfsemina í Staður og stund Morgunblaðsins og á síðum Kópavogspóstsins. Nokkur þúsund dagskrám var dreift og send voru út um 1600 kynningarbréf vegna starfsemi Boðans. Þátttakendur í félagsstarfinu voru ákaflega duglegir að segja frá þeirri vinnu sem fram fer í félagsstarfinu en slíkt er afar áhrifarík kynning. Mikið var um heimsóknir á árinu. Danskir hópar komu til að kynna sér starfsemina og þá aðstöðu og hugmyndafræði sem unnið hefur verið eftir í félagsstarfinu s.l. tvo áratugi. Sören Sörensen formaður DGI Sydvest í Danmörku var fararstjóri hópanna. Hann hefur komið hingað með hópa s.l. 4 ár og alltaf gíst með hópana í Kópavogi og notað alla þá þjónustu sem hægt hefur verið innan sveitarfélagsins. Fyrir þessa jákvæðu kynningu og áhuga hans á Kópavogi og því félags- og íþróttastarfi sem þar fer fram veitti bæjarstjóri, Guðrún Pálsdóttir, honum viðurkenningu.

SAMSTARF

Samráðshópur um starfsemi félagsstarfsins fundaði reglulega yfir vetrartímamann. Í honum eiga sæti tveir fulltrúar frá FEBK, tveir starfsmenn Kópavogsbæjar og einn frá húsfélögunum Gullsmára 7, 9 og 11 að viðbættum fulltrúa frá Íþróttafélaginu Glóð sem mætti til funda þegar dagskrár um starfsemina voru afgreiddar. Á þessum fundum voru dagskrár félagsheimilanna samræmdar svo að starfið mætti verða sem fjölbreyttast og án árekstra. Á þessum fundum er einnig skipst á gagnlegum upplýsingum enda er tilgangur þeirra einnig að flytja ábendingar, hugmyndir og óskir um starfsemina frá notendum til starfsmanna. Það eru fyrst og fremst notendur sem eiga hugmyndir um hvað er á dagskránni á hverjum tíma enda þátttaka þeirra lykilatriði í starfseminni. Félagsstarfið átti einnig afar gott samstarf m.a. við leikskóla, grunnskóla, tónlistarskóla og Háskóla Íslands en þaðan komu hjúkrunarnemar í starfskynningu. Þá var einnig nokkuð samstarf við heilsugæsluna og Rauða krossinn.

SÉRTÆK ÞJÓNUSTA

Í öllum félagsheimilunum voru starfandi síðari hluta ársins hársnyrti- og fótaaðgerðafræðingar sem ráku stofur sínar sjálfstætt og veittu körlum jafnt sem konum þjónustu.

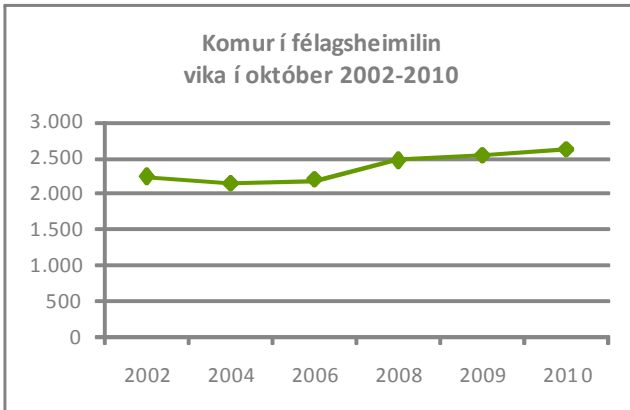
NÝTT Í STARFSEMINNI

Ekki var mikið um nýjungar í starfseminni á árinu. Þó kom inn að tálga í tré í Boðanum og aukinn áhugi fyrir fjölbreyttu prjóni. Þá voru nokkrir að þæfa ull, aðallega í Boðanum. Lögð var nokkur áhersla á að sauma og prjóna gömul munstur. Það var byrjað að spila Canasta reglulega í Gullsmára við miklar vinsældir og FEBK var með í sinni starfsemi sölukynningu og tískusýningu á fatnaði. Þá voru slæðu- og hattakvöld í Gullsmára og Boðanum. Vissulega er alltaf eitthvað nýtt í handavinnustofunum svo sem munstur og aðferðir. Leiðbeinendur og þátttakendur eru afar duglegir við að finna eitthvað

nýtt til að vinna.

ÞÁTTTAKA

Samkvæmt talningu eina viku í október í Gjábakka og Gullsmára reyndust komur í félagheimilin vera 2.628. Það er aðeins aukning frá fyrra ári en þá komu 2.542. Fjölgunin er aðeins 86 sem er afar lítið. Kynjahlutfallið er nokkuð svipað og undanfarin ár eða um 40% karlar á móti 60% konur. Ekki var talið í Boðanum þannig að komur þar eru ekki með í þessari úttekt. Ekki er frekar nú en undanfarin ár hægt að alhæfa neitt um þátttöku út frá þessum tölum en ætla má að nokkuð á annað þúsund



einstaklingar sækja félagsstarfið misoft og séu misvirkir allt frá að koma mánaðalega og svo til daglega.

ANNAÐ

Starfsmannaveltan var nokkur á árinu ólíkt fyrri árum. Linda Gústafsdóttir lét af störfum í Gullsmára í maí og Unnur Dóra Norðfjörð hóf vinnu þar að loknum sumarleyfum. Hún lét af störfum í desember og í árslok var ráðinn enn nýr starfsmaður í Gullsmára. Þórhildur Gísladóttir lét af störfum 1. nóvember eins og fyrr sagði eftir rúmlega 30 ára starf og Guðlaug Rafnsdóttir var ráðin leiðbeinandi í handavinnustofunum í félagsheimilunum frá sama tíma. Á árinu sóttu starfsmenn námskeið í sjálfsstyrkingu sem Helga Braga Jónsdóttir sá um og sameiginlegt jólaboð var heima hjá yfirmanni eins og undanfarin ár. Lista- og menningarráð veitti styrk að upphæð kr. 100.000 til Ljóðahópsins. Þessi styrkur gerði hópnum kleift að flytja Fúsavöku í Salnum þann 9. maí við húsfylli. Eins veitti ráðið styrk vegna útgáfu bókarinnar Ljóð við lækinn að upphæð kr. 60.000. Hér með eru færðar sérstakir þakkir fyrir þessa frábæru aðstoð og skilning. Yfirmaður félagsstarfsins fór til Danmerkur í boði DGI Sydvest. Í þessari ferð gafst einstakt tækifæri til að kynna starfsemi og stefnu Dana á Suðvestur Jótlandi í málefnum eldra fólks. Fjölmargar gjafir bárust félagsheimilunum á árinu. Helst ber að nefna þær mörgu og góðu gjafir sem bárust Boðanum þegar hann var opnaður. Slík ræktarsemi sem einkennir þessi heimili öll er afar dýrmæt og skapar þennan heimilislega anda sem þar svífur yfir borðum. Í lok ársins var ljóst að breytingar yrðu á starfsemi félagsstarfsins og að yfirmaður léti af störfum eftir 18 ára skemmtilegt og gefandi starf. Þessi

ársskýrslu hluti verður því sá síðasti sem tekinn er saman af yfirmanni félagsstarfsins.

DAGGÆSLUDEILD

Yfirmaður daggæsludeildar er Emilía Júlíusdóttir. Stöðugildi deildarinnar eru 4 þar af er eitt stöðugildi á skrifstofu. Yfir sumartímamann bætast við 12,15 stöðugildi í afleysingar á gæsluleikvöllum.

VERKSVIÐ

Helstu verkefni deildarinnar eru:

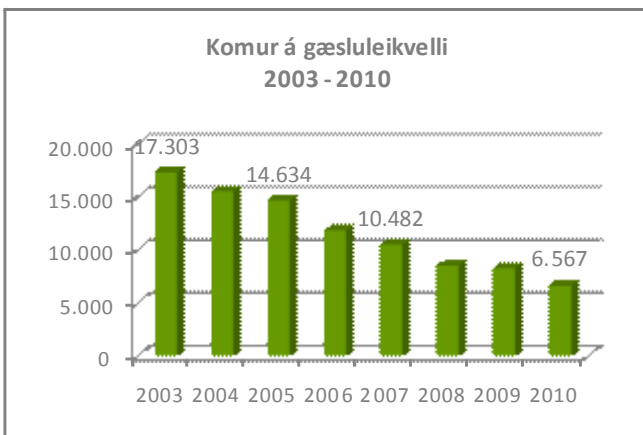
- Rekstur gæsluleikvalla.
- Umsjón með daggæslu barna í heimahúsum.
- Umsjón leikfangasafns.

GÆSLULEIKVELLIR

Á vegum Kópavogsbæjar eru starfræktir 4 gæsluleikvellir, einn í hverjum bæjarhluta: Holtsvöllur við Borgarholtsbraut, Hjallavöllur við Efstahjalla, Lækjarvöllur við Dalsmára og Hvammsvöllur við Hvammsveg. Tveir vellir eru lokaðir yfir vetrarmánuðina; Hjallavöllur og Hvammsvöllur. Á árinu voru haldnir 9 starfsmannafundir með starfsmönnum gæsluleikvallanna. Þar var rætt um gjaldtöku, viðhald, innra starf vallanna og öryggi og umönnun barna.

Aðsókn

Komur á gæsluleikvelli á árinu voru 6.567 en voru 8.275 árið 2009. Aðsókn á gæsluvelli hefur minnkað mikið milli ára en sem dæmi þá voru komur á gæsluvelli árið 1991 53.000. Börnum hefur fjölgað sem eru á leikskólum allan daginn sem hefur haft áhrif á aðsókn á leikvelli. Aðsókn á gæsluvelli er háð veðráttu og er aðsóknin því mun meiri yfir sumarmánuðina.



DAGGÆSLA Í HEIMAHÚSUM

Í desember voru 30 dagforeldrar starfandi með 122 börn, en í desember 2009 voru dagforeldrar 23 með 95 börn. Dagforeldrum og börnum sem hjá þeim dvelja hefur því fjölgað en það byggist á framboði á leikskólaplássum á hverjum tíma.

Langflest barnanna voru í 8 tíma gæslu eða 112, 5 börn voru í 7 tíma og 9 börn í 2 tíma eða skemur.

Tafla 1. Aldur barna í daggæslu

Fæðingarár	Fjöldi
2008	0
2009	95
2010	27
Samtals	122

Leyfi til daggæslu

Dagforeldrar þurfa að uppfylla ákveðin skilyrði til að hljóta leyfi félagsmálaráðs fyrir daggæslu. Ákvarðast það af reglugerð um daggæslu barna í heimahúsum og reglum félagsmálaráðs Kópavogs um daggæslu í heimahúsum frá maí 2002. Markmiðið með reglunum er að gera dvöl barnanna hjá dagforeldrum að öruggu úrræði.

Ný leyfi til daggæslu í heimahúsum eru veitt á hverju ári. Á árinu voru veitt 3 ný leyfi og 4 dagforeldrar komu aftur til starfa.

Námskeið fyrir dagforeldra

Tveir dagforeldrar sóttu 70 klst. námskeið um uppeldis- og fræðslumál hjá Miðstöð símenntunar í Hafnarfirði.

Í mars var haldinn starfsdagur fyrir dagforeldra sem hófst með því að heilbrigðisfulltrúi fjallaði um hreinlæti, smitleiðir, slysavarnir á heimili og hlutverk heilbrigðiseftirlits hjá dagforeldrum. Félagsráðgjafar ræddu um hlutverk barnaverndar og skyldur dagforeldra í því sambandi. Að loknu hádegishléi ræddi ráðgjafi um hvernig dagforeldrar geta byggt sig upp í starfi með því að stjórna eigin hugafari og líðan.

Félagsaðstaða dagmæðra

Leikfangasafn dagmæðra og Samtök dagmæðra hafa verið með félagsaðstöðu að Digranesvegi 10. Kópavogsbær veitir Samtökum dagmæðra í Kópavogi fjárstyrk sem nemur leigu á húsnæðinu. Þessi starfsemi flutti í nóvember í nýtt húsnæði í lausa kennslustofu við Smáraskóla. Húsnæðið gerir dagforeldrum kleift að starfa sem samtök og hefur haft örvandi áhrif á félagsstarf þeirra. Einnig hefur húsnæðið nýst fyrir tvo til þrjú dagforeldra sem hittast með börnin dag og dag. Húsnæðið er sömuleiðis notað fyrir sameiginlega fundi daggæsludeildar og dagforeldra.

Leikfangasafn

Leikfangasafn fyrir dagforeldra í Kópavogi var stofnað 1988. Leikfangasafnið er opið einu sinni í viku og þeir dagforeldrar sem ganga í safnið eiga ákveðinn tíma einu sinni í mánuði þar sem þeir fá ráðgjöf eftir þörfum.

Heimgreiðslur

Um heimgreiðslur gilda ákveðnar reglur. Daggæslan er niðurgreidd í formi heimgreiðslu beint til foreldra og sjá foreldrar um að greiða til dagforeldra. Í desember mánuði voru þessar greiðslur veittar vegna 397 barna en greitt var vegna 336 barna árið 2009.

BARNAVERND

Félagsmálaráð fer með verkefni barnaverndarlaga nr. 80/2002 og ber ábyrgð á meðferð barnaverndarmála samkvæmt samþykkt ráðsins frá 16. janúar 2001. Starfsmenn barnaverndar vinna í umboði Félagsmálaráðs og bera ábyrgð á framkvæmd mála sem unnin eru samkvæmt barnaverndarlögum.

STARFSMANNAHALD

Við barnavernd starfa 12 starfsmenn. Yfirmaður deildarinnar er Anna Eygló Karlsdóttir félagsráðgjafi.

Eftirtalin stöðugildi eru við barnavernd: 7,0 stöðugildi félagsráðgjafa við vinnslu barnaverndarmála; 0,40 stöðugildi við vinnslu stuðningsúrræða samkvæmt barnaverndarlögum; 1,0 stöðugildi við tilsjón og 1,0 stöðugildi yfirmanns. Samtals eru stöðugildin 9,40.

BARNAVERNDARSTARF

Markmið barnaverndar samkvæmt barnaverndarlögum er að tryggja börnum viðunandi uppeidisskilyrði. Það er gert með því að styrkja foreldra í uppeidishlutverkinu og beita úrræðum til verndar börnum þegar það á við. Hlutverk barnaverndar er þannig að tryggja að börn sem búa við óviðunandi uppeidisaðstæður eða börn sem stofna heilsu sinni og þroska í hættu fái nauðsynlega aðstoð.

Þegar tilkynning berst til barnaverndar um vanrækslu, ofbeldi eða áhættuhegðun barns taka starfsmenn barnaverndar ákvörðun um hvort hefja skuli könnun málsins. Málefni barnsins eru unnin á grundvelli barnaverndarlaga. Við vinnslu barnaverndarmála er megin áherslan lögð á aðstæður og líðan barnsins, áhersla er jafnframt á samvinnu við foreldra og samstarf er haft við aðrar fagstéttir sem koma að málefnum barnsins þegar það á við. Fyllsta trúnaðar er gætt við vinnslu barnaverndarmála.

Starfsmenn barnaverndar vinna einnig úttektir vegna umsókna um leyfi til að gerast fósturforeldrar og stuðningsfjölskyldur. Umsagnir barnaverndarnefnda samkvæmt öðrum lögum en barnaverndarlögum eru vegna umgengnismála frá sýslumannsembættum en þau eru unnin samkvæmt barnalögum og vegna umsagna um ættleiðingu sem unnin er samkvæmt lögum um ættleiðingar.

Félagsmálaráð

Félagsmálaráð fjallaði um mál 15 barna á árinu. Fjögur umgengnismál voru tekin fyrir á fundum ráðsins og fimm ættleiðingarmál. Fimm óskuðu eftir að gerast stuðnings-

Tafla 1. Félagsmálaráð

Fjöldi barna	2009	2010
Til umfjöllunar í félagsmálaráði	14	15

fjölskyldur barna og tvær umsagnir um verðandi fósturforeldra voru lagðar til samþykkis félagsmálaráðs á árinu. Félagsmálaráð kvað upp sex úrskurði sem vörðuðu 11 börn frá fjórum heimilum.

Tafla 2. Umsagnarmál fyrir félagsmálaráð

Tegund	2009	2010
Umgengnismál	5	4
Forsjámál	1	0
Ættleiðingarmál	4	5
Umsögn um stuðningsfjölskyldu	-	5
Fósturmál	5	2
Samtals	15	16

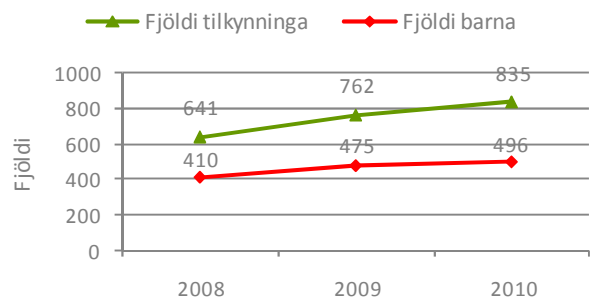
Barnaverndartilkynningar

Á árinu 2010 bárust 835 tilkynningar til barnaverndar vegna 496 barna.

Tafla 3. Barnaverndartilkynningar

Fjöldi og börn	2009	2010	Breyting
Fjöldi tilkynninga	762	835	10%
Fjöldi barna	475	496	4%

Fjöldi barnaverndartilkynninga og fjöldi barna 2008 til 2010



Tilkynningar vegna gruns um ofbeldi gegn börnum voru 187. Tilkynningar vegna tilfinningalegs ofbeldis voru 126 og þar af voru 34 vegna heimilisofbeldis eða ófriðar milli

Tafla 4. Ástæður tilkynninga

Tegund ¹⁾	2009	2010
Heilsa og líf ófæddis barns í hættu	1	3
Vanræksla	126	157
Ofbeldi	197	187
Áhættuhegðun barns	438	488

¹⁾ Felur í sér líkamlega, andlega og námslega vanrækslu. Ofbeldi er þrenns konar; líkamlegt, andlegt og kynferðislegt. Áhættuhegðun barns er afbrot, neysla og erfiðleikar í skóla.

foreldra. Tilkynningar um líkamlegt ofbeldi voru 34 og tilkynningar um kynferðislegt ofbeldi voru 35. Tilkynningar vegna vanrækslu voru 160 á árinu og tilkynningar um áhættu hegðun barna voru 487.

Í töflu 4 eru tilgreindar ástæður tilkynninga og í töflu 5 er yfirlit yfir þá aðila sem sendu tilkynningar til barnaverndar.

Tafla 5. Tilkynnendur

Tilkynnandi	2009	2010
Barnið sjálf	—	3
Ættingi	19	36
Nágranni	42	28
Önnur barnavernd	18	12
Félagsþjónusta	16	8
Lögregla	525	585
Skóli	50	46
Leikskóli	11	10
Læknir/sjúkrahús	38	42
Foreldrar barns	28	43
Aðrir	15	22
Samtals	762	835

Lögreglan sendir skýrslur er varða mál barna til barnaverndar ef afskipti lögreglu hafa verið af barni, afskipti af heimili þar sem barn býr og ef brotið er gegn barni.

Samvinna milli lögreglu og barnaverndar var efld seinni hluta ársins með reglulegum samráðsfundum þar sem farið er yfir lögregluskýrslurnar. Forráðamenn fá upplýsingar um að skýrsla frá lögreglu hafi borist til barnaverndar er varðar barn þeirra. Sé ekki talin ástæða til að boða forráðamenn til viðtals þá eru þeir upplýstir um skýrsluna með bréfi.

Tafla 6. Ofbeldismál

Tegund	2008	2009	2010
Tilfinningalegt ofbeldi	68	129	126
Þar af heimilisofbeldi	—	27	34
Líkamlegt ofbeldi	48	42	39
Kynferðislegt ofbeldi	32	31	35
Samtals	148	197	187

Bakvaktir

Neyðarvakt vegna barnaverndarmála er starfrækt í Kópavogi alla virka daga utan skrifstofutíma og um helgar. Þegar erindi berst á bakvakt er metið hvort þörf er á tafarlausri aðstoð eða hvort málið geti beðið næsta dags.

Þegar þörf er á eru bakvaktarstarfsmenn viðstaddir þegar lögreglan tekur skýrslu af börnum.

Þann 1. febrúar árið 2004 tók í gildi samningur milli barnaverndarnefnda og neyðarlínunnar um að neyðarlínan taki við barnaverndartilkynningum í númerinu 112 og gefi samband við bakvakt ef erindið er brýnt.

Fósturmál

Með fósturi er átt við að barnaverndarnefnd feli sérstökum fósturforeldrum umsjá barns í minnsta kosti þrjá mánuði. Fósturráðstafanir eru þrenns konar, tímabundið fóstur, varanlegt fóstur og styrkt fóstur. Barni er komið í tímabundið fóstur þegar ætla má að bæta megi aðstæður þess en í varanlegt fóstur þegar fyrirsjáanlegt er að aðstæður barnsins verði ekki bætтар á annan hátt. Styrkt fóstur á við þegar barn á við verulega hegðunar-erfiðleika að stríða og uppfyllir skilyrði til að fara á meðferðarheimili ef það er talið henta þörfum þess betur að fara í fóstur.

Starfsmenn barnaverndar leggja ríka áherslu á að hafa eftirlit með fósturráðstöfunum. Á árinu voru 19 börn í tímabundnu fósturi, 7 börn í varanlegu fósturi og tvö börn í styrktu fósturi.

Stuðningsfjölskyldur

Tafla 7. Fósturmál

Tegund	Fjöldi barna
Í varanlegu fósturi á árinu	6
Í tímabundnu fósturi á árinu	6
Í styrktu fósturi	2
Fóru í varanlegt fóstur á árinu	1
Fóru í tímabundið fóstur á árinu	13
Fóru í styrkt fóstur á árinu	0
Samtals	28

Stuðningsfjölskyldur eru úrræði sem barnaverndarnefndir skulu hafa tiltæk samkvæmt barnaverndarlögum. Markmið með stuðningnum er meðal annars að létta álagi af barni og fjölskyldu þess. Á árinu 2010 fóru 10 börn reglulega til stuðningsfjölskyldu á vegum barnaverndar.

Persónulegir ráðgjafar og tilsjónarmenn

Persónulegur ráðgjafi er fenginn á vegum barnaverndar til að veita ráðgjöf og leiðbeiningar í þeim tilgangi að styrkja barn félagslega og tilfinningalega.

Tilsjónarmaður er fenginn á vegum barnaverndar til að aðstoða foreldra við að sinna forsjár- og uppeldis-skyldum sínum svo sem best hentar hag og þörfum barns.

Tveir tilsjónarmenn skipta á milli sín einu stöðugildi á vegum barnaverndar.

Sumardvöl

Sumardvöl er úrræði á vegum barnaverndar þar sem börn dvelja hluta úr sumri í sveit. Sumarið 2010 fóru þrjú börn í sumardvöl á vegum barnaverndar.

Unglingasmiðjan

Unglingasmiðjan er úrræði sem í upphafi var sett á laggirnar sem tilraunaverkefni fræðsluskrifstofu og barnaverndar. Verkefnið hófst í febrúar árið 2007 en var endurmetið í júní árið 2008 þegar fræðsluskrifstofa hætti þátttöku í verkefninu.

Unglingasmiðjan er barnaverndarúrræði og markmið þess er að skapa börnum á aldrinum 13 - 16 ára öruggar aðstæður þar sem þau geta unnið úr tilfinningum sínum og tekist á við skemmtileg verkefni. Áhersla er lögð á samstarf við foreldra. Forstöðumaður Unglingasmiðjunnar er Hrafnhildur Ástþórsdóttir.

Árið 2010 tóku 14 börn þátt í starfssemi Unglingasmiðjunnar.

Sálfræðingur

Frá árinu 2007 hefur barnavernd haft sálfræðing í 50 % stöðugildi. Sálfræðingurinn hefur aðsetur hjá Heilsgæslu Kópavogs og eru tilvísanir vegna barna sem þurfa sálfræðiaðstoð sendar þangað. Sæmundur Davíð Vikarsson gegnir stöðu sálfræðings.

REKSTRARDEILD

Yfirmaður rekstrardeildar er Atli Sturluson. Starfsmenn eru 7 talsins í 7 stöðugildum.

VERKSVIÐ

Rekstrardeildin er stoðdeild innan Félagsþjónustunnar og annast hún fjárhagslega umsýslu og bókhald fyrir aðrar deildir stofnunarinnar. Meginverkefni deildarinnar eru eftirfarandi:

- Greiðsla styrkja og lána og ábyrgð á innheimtu lána sem veitt eru af Félagsþjónustunni.
- Innheimta húsaleigu fyrir húsnæðisdeild. Ef um vanskil er að ræða fara kröfur fyrst í gegnum milli-innheimtu hjá Intrum en að því loknu í lögfræðis-innheimtu hjá TCM innheimtu ehf.
- Umsjón með færslu bókhalds húsnæðisdeildar, afstemmingum og skilum til endurskoðenda.
- Greiðsla reikninga fyrir húsnæðisdeild.
- Umsjón með vsk. uppgjöri og að endurgreiðslur á vsk. vegna viðhalds íbúða og sérfræðiþjónustu, berist til húsnæðisdeildar.
- Umsjón með skuldabréfaeign og skuldabréfaskuldum húsnæðisnefndar. Skuldabréfaeign er tilkomin vegna samninga við leigutaka sem hafa lent í tímabundnum erfiðleikum með leigugreiðslur og hafa fengið að breyta vanskilum sínum í skuldabréf. Skuldabréfaskuldir felast í lánum frá Íbúðarlánasjóði vegna kaupa á félagslegum leigu-íbúðum. Um er að ræða yfir 370 lán sem nema um það bil 5,2 milljörðum í árslok 2010.
- Greiðsla húsaleigubóta.
- Heimgreiðslur til foreldra barna frá lokum fæðingarorlofs til 24 mánaða.
- Eftirlit með einstökum rekstrarþáttum.

Deildin annast einnig um alla almenna afgreiðslu, ritaraþjónustu, símaþjónustu, ræstingar, umsjón með innkaupum rekstrarvara og fl. og umsjón með tölvu- og hugbúnaðarmálum stofnunarinnar í samvinnu við upplýsingatæknideild bæjarins.

HÚSALEIGUBÆTUR

Í apríl 2009 var byrjað að greiða sérstakar húsaleigu-

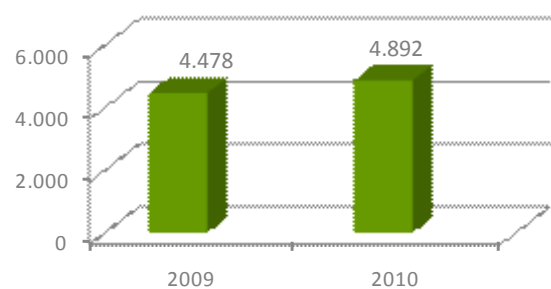
bætur til leigutaka í Kópavogi. Lögð var áhersla á að aðstoðin nýttist tekjulægsta hópnum og barnafjölskyldum. Á mynd sést þróun útgreiddra húsaleigubóta frá árinu 2006 til 2010 á verðlagi desember 2010. Jöfnunarsjóður sveitarfélaga endurgreiddi til sveitarfélaga u.þ.b. 55% af útgreiddum bótum og hefur það hlutfall hækkað þar sem endurgreiðsluhlutfall sérstakra húsaleigubóta er 60%.

Á árinu 2009 hækkuðu húsaleigubætur verulega frá fyrra ári og má rekja það til erfiðara árferðis þar sem mun fleiri lentu innan tekjumarka og áttu þar af leiðandi rétt á bótum. Greiddar voru út ríflega 276 milljónir króna í húsaleigubætur, þar af voru sérstakar húsaleigubætur 38 milljónir. Heildarfjöldi heimila með húsaleigubætur var 1.219 eða 878 í almenna leigukerfinu og 341 í félagslega kerfinu. Alls fengu 433 heimili sérstakar húsaleigubætur á árinu.

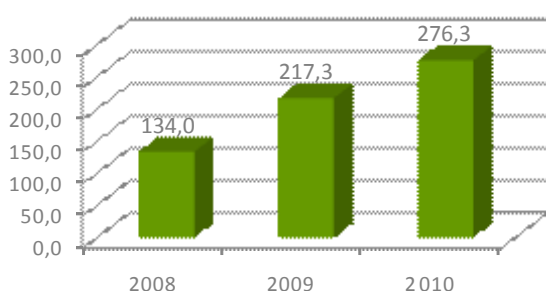
HEIMGREIÐSLUR

Í nóvember 2006 hófust heimgreiðslur fyrir foreldra ungra barna í Kópavogi. Foreldrar fá nú greiddar kr. 35.000- á mánuði fyrir hvert barn meðan þeir eru heima eða velja sjálfir gæsluform, annað en leikskóla. Greiðslur hefjast frá því að fæðingarorlofi lýkur og fram til að barn nær 24 mánaða aldri eða hefur leikskólavistun. Undanþágur eru veittar ef ekki er laust pláss á leikskóla fyrir barnið við tveggja ára aldur og umsókn liggur inni um pláss. Engar heimgreiðslur eru í ágúst. Heildarfjárhæð heimgreiðslna á árinu var ríflega 172,9 milljónir króna og var greitt til 911 heimila á árinu.

Fjöldi heimgreiðslna 2009 og 2010



Húsaleigubætur ríkis og sveitarfélaga í milljónum kr. á verðlagi 2010



ÞRÓUN VERKEFNA

Þróun verkefna er í höndum verkefnastjóra Félagsþjónustunnar sem er Rannveig María Þorsteinsdóttir.

VERKSVIÐ

Verkefnastjóri tekur þátt í framþróun og nýsköpun innan Félagsþjónustunnar í samráði og samvinnu við félagsmálstjóra og starfsmenn. Önnur helstu verkefni hans eru:

- Umsjón með upplýsingaöryggiskerfi.
- Málefni innflytjenda.
- Fræðslu- og starfsmannamál.
- Útgáfumál.

VERKEFNI

Unnið var með deildum stofnunarinnar að ýmsum verkefnum í samstarfi við deildarstjóra og starfsmenn. Unnar voru umsagnir vegna styrkbeiðna, unnið að gagnaöflun og úrvinnslu á upplýsingum varðandi starfsemi Félagsþjónustunnar.

Yfirfærsla málefna fatlaðs fólks

Meginverkefni verkefnastjóra á árinu var að vinna að undirbúningi yfirfærslu málefna fatlaðra frá ríki til sveitarfélaga 1. janúar 2011. Viðfangsefnið var afar umfangsmikið enda varðaði það ekki eingöngu notendur þjónustunnar og hugmyndafræði heldur var einnig um að ræða verulega viðbót í rekstri bæjarins við bókhald, starfsmannahald og fasteignir. Um var að ræða móttöku á rekstri fyrir ríflega hálfan milljarð króna til að veita hátt í 150 fötluðum íbúum reglubundna þjónustu af ríflega 100 starfsmönnum á m.a. 8 starfsstöðvum. Til starfsstöðvanna teljast fjögur heimili, einn áfangastaður, tvær hæfingarstöðvar og einn starfsþjálfunarstaður.

Aðgerðahópur var settur á laggirnar í mars með aðkomu sviða og deilda bæjarins til undirbúnings yfirfærslunnar. Starfsmenn félagssviðs, upplýsinga- og tæknideildar, launadeildar og starfsmannadeildar áttu reglulega fundi og öfluðu upplýsinga vegna yfirtökunnar. Í september skipaði bærstjórn kjörna fulltrúa í sérnefnd vegna yfirfærslu málefna fatlaðra og var hlutverk hennar að fylgja eftir yfirtöku málaflokksins, skilgreina hlutverk bæjarins í þjónustu við fatlað fólk, hafa yfirsýn og leggja fram tillögur um fyrirkomulag. Nefndin fundaði að jafnaði aðra hverja viku og var verkefnastjóri starfsmaður nefndarinnar. Þá var verkefnastjóri fulltrúi í bakhóp vegna yfirfærslunnar á vegum Sambands íslenskra sveitarfélaga og átti einnig aðkomu að samstarfi sem var unnið innan Samtaka sveitarfélaga á höfuðborgarsvæðinu og varðaði tillögugerð um fyrirkomulag á samráði og samstarfi varðandi sértæka þjónustu.

Samantektir, greinargerðir og kynningarefni varð til í þessari vinnu m.a. um hugmyndafræði í málafloknum, kortlagningu og þarfagreiningu á þjónustu og mann-

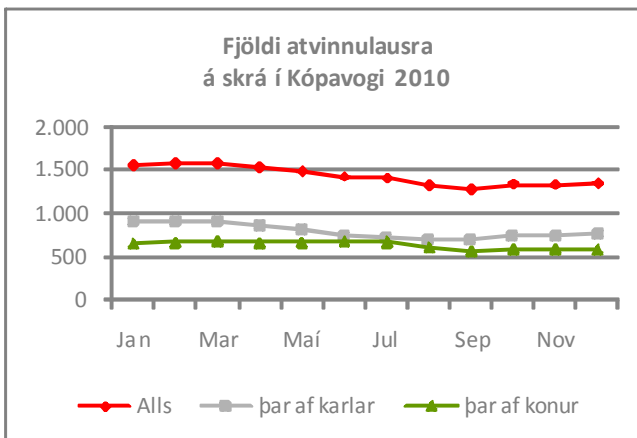
aflaþörf, áætlanagerð o.fl.

Kjörnir fulltrúar fengu kynningu á stöðu mála í undirbúningsvinnunni í september og í desember var haldin fræðsla um hugmyndafræði og þjónustu við fatlað fólk fyrir alla starfsmenn bæjarins í samstarfi við Rannsóknasetur í fötlunarfræðum við Háskóla Íslands og Hafnarfjarðarbæ. Rannveig Traustadóttir prófessor í fötlunarfræðum og Embla Ágústsdóttir önnuðust fræðsluna og var hluti hennar haldin í Boðanum félagsstarfi aldraðra í Boðabingi.

Verkefnastjóri fór ásamt félagsmálstjóra og yfirmanni þjónustudeildar fatlaðra til Stokkhólms í nóvember til að kynna sér fyrirkomulag notendastýrðrar persónulegrar aðstoðar (NPA) í Svíþjóð. NPA er þjónusta sem innleiða á á Íslandi sbr. ákvæði til bráðabirgða í lögum um málefni fatlaðs fólks nr. 59/1992 með síðari breytingum.

Hönd í hönd

Verkefnastjóri hafði með höndum skipulag og utanumhald samráðs sem stofnað var til í kjölfar bankahrunsins. Fulltrúar frá fagsviðum bæjarins, kirkjunni, heilsgæslunni, lögreglunni, Kópavogsdeild Rauða kross Íslands, Menntaskólanum í Kópavogi og mæðrastyrksnefnd hafa átt samráð og farið yfir stöðu mála og tölu- legar upplýsingar. Upp úr því starfi varð til verkefnið Hönd í hönd. Samráðsfundir voru haldnir vor og haust.



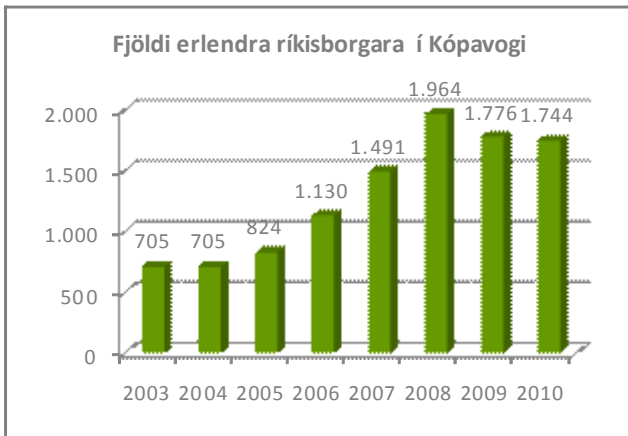
UPPLÝSINGAÖRYGGISKERFI

Upplýsingaöryggiskerfi Félagsþjónustunnar var innleitt vorið 2004. Verkefnastjóri er öryggisstjóri og hefur umsjón og eftirlit með að farið sé eftir öryggisstefnu og öryggisreglum og annast fræðslu um öryggismál fyrir nýja starfsmenn.

MÁLEFNI INNFLYTJENDA

Verkefnastjóri fylgir eftir stefnu Kópavogsbæjar í mál- efnum innflytjenda sem samþykkt var í bærstjórn í sept- ember 2001.

Erlendir ríkisborgarar voru 1744 eða 5,7% af íbúafjölda Kópavogs á árinu. Á landinu öllu var hlutfall erlendra ríkisborgara af íbúafjölda hærra eða 6,6%. Erlendum ríkisborgurum fækkaði í Kópavogi um 32 en um 220 síðast liðin tvö ár. Af þessum 1744 voru langflestir frá



Póllandi eða samtals 823 eða 47% af öllum erlendum ríkisborgurum. Þá voru á árinu 175 frá Litháen, 103 frá Lettlandi, 64 frá Danmörku og 60 frá Portúgal svo fjölmennustu ríkin séu nefnd. Heildarfjöldi þjóðlanda í Kópavogi var 79 en 83 árið á undan.

STARFSMANNAMÁL

Starfsmannafundir eru alla jafna haldnir einu sinni í mánuði en þeir eru vettvangur fyrir upplýsingar og umræður um starfsmannamál og ákvarðanir varðandi félagssviðið.

Starfsmannasamtöl voru haldin sjötta árið í röð en þau eru stór þáttur í gerð símenntunaráætlunar bæjarins fyrir starfsmenn.

FRÆÐSLA

Áhersla er lögð á að bjóða starfsmönnum fræðslu til að styrkja þá og efla í starfi. Er ýmist um að ræða reglulega fræðslufundi, stutt námskeið eða starfsdaga.

Fræðsluáætlun var útbúin fyrir starfsmenn barnaverndar veturinn 2010 og 2011 þar sem sérfræðingar utan stofnunar voru fengnir til að fjalla um ýmsa þætti í vinnslu barnaverndarmála. Aðrir fræðslufundir fyrir alla starfsmenn voru nokkrir á árinu, t.d. kynnti Klúbburinn Geysir starfsemi sína og fjármálastjóri bæjarins fjallaði um hagræðingaraðgerðir og fjármögnun sveitarfélaga.

ÚTGÁFUMÁL

Starfsmannahandbók Félagsþjónustunnar “*Vegvísir fyrir starfsmenn*” kom út árið 2006. Uppfærsla hennar er í höndum verkefnastjóra. Bókinni er ætlað að veita upplýsingar um uppbyggingu og boðleiðir innan stofnunarinnar og bæjarkerfisins, veita yfirsýn yfir starfsumhverfi, öryggismál, starfshætti og starfsvenjur ásamt því að auka hagræði með því að veita beinan aðgang að t.d. reglum, eyðublöðum stofnunarinnar og öðrum upplýsingum t.d. á netinu.

Einnig var á árinu sinnt hefðbundnum verkefnum í útgáfumálum, eins og ársskýrslu- og bæklingagerð og uppfærslu á heimasíðu.

LÖGFRÆÐINGUR

Lögfræðingur var ráðinn til starfa hjá Félagsþjónustunni á árinu 2009 í hálfri starf. Starfinu gegnir Ása Arnfríður Kristjánsdóttir.

Hlutverk lögfræðingsins er að veita starfsmönnum stofnunarinnar lögfræðilega ráðgjöf og handleiðslu.

Megin verkefni hans felast m.a. í að:

- Semja drög að bókunum og úrskurðum félagsmálaráðs.
- Annast rekstur barnaverndarmála fyrir dómstólum.
- Annast samskipti við lögmenn, kærunefnd barnaverndarmála, húsnæðismála og félagsþjónustu, Barnaverndarstofu og Umboðsmann Alþingis.
- Annast umsagnir um lagafrumvörp.
- Annast ákvarðanatöku varðandi beiðnir um aðgang að gögnum.
- Annast ákvarðanatöku varðandi beiðnir um styrki vegna lögmannaástoðar og eftirlit með reikningum.
- Annast gerð vinnu- og verklagsreglna í öllum deildum Félagsþjónustunnar í samvinnu við deildarstjóra.



Félagsþjónusta Kópavogs

Fannborg 4

200 Kópavogur

Sími 570 1500

Símbréf 570 1401

www.kopavogur.is