

SUÐURLANDSVEGUR FRÁ FOSSVÖLLUM AÐ HÓLMSÁ

Deiliskipulag

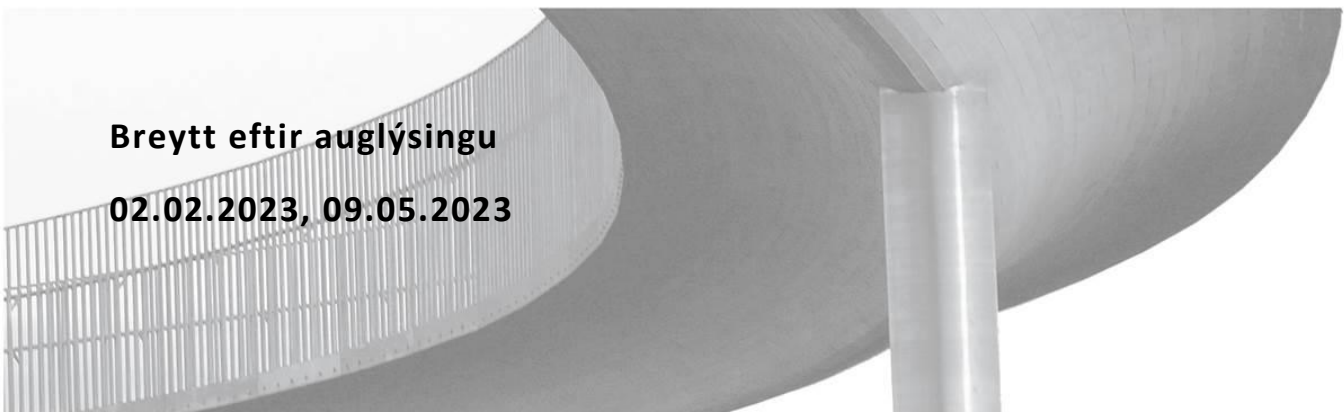
Greinargerð, skilmálar og umhverfisskýrsla

30.06.2022



Breytt eftir auglýsingu

02.02.2023, 09.05.2023



SAMÞYKKTIR

Deiliskipulag þetta, sem auglýst hefur verið skv. 41. gr. skipulagslaga nr. 123/2010 og 15. gr laga um umhverfismat framkvæmda og áætlana nr. 111/2021 frá _____ til _____ 202_.

Deiliskipulagið var samþykkt hjá skipulagsráði Kópavogsbæjar þann _____ og í bæjarstjórn þann _____ 202_.

Deiliskipulagið var samþykkt hjá skipulagsnefnd Mosfellsbæjar þann _____ og í bæjarstjórn þann _____ 202_.

Deiliskipulag þetta öðlast gildi með auglýsingu í B-deild Stjórnartíðinda.

Deiliskipulaginu fylgja 4 uppdættir og greinargerð.

Ferill máls:

Á fundi skipulagsráðs Kópavogs nr. 124 þann 15. ágúst 2022, bæjarstjórnar Kópavogs nr. 1261 þann 23. ágúst 2022, skipulagsnefndar Mosfellsbæjar nr. 569 þann 12. ágúst 2022 og bæjarstjórnar Mosfellsbæjar nr. 809 þann 17. ágúst 2022, var samþykkt með tilvísun í 1. mgr. 43. gr. skipulagslaga nr. 123/2010 að auglýsa framlagða tillögu. Auglýsing birtist í Fréttablaðinu þann. 27. ágúst 2022 og í Lögbirtingarblaðinu þann 30. ágúst 2022. Athugasemdarfrestur til 14. október 2022.

Útgáfufेरill:

Útg. A. Dags. 02.02.2023: Veg- og vatnsverndgrunnar uppfærðir, sem og staðsetning minja eftir auglýsingu deiliskipulagstillögu.

Útg. B. Dags. 09.05.2023: Greinargerð var uppfærð eftir ábendingar frá Skipulagsstofnun. Nýir undirkaflar voru gerðir sbr. kaflanir 3.2.1 og 3.6.1 til frekari útskýringa. Í köflum 3.3 og 4.2.5 var orðalag lagfært.



EFNISYFIRLIT

1.1	Markmið skipulagsgerðar	8
1.2	Umsagnir	8
1.3	Skipulagssvæðið og staðhættir	9
2	TENGL VIÐ AÐRAR ÁÆTLANIR	11
2.1.1	Landskipulagsstefna	11
2.1.2	Svæðisskipulag höfuðborgarsvæðisins	11
2.1.3	Aðalskipulag Kópavogs	11
2.1.4	Aðalskipulag Mosfellsbæjar	13
2.1.5	Umferðarspá	14
2.1.6	Aðliggjandi hverfis- og deiliskipulagsáætlanir	14
2.1.7	Mat á umhverfisáhrifum	14
3.1	Afmörkum deiliskipulagssvæðis	15
3.2	Vegtingar og hliðarvegir	16
3.2.1	Skipulagsskilmálar vegtegunda, manir og útfærsla gatnamóta	16
3.3	Brú yfir Hólmsá	18
3.4	Göngu-, hjóla- og reiðleiðir	18
3.4.1	Reiðstígar	18
3.4.2	Hjóla- og göngustígar	19
3.5	Minjar	19
3.6	Vatnsvernd	21
3.6.1	Skilmálar í tengslum við vatnsvernd	21
4.1	Umhverfismat áætlana	23
4.2	Umhverfismat	24
4.2.1	Landnotkun og takmarkanir	25
4.2.2	Umferðaröryggi	25
4.2.3	Hljóðstig	25
4.2.4	Loftmengun	26
4.2.5	Vatnafar, vatnsverndarsvæði og afrennsli	26
4.2.6	Gróður	28
4.2.7	Dýralíf	28
4.2.8	Minjar	29
4.2.9	Sjónræn áhrif	29
4.2.10	Útivist	30
4.3	Samantekt á niðurstöðum umhverfismats	30



MYNDASKRÁ

- MYND 1** Yfirlitsmyndin sýnir vegstæði Suðurlandsvegur. Frá landamerkum Mosfellsbæjar og Reykjavíkur nærri Hólmsá og upp fyrir Fossvelli að Mosum, þar sem Suðurlandsvegur hefur nú þegar verið tvöfaldaður. Einnig má sjá þveranir og hliðarvegi, reiðstíg og svæði sem eru tekin frá fyrir mögulega framtíðarstækkun vegna mislægra gatnamóta. Deiliskipulagið liggur um öryggissvæði grunnvatns og fjarsvæði vatnsverndar samkvæmt afmörkun vatnsverndar á höfuðborgarsvæðinu. Nánar verður farið yfir það í kaflanum um vatnafar, vatnsverndarsvæði og afrennsli (EFLA, 2022). _ 10
- MYND 2** Staðsetning skipulagssvæðisins á gildandi aðalskipulagi Kópavogs 2019-2040 og gildandi aðalskipulagi Mosfellsbæjar 2011-2030, merkt inn með rauðri punktalínu. _____ 13
- MYND 3** Sýnir vestari hluta skipulagsins frá mörkum Reykjavíkur og Mosfellsbæjar, vestan við Hólmsá, að Lækjarbotnum með tengingar inn á hliðarvegi og afleggjara, sem og skil á milli sveitarfélaganna Kópavogs og Mosfellsbæjar (EFLA, 2022). _____ 15
- MYND 4** Sýnir afmörkun eystri hluta skipulagsins frá Lækjarbotnum í vestri og austur fyrir Fossvelli. Austan við Fossvelli er svæði afmarkað og frátekið fyrir mislæg gatnamót eins og gert var ráð fyrir þeim í umhverfismatinu árið 2009. Í endurskoðuðu aðalskipulagi Kópavogs 2019-2040 er ekki gert ráð fyrir mislægum gatnamótum á þessum stað, sem gert var ráð fyrir í umhverfismatinu á sínum tíma, en svæðinu samt sem áður haldið fráteknu til síðari tíma – ef þörf verður talin á að færa Bláfjallaveg síðar (EFLA, 2022). _____ 16
- MYND 5** Sýnir þversnið af breikkun Suðurlandsvegur út frá vegtegund A³⁴ samkvæmd skilgreiningum Vegagerðarinnar, hvað varðar breidd, akreina, miðdeili og vegaxlir. _____ 17
- MYND 6** Sýnir þversnið af tengivegum sem liggja út frá Suðurlandsvegi, bæði að norðan og sunnanverðu. Tengivegir eru af vegtegund C⁷ samkvæmd skilgreiningum Vegagerðarinnar, hvað varðar breidd, akreina og vegaxlir. _____ 17
- MYND 7** Sýnir gatamót við Lækjarbotna/Geirland í planlegu útfærða út frá öryggisforsendum vegtegundar A³⁴ og tengivegi við nærliggjandi svæði, hannaða út frá Suðurlandsvegi eftir tvöföldun. Í Aðalskipulagi Kópavogs er gert ráð fyrir gatnamótum í planlegu til að byrja með en deiliskipulagið gerir hins vegar ráð fyrir mislægum gatnamótum þegar umferðarþungi kallar á endurskoðun gatnamótanna. _____ 18
- MYND 8** Sýnir minjar - skráðar minjar sem eru rauðmerktar og svo minjar sem eru merktar appelsínugular innan deiliskipulagsins sem verða fyrir raski (EFLA, 2022). _____ 21
- MYND 9** Sýnir mismunandi vatnsverndarsvæði innan deiliskipulagsins. Stærsti hluti svæðisins liggur á svæði sem er skilgreint sem öryggissvæði fyrir grunnvatn. Restin af skipulagssvæðinu lendir á svæði sem er skilgreint sem fjarsvæði vatnsverndar. Brunnsvæði, grannsvæði og öryggissvæði yfirborðsvatn liggja nokkuð frá deiliskipulagssvæðinu (EFLA, 2022). _____ 22

TÖFLUSKRÁ

- TAFLA 1** Umhverfisþætti, matsspurningar, viðmið og helstu gögn. _____ 24
- TAFLA 2** Samantekt á niðurstöðum umhverfisáhrifa _____ 31



SAMANTEKT

Kópavogsbær og Mosfellsbær standa að gerð deiliskipulags í samræmi við 37. gr. skipulagslaga nr. 123/2010 fyrir áfanga Suðurlandsvegjar, frá Hólmsá að tvíbreiðum hluta Suðurlandsvegjar á efri hluta Lögbergsbrekku í upplandi Kópavogsbæjar, frá Fossvöllum að Hólmsá í vestri.

Tilgangur breikkunar Suðurlandsvegjar er að bæta samgöngur við megin umferðaræð og að þjónustustig samgangna verði í samræmi við kröfur og staðla og bætt umferðaröryggi.

Helstu framkvæmdir samkvæmt deiliskipulagstillögunni af þessum hluta Suðurlandsvegjar er að mynda samfelldan stofnveg 2+2, frá Hólmsá að Lögbergsbrekku þar sem vegurinn er nú þegar tvíbreiður. Einnig er fyrirhugaður hliðarvegur 1+1, milli núverandi vegar að Waldorfskóla og vegar að Lækjarbotnalandi, með viðeigandi gatnamótun. Stofnvegurinn hefur 30 metra veghelgunarsvæði beggja vegna miðlínu vegar. Samhliða verða lagðir reiðstígar og undirgöng því samhliða undir Suðurlandsveginn. Í framtíðinni er gert ráð fyrir að á svæðinu verði skipulagðir stígar fyrir gangandi, hjólandi og ríðandi og að stígar verði aðskildir eftir notkunarhópum. Jafnframt er tekið frá framtíðarsvæði fyrir mislæg gatnamót.



1 INNGANGUR

1.1 Markmið skipulagsgerðar

Markmið skipulagsins er að auka umferðaröryggi og afkastagetu Suðurlandsvegur með breikkun núverandi vegar frá Hólmsá ofan Kópavogs og austur að Lögmansbrekku, að Fossvöllum og Mosum í upplandi Kópavogsbæjar, þar sem vegurinn er nú þegar tvíbreiður.

Vegagerðin hefur unnið nýja útfærslu á breikkun Suðurlandsvegur. Nýja tillagan felur í sér breikkun vegar og tengingar við sex vegamót og er fyrirhuguð framkvæmd sameiginleg niðurstaða Vegagerðarinnar, Kópavogs- og Mosfellsbæjar. Skapist nýjar forsendur vegna umferðar sem kalla á breytingar á ofangreindum vegamótum, s.s. með nýjum veltengingum eða mislægum gatnamótum til þess að auka umferðarflæði vegamótanna, hamlar fyrirhugað deiliskipulag ekki með neinum hætti þeim möguleikum. Slíkar breytingar yrði hins vegar að gera út frá nýjum forsendum þegar þær liggja fyrir.

Bæjaryfirvöld Kópavogs telja að áætlanir um breikkun Suðurlandsvegur séu nauðsynlegar til að auka umferðaröryggi svæðis og til að bæta þjónustustig á meginstofnvegum höfuðborgarsvæðisins. Einnig koma upp verulegar umferðartafir á álagstímum við núverandi einbreiðan Suðurlandsveg.

Kópavogsbær og Mosfellsbær hafa látið vinna deiliskipulagstillögu í samvinnu við Vegagerðina í samræmi við 37. gr. skipulagslaga nr. 123/2010 og 12. gr. laga um umhverfismat framkvæmda og áætlana nr. 111/2021. Kópavogsbær og Mosfellsbær bera stjórnslulega ábyrgð á gerð deiliskipulagsins.

1.2 Umsagnir

Mat á umhverfisáhrifum framkvæmda breikkunar Suðurlandsvegur fór fram árið 2009¹. Sama ár gaf Skipulagsstofnun út álit sitt og taldi matsskýrslu uppfylla skilyrði laga um mat á umhverfisáhrifum að teknu tilliti athugasemda. Skipulagsstofnun leitaði umsagna sveitarstjórna Kópavogsbæjar, Mosfellsbæjar, Seltjarnarnesbæjar, Sveitarfélagsins Ölfuss og Hveragerðisbæjar, lax- og silungsveiðisviðs Fiskistofu, Fornleifaverndar ríkisins, Heilbrigðiseftirlits Hafnarfjarðar- og Kópavogssvæðis, Heilbrigðiseftirlits Kjósarsvæðis, Heilbrigðiseftirlits Suðurlands og Umhverfisstofnun. Á kynningartíma bárust Skipulagsstofnun átta athugasemdir. Eftir að kynningartíma lauk bárust tvær athugasemdir.²

Vegagerðin sendi tilkynningu um framkvæmd og fyrirspurn um matsskyldu undir heitinu „Breikkun Suðurlandsvegur: Fossvellir – Hólmsá. Hliðarvegur í Lækjarbotnum“ í september 2021 til Skipulagsstofnunar vegna nýs deiliskipulags fyrir breikkun Suðurlandsvegur, frá Hólmsá í upplöndum

¹ Suðurlandsvegur frá Hólmsá ofan Reykjavíkur að Hveragerði. Matsskýrsla 2009.

² <https://www.skipulag.is/media/attachments/Umhverfismat/638/2008120047.pdf>



Kópavogs að tvíbreiðum hluta Suðurlandsvegur við Fossfelli við Lögmannsbrekku. Tilkynningin tók mið af fyrirhuguðum breytingum frá áður kynntum áformum um breikkun Suðurlandsvegur. Tilkynningin var unnin í samræmi við lög um nr. 111/2021 um umhverfismat framkvæmda og áætlana 1. viðauka tölulið 13.02 og 2. viðauka, tölulið 2, lið iii.

Óskað var eftir umsögnum frá hagsmunaaðilum og lögbundnum umsagnaraðilum vegna fyrirspurnarinnar. Umsagnir bárust frá eftirfarandi aðilum:

- Kópavogsbæ
- Minjastofnun Íslands
- Náttúrufræðistofnunar Íslands
- Heilbrigðiseftirlit Hafnarfjarðar- og Kópavogssvæðis

Deiliskipulagið er unnið af EFLU verkfræðistofu fyrir Kópavogsbæ og Mosfellsbæ í samvinnu við Vegagerðina.

1.3 Skipulagssvæðið og staðhættir

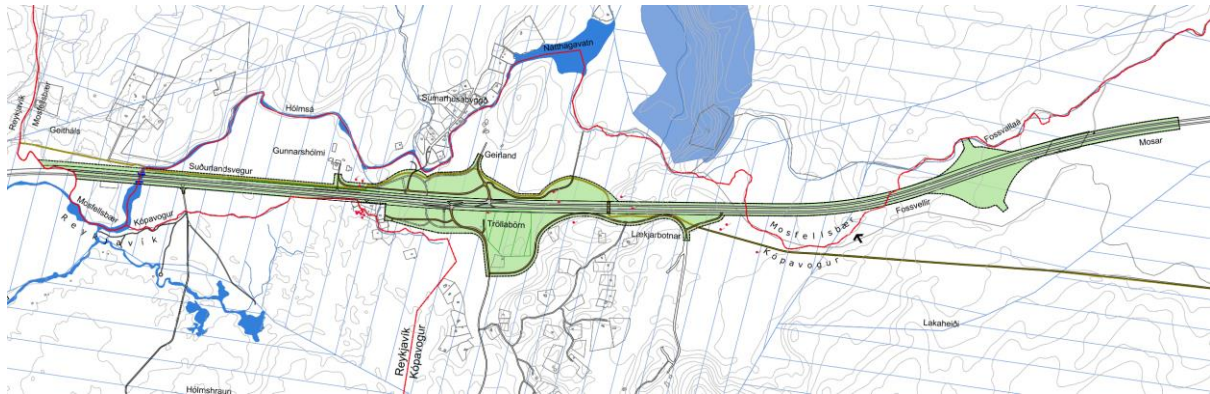
Fyrirhugað deiliskipulag nær frá Hólmsá að Lögmannsbrekku, þar sem Suðurlandsvegur er nú þegar er tvöfaldur, við Syðri-Fossvallaá. Veghelgunarsvæði vegarins er samkvæmt lögum 30 metra út frá miðlínu vegarins, en mörk deiliskipulagsins eru rétt utar og fylgja veghelgunarsvæðinu að mestu. Hluti veghelgunarsvæðis Suðurlandsvegur liggur innan bæjarmarka Mosfellsbæjar, en stærsti hluti vegarins liggur innan sveitarfélagsmarka Kópavogs.

Skipulagssvæðið er 73,6 ha að stærð og 5,7 km að lengd og liggur frá mörkum Reykjavíkur og Mosfellsbæjar, vestan Hólmsár, að tvíbreiðum hluta Suðurlandsvegur, austan Lögbergsbrekku við Fossvelli. Vestari hluti vegarins liggur um sléttlendi en sá eystri fer upp um aflíðandi halla í landslaginu. Umrætt skipulagssvæði er að mestum hluta innan sveitarfélagsmarka Kópavogs og að litlum hluta til innan lögsögu Mosfellsbæjar og hefur ekki verið deiliskipulagt. Í tæplega 300 m fjarlægð eru frístundarlóðar í Elliðakotslandi og Lækjabotnaland 40-43 er í tæplega 450 metra fjarlægð frá deiliskipulagsmörkum Suðurlandsvegur. Á vesturhluta deiliskipulagssvæðisins frá mörkum Reykjavíkur og Mosfellsbæjar, nærri brú yfir Hólmsá, að afleggjara við Lækjabotna liggur veglínan að hluta til meðfram mólendi, sem er þýft með stökum ógrónum melum, kjarri og lyngmóa. Hrauntinga sem tilheyrir Hólmskrauni teygist að Suðurlandsvegi en þar sem hraunbreiðan er næst vegi er hún í u.þ.b. 40 metra fjarlægð frá núverandi útmörkum vegar.

„Suðurlandsvegur frá Hólmsárbrú og austur fyrir Hveragerði er að öllu leyti lagður í nútímahraunum þ.e. hraunum yngri en 10.000 ára [12]. Hraunin sem runnið hafa við Suðurlandsveg eru tilkomin úr tveimur eldstöðvarkerfum, Brennisteinsfjallakerfinu og Hengilskerfinu. Brennisteinsfjallakerfið nær úr Krýsuvík í NA stefnu yfir Bláfjöll og inn á Mosfellsheiði,...Leitahraunið er það hraun sem er einna víðlendast á svæðinu, en það er hraun sem rann úr dyngjunni Leitín fyrir u.þ.b. 4700 árum. Suðurlandsvegur liggur að mestu leyti á þessu hrauni frá Hólmsárbrú og inn að Litlu kaffistofu“³. (bls.36).

³ Suðurlandsvegur frá Hólmsá ofan Reykjavíkur að Hveragerði. Frummatsskýrsla 2009. EFLA verkfræðistofa. Vegagerðin.

Svæðið ber merki um vegagerð, malarnám og varnargarða vegna vatnavaxta fyrri tíma og landbúnaður hefur lengi verið stundaður á Lækjarbotnasvæðinu. Tún og beitarrhólf eru á fyrirhuguðu framkvæmdasvæði og land næst vegi ber merki eldri vegagerðar. Malarvinnsla landeiganda á Geirlandi hefur verið starfrækt þar sem fyrirhuguð vegamót í Lækjarbotnum eiga að koma. Svæðið sunnan vegar er einnig raskað að hluta. Uppgræðsla og skógrækt á svæðinu hefur verið í gangi og nærliggjandi svæði eru vel gróin. Rétt ofan Lögbergsbrekku er gamburmosinn ríkjandi og víða óraskað mosavaxið land og lítil vötn eru næst vegi á stuttum kafla.⁴



MYND 1 Yfirlitsmyndin sýnir vegstæði Suðurlandsvegur. Frá landamerkm Mosfellsbæjar og Reykjavíkur nærri Hólmsá og upp fyrir Fossvelli að Mosum, þar sem Suðurlandsvegur hefur nú þegar verið tvöfaldaður. Einnig má sjá þveranir og hliðarvegi, reiðstíg og svæði sem eru tekin frá fyrir mögulega framtíðarstækkun vegna mislægra gatnamóta. Deiliskipulagið liggur um öryggissvæði grunnvatns og fjarsvæði vatnsverndar samkvæmt afmörkun vatnsverndar á höfuðborgarsvæðinu.⁵ Nánar verður farið yfir það í kaflanum um vatnafar, vatnsverndarsvæði og afrennsli (EFLA, 2022).

⁴ Suðurlandsvegur frá Hólmsá ofan Reykjavíkur að Hveragerði. Matsskýrsla. Júní 2009. EFLA verkfræðistofa. Vegagerðin.

⁵ Vatnsvernd á höfuðborgarsvæðinu. Febrúar 2015. Samtök sveitarfélaga á höfuðborgarsvæðinu (SSH). Vatnaskil.



2 TENGL VIÐ AÐRAR ÁÆTLANIR

2.1.1 Landskipulagsstefna

Deiliskipulagið er í samræmi við markmið landskipulagsstefnu 2015-2026, með tillögu að viðauka frá febrúar 2021. Í stefnunni er eftirfarandi stefna mörkuð um ferðamáta og samgöngur:

- *Kallað eftir hvötum í skipulagi til virkra ferðamáta og umhverfisvænna samgangna.*
- *Kallað eftir fjölbreyttum ferðaleiðum og samtengingu og samræmingu fjölbreyttra, vistvænna ferðamáta. Áhersla á göngu- og hjólastíga innan og utan þéttbýlis og á milli byggðarkjarna og aukna hjólréiðamenningu. Tengja göngu- og hjólastíga almenningsamgöngukerfinu.*

2.1.2 Svæðisskipulag höfuðborgarsvæðisins

Allt framkvæmdarsvæðið er innan svæðisskipulags höfuðborgarsvæðisins, höfuðborgarsvæðið 2040. Suðurlandsvegur er skilgreindur sem fyrsta flokks meginstofnvegur, vegtegund A³⁴ (þversnið 2+2). Á slíkum meginstofnvegum verður umfram aðra meginstofnvegi og stofngötur hugað sérstaklega að greiðu og öruggu flæði einka- og þungaumferðar.

Deiliskipulagið er í samræmi við markmið svæðisskipulags höfuðborgarsvæðisins og sýn Vegagerðarinnar, höfuðborgarsvæðið 2040, sem gerir ráð fyrir að stofnvegir á höfuðborgarsvæðinu myndi heildstætt tveggja laga kerfi, meginstofnvega og stofngatna, sem verða endurhannaðar eftir því sem byggð og samgöngur þróast.

Í greinargerð Svæðisskipulags höfuðborgarsvæðisins 2040 er tekið fram að áhersla verði lögð á aðgerðir og framkvæmdir sem geta aukið umferðaröryggi og draga úr neikvæðum áhrifum umferðar á nærumhverfið. Framkvæmdin *Breikkun Suðurlandsvegjar* og ný útfærsla gatnamóta við Lækjabotna er í anda stefnu svæðisskipulagsins um stofngötur og umferðarflæði og þjónustustig þeirra.

2.1.3 Aðalskipulag Kópavogs

Framkvæmdin er í samræmi við Aðalskipulag Kópavogs 2019-2040, staðfest 28. desember 2021, þar sem gert er ráð fyrir staðsetningu Suðurlandsvegjar sem stofnbrautar og mislægum gatnamótun og göngubrú eða undirgöngum. Í gildandi aðalskipulagi er gert ráð fyrir að í fyrstu verði byggð gatnamót í planlegu við Lækjarbotna/Geirland, sem síðar má útfæra sem mislæg gatnamót.⁶ Landnotkun og takmarkanir í kringum stofnbrautina er skilgreind sem eftirfarandi:

- landbúnaðarsvæði (L-1)
- friðlýst svæði (FS-4) og hverfisvernd (HV-16)
- óbyggt svæði (ÓB-2)
- skógræktar- og landgræðslusvæði (SK-2, SK-4 og SK-5).

⁶ Aðalskipulag Kópavogs 2019-2040. Greinargerð kafli 5.1.2 Gatnakerfi og áætluð þróun umferðar, bls. 114.



fjarsvæði vatnsverndar og öryggissvæði vegna grunnvatns

- **Landbúnaðarsvæðið** er skilgreint L-1, landbúnaðarsvæðið sem deiliskipulagið tekur til í þessu samhengi er Gunnarshólmi um (38 ha) í upplandi Kópavogs⁷. Á svæðinu er takmarkaður landbúnaður.
- Á svæðinu er **vernduð/friðlýst** FS-4 sem eru Tröllabörn í Lækjarbotnalandi⁸ og **hverfisvernd** HV-16 sem er Túnhóll eru sunnan við núverandi veg. FS-4 er um 10 m frá núverandi veg og HV-16 nálægt vegi um 40 m frá. Afmörkun náttúruminjasvæðisins Tröllabarna er við veghelgunarsvæði hringvegjar.

Tröllabörn voru friðlýst sem náttúruvætti árið 1983 samkv. lögum nr. 60/2013, stærð svæðis er 4,7 ha og einkennist af sérkennilegum hraundrýlum. Eftirfarandi reglur gilda um svæðið:

- 1) Varðveita skal jarðmyndanir og lífríki svæðisins í núverandi mynd. Hvers konar mannvirkjagerð eða jarðrask, sem breytt getur útlit eða eðli svæðisins, er óheimil nema til komi leyfi Umhverfisstofnunar.
- 2) Gangandi fólk er heimil för um svæðið, enda sé góðrar umgengni gætt. Skýlt er að hlíta reglum sem bæjarstjórn kann að setja um umferð og umgengni með samþykki Umhverfisstofnunar.
- 3) Hvers konar losun jarðefna, rusls eða sorps er óheimil á svæðinu.⁹

Túnhóll HV-16 er hóll sem stendur við suðvestan Suðurlandsvegjar. Á honum er heimagrafreitur, rúst og bæjarstæði. Svæðið er fornminjasvæði og stærð er 5,17 ha. Ekki skal raska þeim þáttum sem verið er að vernda en þó eru heimilar framkvæmdir er tengjast beint hlutverki svæðisins s.s. stígar, áningarstaðir og gróður.

Vernduð svæði teljast almennt viðkvæm fyrir umfangsmiklum umferðarmannvirkjum og verður reynt eftir fremsta megni að lágmarka áhrif og inngrip sem hlýst af framkvæmdinni. Fjallað verður um mótvægisáðgerðir og nauðsynleg leyfi í kaflanum um umhverfismat.

- Deiliskipulagssvæðið fer að miklum hluta um svæði sem er skilgreint sem óbyggt svæði 10 ÓB-2 í aðalskipulaginu og tilheyrir upplandi Kópavogs.
- Skógræktar- og landgræðslusvæði SK-2, SK-4, og SK-5. SK-2 Lækjarbotnar er um 24 ha skógræktarsvæði, SK-4 Lakaheiði/Lækjarbotnar og nágrenni og er um 120 ha, og svo SK-5 sem er Lakaheiði/Þjóðlenda frá Lækjarbotnalandi að Bláfjallavegi innan Þjóðlendu og er samtals um 415 ha.
- Stofnbrautin liggur um **fjarsvæði vatnsverndar og öryggissvæði vegna grunnvatns**. Helgunarsvæði vega og veitna liggur þar um. Um vatnsvernd á Höfuðborgarsvæðinu gildir samþykkt um varnarsvæði vatnsbóla og afmörkun verndarsvæða samkv. 25.gr.laga nr. 7/1998 og mengunarvarnir, 12.gr. reglugerðar nr. 797/199 um varnir gegn mengun vatns og 9.gr. reglugerðar nr.536/2011 um neysluvatn¹¹ sem og samþykkt nr. 555/2015 um verndarsvæði vatnsbóla innan lögsagnarumdæma Mosfellsbæjar, Reykjavíkurborgar, Seltjarnarnesbæjar, Kópavogsbæjar, Garðabæjar og Hafnarfjarðarkaupstaðar.¹² Fjarsvæði

⁷ Aðalskipulag Kópavogs 2019-2040. Greinargerð kafli 2.1.4 Landbúnaðarsvæði, bls. 38.

⁸ Aðalskipulag Kópavogs 2019-2040. Greinargerð kafli 4.1.6 Friðlýst svæði, bls. 90.

⁹ <https://ust.is/nattura/natturuverndarsvaedi/fridlyst-svaedi/sudvesturland/trollaborn-laekjarbotnum/>

¹⁰ Aðalskipulag Kópavogs 2019-2040. Greinargerð kafli 4.1.13 Óbyggt svæði, landslag bls. 78.

¹¹ Aðalskipulag Kópavogs 2019-2040. Greinargerð kafli 4.1.10 Vatnsvernd bls. 104.

¹² https://reykjavik.is/sites/default/files/skjol_thjonustulysingar/b_nr_555_2015_verndarsvaedi_vatnsverndar.pdf

vatnsverndar tekur við af grannsvæði allt til enda afrennslis vatnsbólís við grunnvatnsskil. Öryggissvæði eru utan aðrennslissvæða grunnvatns og liggja eftir jöðrum brunn-, grann-, og fjarsvæða.

- Búrfellslína 3 þverar Suðurlandsveg við Mosa og er helgunarsvæði línunnar markað á skipulagsupprætti. Innan helgunarsvæðisins gildir byggingarbann, þ.e. á því svæði er óheimilt að reisa mannvirki og skógrækt er takmörkunum háð.

Við mörk deiliskipulagsvæðisins er víkjandi óafmörkuð frístundabyggð (F-1) við Lækjarbotna¹³, en föst búseta er óheimil í frístundabyggðum (gr.6.2.h í skipulagsreglugerð, Frístundabyggð (F)). Rúmlega þrír tugir bústaða eru á svæðinu í mismunandi ásigkomulagi. Frístundabyggð í Lækjarbotnum er víkjandi í aðalskipulagi. Íbúðabyggð (ÍB-8) er að finna við Geirland. Þar er eitt íbúðarhús og ekki er fyrirhuguð uppbygging á svæðinu, stærð svæðis er um 5 ha.¹⁴

2.1.4 Aðalskipulag Mosfellsbæjar

Framkvæmdin er í samræmi við samþykkt Aðalskipulag Mosfellsbæjar 2011-2030 þar sem gert er ráð fyrir staðsetningu Suðurlandsvegjar sem stofnvegi. Önnur landnotkun á svæðinu er skilgreind sem óbyggt svæði og fjarsvæði vatnsverndar. Aðkoma er að frístundalóðum 532-F er frá Suðurlandsvegi, um 21 hús er þar að finna¹⁵.



MYND 2 Staðsetning skipulagsvæðisins á gildandi aðalskipulagi Kópavogs 2019-2040 og gildandi aðalskipulagi Mosfellsbæjar 2011-2030, merkt inn með rauðri punktalínu.

¹³ Aðalskipulag Kópavogs 2019-2040. Greinargerð kafli 2.1.3 Svæði fyrir frístundabyggð bls. 38

¹⁴ Aðalskipulag Kópavogs 2019-2040. Greinargerð kafli 2.1.2 Íbúðarsvæði bls. 37.

¹⁵ Aðalskipulag Mosfellsbæjar 2011-2030. Greinargerð kafli 4.11 svæði fyrir frístundabyggð (F), bls. 48

2.1.5 Umferðarspá

Samtök sveitafélaga á höfuðborgarsvæðinu (SSH) hafa gefið út umferðarspá höfuðborgarsvæðisins fyrir árin 2030 og 2040. Á Suðurlandsvegi austan er áætlað að umferð verði 19.000 ökutæki/sólarhring árið 2030 og 20.000 ökutæki/sólarhring árið 2040.¹⁶

Við greiningarvinnu gatnaútfærslna við „Breikkun Suðurlandsvegur“ vann EFLA, árið 2019, umferðarspá fyrir Vegagerðina. Samkvæmt spá EFLU má gera ráð fyrir verulegri umferð um svæðið, bæði um norður og suðurhluta vegar. Gert er ráð fyrir sambærilegum forsendum í umferð og í fyrri athugunum fyrir Suðurlandsvegur, en útfærsla gagnamóta í umferðarspám á þessum kafla hefur lítil áhrif á fjölda ökutækja sem munu aka veginn og því má gera ráð fyrir svipuðum fjölda ökutækja óháð því hvernig útfærslan verður.

2.1.6 Aðliggjandi hverfis- og deiliskipulagsáætlanir

Skipulagsmörk skara engar hverfis- eða deiliskipulagsáætlanir.

2.1.7 Mat á umhverfisáhrifum

Frummatsskýrsla um breikkun Suðurlandsvegur frá Hólmsá ofan Reykjavíkur og austur fyrir vegamót í Hveragerði var send til Skipulagsstofnunar 26. febrúar 2009 f.h. Vegagerðarinnar, samkvæmt lögum um mat á umhverfisáhrifum nr. 106/2000 m.s.b.

Unnin var matskýrsla af EFLU fyrir framkvæmdina í heild fyrir Vegagerðina, dagsett febrúar 2009, heiti skýrslunnar var „Suðurlandsvegur, frá Hólmsá ofan Reykjavíkur að Hveragerði“. Álit Skipulagsstofnunar lá fyrir 9. júlí 2009, þar sem Skipulagsstofnun taldi matskýrslu uppfylla skilyrði laga og reglugerða um mat á umhverfisáhrifum.

Verkið var áfangaskipt og hófust framkvæmdir við fyrsta áfanga árið 2010. Í gildandi matskýrslu kemur fram að markmið framkvæmdarinnar sé að auka umferðaröryggi og afkastagetu Suðurlandsvegur frá Hólmsá ofan Reykjavíkur og austur fyrir vegamót Suðurlandsvegur við Hveragerði. Þessu hyggst Vegagerðin ná með því að aðskilja akstursstefnur og fjölga akreinum. Breikkun Suðurlandsvegur frá Hólmsá að Fossvöllum er smærri kafli úr þeirri heildaráætlun. Framkvæmdum á öðrum áföngum breikkunar Suðurlandsvegur er að mestu lokið.

Við þróun á verkefninu á þessum kafla Suðurlandsvegur hefur fyrirkomulag hliðarvega breyst og var því send inn matskyldufyrirspurn um hliðarveg í Lækjarbotnum sem ekki var hluti af matskýrslunni 2009. Framkvæmdin var tilkynnt til Skipulagsstofnunar 17. september 2021 vegna ákvörðunar um matskyldu. Niðurstaða kom frá Skipulagsstofnun 18. nóvember 2021 og var hún sú að framkvæmdin skyldi ekki háð mati á umhverfisáhrifum. Kærufrestur var til 3. janúar 2022.

¹⁶ Samtök sveitarfélaga á höfuðborgarsvæðinu, 2017. Höfuðborgarsvæðið 2040. Umferðarspá fyrir 2030 vegna svæðiskipulagsbreytingar.

3 DEILISKIPULAGIÐ

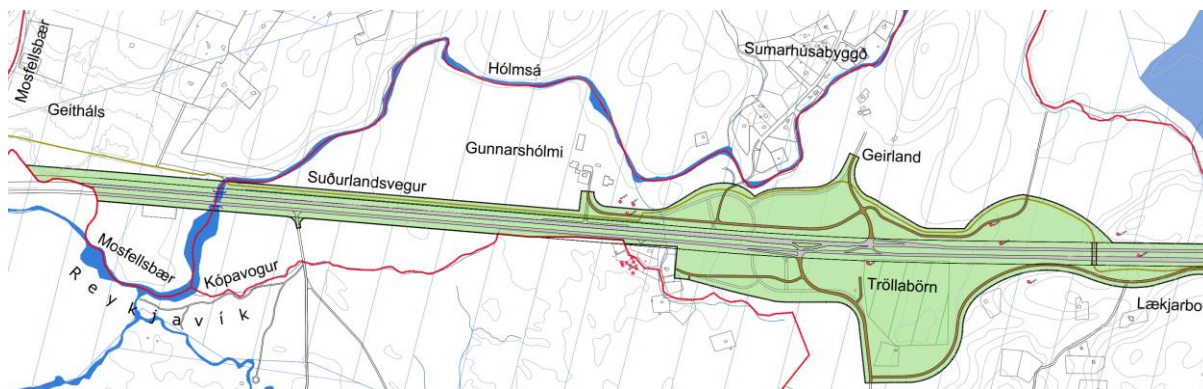
Deiliskipulag Suðurlandsvegur, frá Fossvöllum að Hólmsá er hluti af stærra verkefni er varðar heildarverkefni í vegagerð og nær frá Hádegismóum í Reykjavík að Hveragerði.

Framkvæmdir vegna breikkunar Suðurlandsvegur eru háðar framkvæmdaleyfi frá bæjaryfirvöldum í Kópavogi og í Mosfellsbæ skv. 1. mgr. 13. gr. skipulagslaga nr. 123/2010.

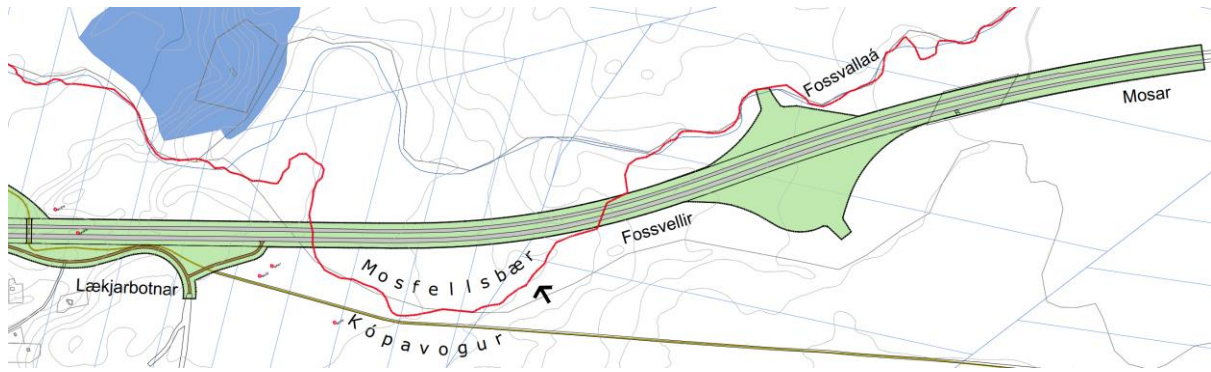
3.1 Afmörkum deiliskipulagssvæðis

Skipulagssvæðið nær frá mörkum Reykjavíkur og Mosfellsbæjar vestan Hólmsár, við Gunnarshólma, að tvíbreiðum hluta Suðurlandsvegur, austan Lögbergsbrekku. Afmörkun miðast við að ná vel utan um veghelgunarsvæði Suðurlandsvegur og utar ef framkvæmdir eru nauðsynlegar utan veghelgunarsvæðis. Deiliskipulagið samanstendur af stofnvegi og tengivegum og framtíðarsvæði fyrir mislæg vegamót sem eru afmörkuð með punktalínu. Hluti veghelgunarsvæðis Suðurlandsvegur er innan sveitarfélagsmarka Mosfellsbæjar en stærsti hluti vegarins liggur innan sveitarfélagsmarka Kópavogs. Deiliskipulag fyrir fyrirhugaða framkvæmd eru í samræmi við aðalskipulagsáætlanir og aðeins er verið að stækka veghelgunarsvæði til að tryggja rými fyrir framtíðarlausn.

Í samræmi við 32. gr. vegalaga nr. 80/2007 er veghelgunarsvæði í 30 m fjarlægð frá miðlínu Suðurlandsvegur og tengivegir eru með 15 m veghelgunarsvæði frá miðlínu. Sérstök ákvæði gilda um veghelgunarsvæði við vegamót.



MYND 3 Sýnir vestari hluta skipulagsins frá mörkum Reykjavíkur og Mosfellsbæjar, vestan við Hólmsá, að Lækjarbotnum með tengingar inn á hliðarvegi og afleggjara, sem og skil á milli sveitarfélaganna Kópavogs og Mosfellsbæjar (EFLA, 2022).



MYND 4 Sýnir afmörkun eystri hluta skipulagsins frá Lækjarbotnum í vestri og austur fyrir Fossvelli. Austan við Fossvelli er svæði afmarkað og frátekið fyrir mislæg gatnamót eins og gert var ráð fyrir þeim í umhverfismatinu árið 2009. Í endurskoðuðu aðalskipulagi Kópavogs 2019-2040 er ekki gert ráð fyrir mislægum gatnamótum á þessum stað, sem gert var ráð fyrir í umhverfismatinu á sínum tíma, en svæðinu samt sem áður haldið fráteknu til síðari tíma – ef þörf verður talin á að færa Bláfjallaveg síðar (EFLA, 2022).

3.2 Vegtengingar og hliðarvegir

Sex vegtengingar eru innan skipulagssvæðisins, tvær að norðaustanverðu og fjórar að suðaustanverðu.

Fyrsta tengingin er við Hraunslóð sem liggur suðaustan við Hólmsá. Önnur er við landbúðarsvæði Gunnarshólma og inn á frístundabyggð (532-F) í Mosfellsbæ og liggur viðkomandi tenging norðaustan við Suðurlandsveg. Þriðja vegtengingin er víkjandi vegtenging inn á núverandi lóðum við Lækjarbotnaland 4 og 5. Fjórða tengingin er að náttúruminjunum „Tröllabörn í Lækjarbotnum“ og að Waldorfskóla í Lækjabotnum, en viðkomandi vegtenging er líka notuð að sumarhúsum við Lækjarbotna 6 og 7. Fimmta tengingin er frá Waldorfskóla við Lækjabotna, en þar er ekki hægt að þvera Suðurlandsveg í átt til Reykjavíkur, líkt og við tengingunni við Tröllabörn. Sjötta tengingin er að norðaustanverðu, en þar er hægt að keyra út af Suðurlandsveginum og inn á núverandi línuveg.

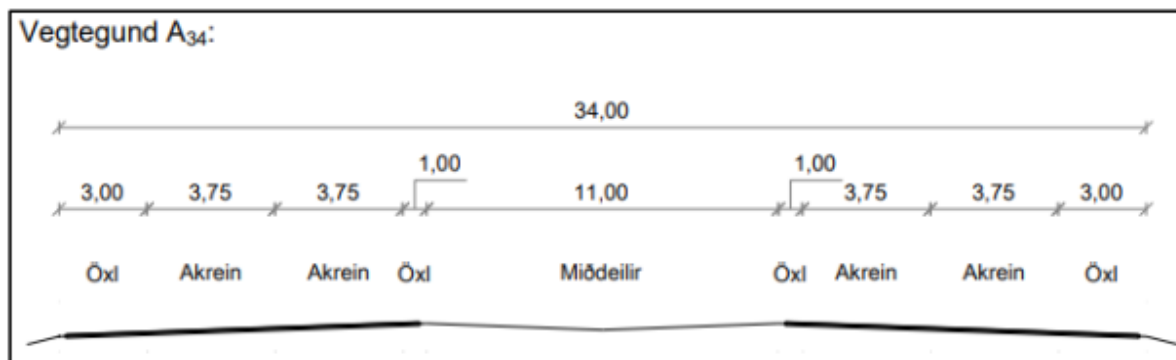
3.2.1 Skipulagsskilmálar vegtegunda, manir og útfærsla gatnamóta

Deiliskipulagið inniheldur tvær tegundir af vegtegundum. Annars vegar stofnbraut í flokki A og hins vegar tengivegi í flokki C.¹⁷

Suðurlandsvegurinn, sem er stofnbraut í flokki A, skal útfærður í vegtegund **A**³⁴, sem stendur fyrir vegi með tveimur aðskildum akbrautum og að minnsta kosti fjórum akreinum, öxlum og/eða kantsteinum. Breidd ≥ 34 m án kantsteina og með meðalumferð á dag yfir árið ≤ 55.000 (þéttbýli).

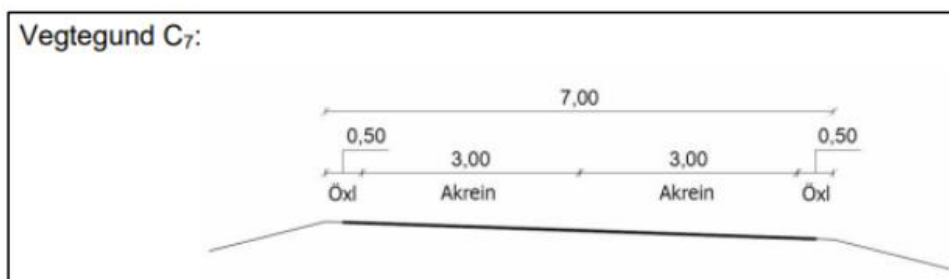
I tengslum við breikkun Suðurlandsvegur, á móts við Gunnarshólma, skal koma fyrir hljóðmön með grasyfirborði sem tekur mið af öryggiskröfum samkvæmd vegtegund **A**³⁴. Flái hljóðmanar sem snýr að Suðurlandsvegi skal ekki vera meiri en 1:3, en 1:2 hlémegin hljóðmanar. Hæð manar skal vera 1 m yfir miðju vegar.

¹⁷ <https://www.vegagerdin.is/vegakerfid/vegtegundir/>



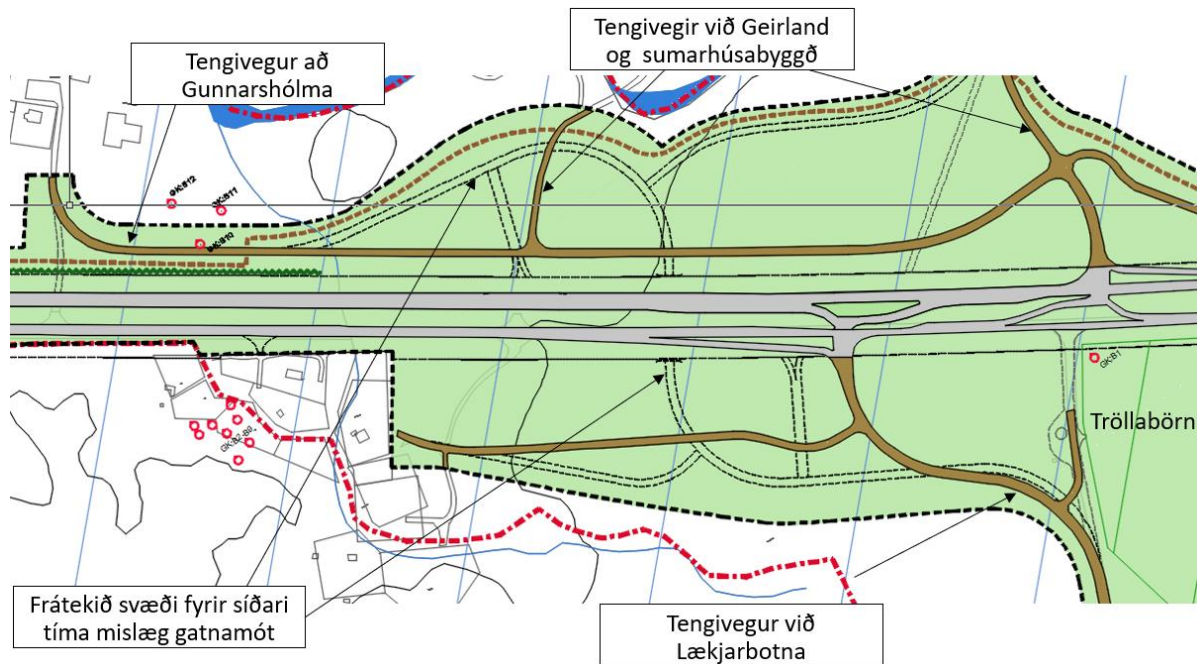
MYND 5 Sýnir þversnið af breikkun Suðurlandsvegur út frá vegtegund A³⁴ samkvæmd skilgreiningum Vegagerðarinnar, hvað varðar breidd, akreina, miðdeili og vegaxlir.

Tengivegir út frá Suðurlandsvegi, eru tengivegir í flokki C. Viðkomandi vegir skulu vera útfærðir samkvæmt skilgreiningu Vegagerðarinnar af vegtegund C⁷, sem stendur fyrir vegi með einni akbraut og tveimur akreinum og öxlum. Heildarbreidd skal ekki vera meiri en 7 m.



MYND 6 Sýnir þversnið af tengivegum sem liggja út frá Suðurlandsvegi, bæði að norðan og sunnanverðu. Tengivegir eru af vegtegund C⁷ samkvæmd skilgreiningum Vegagerðarinnar, hvað varðar breidd, akreina og vegaxlir.

Eins og fram hefur komið er framkvæmdin er í samræmi við Aðalskipulag Kópavogs 2019-2040, en þar er gert ráð fyrir staðsetningu Suðurlandsvegur sem stofnbrautar og mislægum gatnamótum og göngubrú eða undirgöngum. Í gildandi aðalskipulagi er gert ráð fyrir að í fyrstu verði byggð gatnamót í planlegu við Lækjarbotna/Geirland, sem síðar má útfæra sem mislæg gatnamót. Af þessum ástæðum er svæði tekið frá innan deiliskipulagsins sem veitir svigrúm til þess að útfæra mislæg gatnamót, ef eða þegar meðal umferðarfjöldi fyrir yfir þær viðmiðunartölur hvað varðar þörf á mislægum gatnamótum á svæðinu.



MYND 7 Sýnir gatnamót við Lækjarbotna/Geirland í planlegu útfærða út frá öryggisforsendum vegtegundar A³⁴ og tengivegi við nærliggjandi svæði, hannaða út frá Suðurlandsvegi eftir tvöföldun. Í Aðalskipulagi Kópavogs er gert ráð fyrir gatnamótum í planlegu til að byrja með en deiliskipulagið gerir hins vegar ráð fyrir mismægum gatnamótum þegar umferðarþungi kallar á endurskoðun gatnamótanna.

3.3 Brú yfir Hólmsá

Tvívreið 30 m löng brú þverar Hólmsá í dag, en í deiliskipulagi Suðurlandsvegjar er gert ráð fyrir annari sambærilegri brú, norðan við núverandi brú. Skal viðkomandi brú hönnuð og útfærð samkvæmt öryggisstöðlum hvað varðar vegtegund A³⁴.

3.4 Göngu-, hjóla- og reiðleiðir

Í aðalskipulagi Kópavogs er fjallað um að tryggja aðgang íbúa að öruggum hjóla- og göngustígum í samræmi við heimsmarkmið 11.2 um öruggar og sjálfbærar samgöngur og heimsmarkmið 3.6 um öruggar samgöngur.

Einnig að unnið verði að uppbyggingu stígakerfis á jaðar- og útivistarsvæðum, sem uppland Kópavogs er. Stígar skulu vera öruggir og hvetja til sjálfbærra samgangna.¹⁸

3.4.1 Reiðstígar

Á undanförunum árum hefur verið unnið að reiðleiðasamgöngum í upplandi höfuðborgarsvæðisins norðan og sunnan við Suðurlandsveg í tengslum við aðstöðu hestamanna í Víði- og í Almannadal, út frá gildandi aðalskipulögum sveitarfélaganna á höfuðborgarsvæðinu. Svæðið við Almanna- og Trippadal gerir ráð fyrir sameiginlegu hestaíþrótt- og útivistarsvæði. Markmið nýs stígakerfis, sér í

¹⁸ Aðalskipulag Kópavogs 2019-2040. Greinargerð kafli 5.2.13 Göngu-, hjóla- og reiðstígar bls. 125.



lagi stofnstíga, er að aðskilja gangandi, ríðandi og hjólandi vegfarendur, sem mun auka öryggi þeirra sem um stígana fara. Nýtt stígakerfi er því talið vera jákvæð þróun fyrir þennan hóp vegfarenda. Gert er ráð fyrir reiðstíg innan deiliskipulagsins og undirgöngum fyrir hestafólk, sem og aðra sem þurfa að þvera Suðurlandsveginn.

3.4.2 Hjóla- og göngustígar

Svæðið sem deiliskipulagstillagan nær til liggur nálægt vinsælum útivistarsvæðum við Hólmsá þar sem þörf er á samhæfingu á hjóla- og göngustígum. Skipulagssvæðið nær að svokölluðum Austurheiðum Reykjavíkur og er innan Græna trefilsins sem umlykur höfuðborgarsvæðið. Unnið er að innleiðingu rammaskipulags á Austurheiðum í Reykjavík og vinna er í gangi við deiliskipulag Suðurlandsvegjar frá Hólmsá að Hádegismóum í Reykjavík. Af þeim sökum er ekki búið að festa legu hjóla- og göngustíga á viðkomandi svæði, svæði sem liggur við það landsvæði sem fellur undir deiliskipulagstillögunu um breikkun Suðurlandsvegjar, frá Hólmsá að Fossvöllum. Það eina sem liggur fyrir er lega reiðstíga, í aðalskipulagi Kópavogs.

Í mati á umhverfisáhrifum framkvæmdarinnar segir að eftir samráð við Landssamtök hjólreiðamanna, Reiðveganevnd Landsambands hestamannafélaga og Orkuveitu Reykjavíkur var lagt til að framtíðar hjóla- og gönguleið Suðurlandsvegjar yrði á þjónustuvegi með hitaveitulögn Orkuveitu Reykjavíkur, Hellisheiðaræð, frá Hafravatnsvegi að Hellisheiðarvirkjun. Fyrirhugað er að hjólastígur liggi meðal annars meðfram vatns/rafmagnsleiðslum frá Höfuðborgarsvæðinu og að Hveragerði. Ekki er búið að staðsetja nákvæmlega legu hjóla- og reiðstíga en gert er ráð fyrir að í framtíðinni munu leiðir koma annað hvort norðan eða sunnan megin á svæðinu. Rými er fyrir leiðirnar þegar forsendur fyrir tengingum við nærliggjandi svæði liggja fyrir, en ekki er fest lega viðkomandi stíga að svo stöddu til að gæta samræmis við legu stíga sem eiga eftir að koma frá Rauðavatni í Reykjavík og austur með Suðurlandsvegi.

3.5 Minjar

Fyrir liggja þrjár fornleifaskráningar af svæðinu, sú fyrsta var gerð 2006 í tengslum við mat á umhverfisáhrifum „Fornleifakönnun—vegna fyrirhugaðrar breikkunar Suðurlandsvegjar frá Hafravatni að Hveragerði“¹⁹ og önnur fornleifafræðiskýrsla var gerð 2020 meðal annars vegna áætlana Kópavogsbæjar um skógrækt í upplandinu og nær að hluta yfir fyrirhugaðan framkvæmdakafila Suðurlandsvegjar „Fornleifaskráning í upplöndum Kópavogs“.²⁰ Þriðja og síðasta skýrslan, „Mæling minja og skráning vegna stækkunar Suðurlandsvegjar í landi Gunnarshólma“²¹ var gerð árið 2022, í tengslum vinnu við deiliskipulagstillögu sem hér er fjallað um. Mældar voru inn þrjár minjar nærri Gunnarshólma sem ekki höfðu verið hnitasettar og kannaðar í fyrri fornleifaskráningum.

¹⁹ Dagný Arnarsdóttir og Ragnheiður Gló Gylfadóttir, 2006. *Fornleifakönnun – vegna fyrirhugaðrar breikkunar Suðurlandsvegjar frá Hafravatni að Hveragerði. Skriðuklaustursrannsóknir*. Sérverkefni 2. 26. júní 2006.

²⁰ Bjarni F. Einarsson, 2020. *Fornleifaskráning í upplöndum Kópavogs*.

²¹ Bjarni F. Einarsson, 2022. *Mæling minja og skráning vegna stækkunar Suðurlandsvegjar í landi Gunnarshólma*.



Í skýrslu frá 2006 um *fornleifakönnun vegna fyrirhugaðrar breikkunar Suðurlandsveggar frá Hafravatni að Hveragerði*²² eru skráðar þrjár fornleifar eldri en 100 ára og um 13 svæði með minjum yngri en 100 ára á fyrirhuguðu framkvæmdarsvæði.

Í niðurstöðum Bjarna F. Einarssonar segir „Engar fornleifarnar voru taldar í hæsta minja- og varðveisluflokk, en séu hin meintu sel virkilega selstöður færast þær upp í hæsta flokk.“ (bls.9) Fornleifafræðistofan skráði fornleifar og herminjar og samsvarar sú skráning til 1. mgr. 16. greinar laga nr. 80/2012 um menningarminjar. Samkvæmt lögum um menningarminjar frá 2012 eru allar fornleifar friðaðar og sumar friðlýstar. Allar fornleifarnar á könnunarsvæðinu sem og annars staðar og eldri eru en 100 ára er því friðaðar skv. lögnum. Við fornleifaskráninguna voru skráðar allar fornleifar sem liggja innan 50 metra fjarlægðar frá framkvæmdarsvæði. Stig hættumats var byggt á nálægð rústa við fyrirhuguð framkvæmdarsvæði. Þær minjar sem liggja næst framkvæmdarsvæði eru í mestri hættu.

Þó ber að hafa í huga að minja- og varðveislugildi ákvarðast ekki eingöngu eftir aldri. Mat á aldri minja er byggt á rituðum heimildum og vettvangsskoðun. Óhjákvæmilega verður að raska þurfi einhverjum minjum vegna breikkunar Suðurlandsveggar og hliðarvega og er nauðsynlegt að óska eftir leyfi Minjastofnunar Íslands fyrir því.

Alls eru um 5 skráðar fornleifar innan marka deiliskipulagssvæðisins. Á mynd 5 er að finna þær fimm minjar sem verða fyrir raski og er merktar appelsínugular. Nokkru utar eru um þrjár minjar og eitt minjasvæði sem er utan deiliskipulagsmarka og gert ráð fyrir að verði óraskað.

„Friðlýstum fornleifum fylgir 100 m friðhelgt svæði út frá ystu sýnilegu mörkum þeirra (22. gr). Um friðaðar fornleifar er 15 m friðhelgað svæði umleikis samkvæmt sömu grein... Engar friðlýstar fornleifar eru í nágrenni hins kannaða svæðis.“²³

Úr skýrslu Skipulagsstofnunar vegna ákvörðun um matsskyldu um hliðarveg frá 2021, segir:

„Nýr vegur mun valda óafturkræfu raski á fornminjum, nánar tiltekið túngarði sem umlykur aðrar minjar á Túnhól. Minjastofnun leggst ekki gegn því að garðinum verði raskað en fer fram á að þeir hlutar túngarðsins sem ekki þarf að raska verði girtir af á framkvæmdatíma. Skipulagsstofnun telur að áhrif á fornminjar verði minniháttar en mikilvægt er að framkvæmdaraðili fari eftir kröfum Minjastofnunar um mótvægisáðgerðir og verktilhögun.“²⁴

²² Dagný Arnarsdóttir og Ragnheiður Gló Gylfadóttir, 2006. *Fornleifakönnun vegna fyrirhugaðrar breikkunar Suðurlandsveggar frá Hafravatni að Hveragerði. Skirðuklaustursrannsóknir sérverkefni 2.*

²³ Bjarni F. Einarsson, 2020. *Fornleifaskráning í upplöndum Kópavogs.* Fornleifafræðistofan 2020.

²⁴ Skipulagsstofnun, 2021. *Hliðarvegur í Lækjarbotnum. Kópavogsbær. Ákvörðunum matsskyldu.* 18. nóvember 2021.



MYND 8 Sýnir minjar - skráðar minjar sem eru rauðmerktar og svo minjar sem eru merktar appelsínugular innan deiliskipulagsins sem verða fyrir raski (EFLA, 2022).

3.6 Vatnsvernd

Deiliskipulagið fer inn á fjarsvæði vatnsverndar og öryggissvæði fyrir grunnvatn bæði í Aðalskipulagi Mosfellsbæjar 2011-2030²⁵ og einnig í Aðalskipulagi Kópavogs 2019-2040²⁶. Stærstur hluti tvöföldunar vegarins er innan öryggissvæðis fyrir grunnvatn og ekki er talið að tvöföldunin hafi áhrif hvað varðar vatnsvernd á svæðinu²⁷. Á mynd 9 er hægt að sjá mismunandi vatnsverndarsvæði, með hliðsjón af vatnsverndaráætlun SSH²⁸ frá 2015. Í mati á umhverfisáhrifum frá 2009 er fjallað um stofnbrautina og var þá miðað við fyrra svæðisskipulag vatnsverndar:

„Með hliðsjón af ofantöldum viðmiðum og einkennum áhrifa er það mat framkvæmdaraðila að umhverfisáhrif á vatnsverndarsvæði geti orðið talsvert neikvæð á meðan á framkvæmdum stendur vegna mengunarhættu ef óhöpp verða, en verulega jákvæð, með tilvísun til töflu 4-2, á rekstartíma þar sem að með aðskilnaði akstursstefna minnkar óhappatíðni verulega“ (bls. 53). „Ekki verða gerðar sérstakar ráðstafanir á fjarsvæðum vatnsverndar eða á öðrum hlutum vegarins. Heilbrigðiseftirlit sveitarfélaganna eru leyfisveitendur fyrir framkvæmdir á vatnsverndarsvæðum og munu þau setja verktökum reglur varðandi umgengni á framkvæmdatíma. Reglurnar sem í gildi eru á hverjum tíma eru háðar þeim reglugerðum og lögum sem gilda þegar framkvæmdir fara fram og geta breyst.“ (bls. 54).²⁹

3.6.1 Skilmálar í tengslum við vatnsvernd

Þar sem deiliskipulagssvæðið liggur um vatnsverndarsvæði er gerð krafa að áhættumat liggi fyrir áður en framkvæmdir hefjast. Stærsti hluti svæðisins liggur á svæði sem er skilgreint sem öryggissvæði fyrir grunnvatn, en önnur svæði eru skilgreind sem fjarsvæði vatnsverndar.

²⁵ Aðalskipulag Mosfellsbæjar 2011-2030. Greinargerð og uppdráttur.

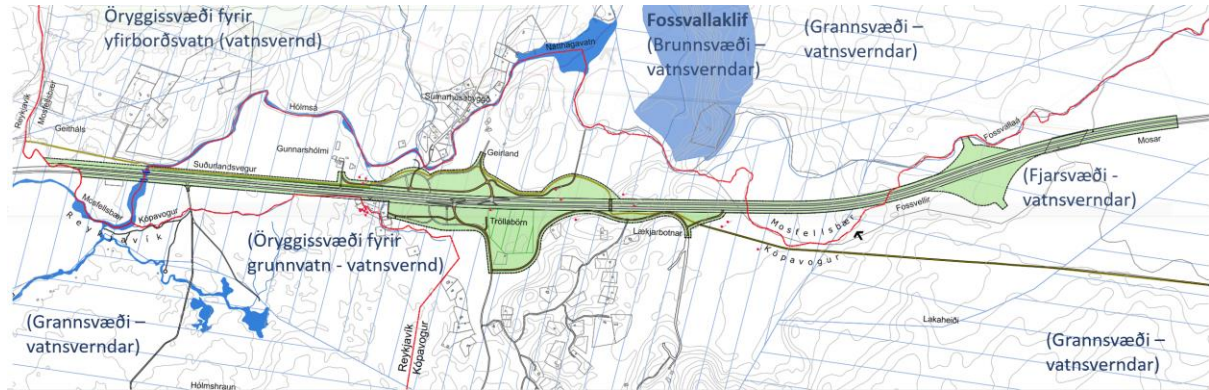
²⁶ Aðalskipulag Kópavogs 2019-2040. Greinargerð og uppdráttur.

²⁷ Hnit Verkfræðistofa, 2021. Hringvegur, Fossvellir – Lögbergsbrekka. Áhættumat vatnsverndar. SK02 Reykjavík, 26. maí 2021. Vegagerðin.

²⁸ Samtök sveitarfélaga á höfuðborgarsvæðinu, 2015. Vatnsvernd á höfuðborgarsvæðinu. Afmörkun verndarsvæða vatnsbóla innan lögsagnaumdæma Mosfellsbæjar, Reykjavíkurborgar, Seltjarnarnesbæjar, Kópavogsbæjar, Garðabæjar og Hafnafjarðarkaupstaðar.

²⁹ EFLA, 2009. Suðurlandsvegur. Frá Hólmsá ofan Reykjavíkur að Hveragerði. Matskýrsla júní 2009. Vegagerðin.

Framkvæmdaraðili skal út frá áhættumatinu gera áætlun um innra eftirlit með mengunarvörnum fyrir hvern verkþátt framkvæmdarinnar sem og gera eftirlits- og viðbragðsáætlun sem samþykkt skal vera af lýfisveitanda framkvæmdarinnar.



MYND 9 Sýnir mismunandi vatnsverndarsvæði innan deiliskipulagsins. Stærsti hluti svæðisins liggur á svæði sem er skilgreint sem öryggissvæði fyrir grunnvatn. Restin af skipulagssvæðinu lendir á svæði sem er skilgreint sem fjarsvæði vatnsverndar. Brunnsvæði, grannsvæði og öryggissvæði yfirborðsvatn liggja nokkuð frá deiliskipulagssvæðinu (EFLA, 2022).



4 UMHVERFISSKÝRSLA

4.1 Umhverfismat áætlana

Í töflu 1 má sjá yfirlit yfir þá umhverfispætti sem deiliskipulagsáætlunin er talinn hafa áhrif á. Umhverfismatið er unnið út frá lögum um umhverfismat framkvæmda og áætlana nr. 111/2021, fyrirbyggjandi gögnum og byggt á eftirfarandi þremur meginþáttum:

- Viðmið í lögum og reglugerðum og stefnumótun stjórnvalda.
- Greining sérfræðinga á einkennum áhrifa á einstaka umhverfispætti.
- Umsagnir og athugasemdir lögboðina umsagnaraðila, hagsmunaaðila og almennings, sem kunna að liggja fyrir, sbr. kafla um kynningu og samráð.

Umhverfisviðmið eru notuð sem mælikvarði eða vísir til að meta einkenni og vægi þeirra áhrifa sem skipulagstillagan hefur í för með sér.

Í umhverfisskýrslu verður fjallað um hugsanleg áhrif breytingarinnar á þessa umhverfispætti. Val á umhverfispáttum byggist á mati á umhverfisáhrifum skipulagstillögunnar og á frekari greiningu á því hvaða þættir umhverfisins gætu orðið fyrir áhrifum vegna breytingar þessarar á áætluninni. Ef í ljós kemur að umhverfisáhrif á einhvern af áður töldum þáttum séu talin veruleg verða mögulegar mótvægisáðgerðir og/eða vöktun lagðar til.

Við vinnu umhverfisskýrslu var stuðst við leiðbeiningar Skipulagsstofnunar, annars vegar um umhverfismat áætlana og hins vegar um flokkun umhverfispáttanna, viðmið, einkenni og vægi umhverfispáttanna. Eftirtaldir umhverfispættir eru taldir geta orðið fyrir áhrifum af völdum breikkun á veglínu og hliðarvegi: Landnotkun, umferðaröryggi, hljóðvist, loftgæði, vatnafar og afrennsli, gróður, dýralíf, fornminjar, sjónræn áhrif og útivist.

UMHVERFISÞÁTTUR	MATSSPURNINGAR	VIÐMIÐ	GÖGN
Landnotkun	Mun áætlun hafa áhrif á einkaland? Mun áætlun hafa áhrif á skilgreinda landnotkun á aðliggjandi svæðum (deiliskipulagsáætlanir og landnotkun skv. gildandi aðalskipulagi)?	Skerðist gildandi landnotkun á þeim svæðum sem taka þarf undir framkvæmdina?	Upplýsingar um eignarhald lands – Skráning hjá Þjóðskrá (FMR). Gildandi deiliskipulagsáætlanir á svæðinu og nærliggjandi svæðum. Aðalskipulag Kópavogs – 2019-2040 sveitafélagsuppráttur. Aðalskipulag Mosfellsbæjar 2011-2030 sveitafélagsuppráttur.
Umferðaröryggi	Mun áætlunin hafa áhrif á aðgengismál gangandi, hjólandi og hestamanna? Mun áætlunin hafa áhrif á umferðaröryggi?	Vegalög nr. 80/2007	Veghönnunarreglur Vegagerðarinnar Sjálfstætt umferðaröryggismat vegna deiliskipulagsins skv.

			reglugerð um umferðaröryggisstjórnun vega.
Hljóðvist	Mun áætlunin hafa áhrif á hljóðvist íbúa á svæðinu?	Reglugerð um hávaða nr. 724/2008	Hljóðvistarútskýrsla unnin af EFLU verkfræðistofu.
Loftgæði	Mun áætlunin hafa áhrif á loftgæði á svæðinu?	Reglugerð um loftgæði nr. 787/1999	Rannsóknir á loftmengun öðrum svæðum þar sem tvöföldun stofnbrauta hefur gengið í gegn.
Vatnafar og afrennsli	Mun áætlunin hafa veruleg áhrif á afrennsli og vatnafar svæðis?	Vatnalög 15/1923. Samþykkt nr. 555/2015 um verndarsvæði vatnsbóla innan lögsagnarumdæma Mosfellsbæjar, Reykjavíkurborgar, Seltjarnarnesbæjar, Kópavogsbæjar, Garðabæjar og Hafnarfjarðarkaupstaðar.	Gildandi vatnsverndaráætlun höfuðborgarsvæðisins og skipulagsáætlanir á svæðinu og nærliggjandi svæðum. Hringvegur Fossvellir – Lögbergsbrekka Áhættumat vatnsverndar (2021) Unnið af Hnit verkfræðistofu.
Gróður	Mun áætlun hafa veruleg áhrif á gróður svæðis?	Lög um landgræðslu nr. 155/2018 1. Kafli mgr. 2.	Rannsóknir gerðar í umhverfismati.
Fuglar	Mun áætlun hafa veruleg áhrif á fuglalíf svæðis?	Lög um vernd, friðun og veiðar á villtum fuglum og villtum spendýrum nr. 64/1994.	Rannsóknir gerðar í umhverfismati.
Fornleifar	Mun áætlun hafa áhrif á fornminjar?	Lög um menningarminjar 80/2012, með síðari breytingum	Fornleifaskráning gerð árið 2020 og 2022.
Sjónræn áhrif	Mun áætlunin hafa veruleg áhrif á ásýnd svæðis?	Lög um náttúruvernd 60/2013 mgr. 1. d liður 3.gr.	Deiliskipulagsuppráttur.
Útivist	Mun áætlunin hafa veruleg áhrif á útivistarmöguleika svæðis?	Lög um náttúruvernd 60/2013.	Gildandi deiliskipulagsáætlanir á svæðinu og nærliggjandi svæðum. Aðalskipulag Kópavogs – 2019-2040. Aðalskipulag Mosfellsbæjar 2011-2030

TAFLA 1 Umhverfisþætti, matsspurningar, viðmið og helstu gögn.

4.2 Umhverfismat

Deiliskipulagið fellur undir lög nr. 111/2021 um umhverfismat framkvæmda og áætlana.



Við matið verðu notast við eftirfarandi skilgreiningar á vægi áhrifa:

Vægi áhrifa		Skýring
Jákvæð		Jákvæð áhrif á umhverfispátt
Óveruleg		Óveruleg áhrif á umhverfispátt
Neikvæð		Neikvæð áhrif á umhverfispátt

4.2.1 Landnotkun og takmarkanir

Við mat á áhrifum á landnotkun og takmarkanir á skipulagssvæðinu er stuðst við eftirfarandi áætlanir; upplýsingar um eignarhald lands og skráning hjá Þjóðskrá (FMR), gildandi deiliskipulagsáætlanir á nærliggjandi svæðum, aðalskipulag Kópavogs 2019-2040 og aðalskipulag Mosfellsbæjar 2011-2030. Á deiliskipulagssvæðinu eru óbyggð svæði, landbúnaðarsvæði, íbúðabyggð, skógræktar- og landgræðslusvæði, hverfisvernd og friðlýst svæði (náttúrvætti), öryggis- og fjarsvæði vatnsverndar og helstu samgönguæðar út úr höfuðborginni til austurs. Fyrirhuguð framkvæmd er í samræmi við aðalskipulagsáætlanir Kópavogs- og Mosfellsbæjar og svæðisskipulag höfuðborgarsvæðisins.

Áhrif framkvæmdar á landnotkun eru talin óveruleg, staðbundin neikvæð en jákvæð er varðar aðgengi að útivistarsvæðum og bætt umferðaröryggi.

4.2.2 Umferðaröryggi

Við aðskilnað á akstursstefnum og tvöföldun Suðurlandsvegjar má gera ráð fyrir að raunhraði aukist vegna minni áhættu á framúrakstri og meira rýmis. Á móti kemur vegrið í miðdeili í veg fyrir að ökutæki lendi á öfugum vegarhelmingi ef ökumaður missir stjórn á ökutæki sínu. Hliðarsvæði nýja vegarins verða, eftir tvöföldunina öruggari og í samræmi við núverandi kröfur. Með tilliti til þessa má gera ráð fyrir að slysatíðni og slysakostnaður muni lækka samhliða aðgerðunum.

Framkvæmdin er talin hafa jákvæð áhrif á samgöngur og umferðaröryggi. Framkvæmdin mun stytta akstur tíma og draga úr slysaáætlu. Auk þess tryggir nýtt vegafyrirkomulag styttri akstur tími viðbragðsaðila inn á og út úr höfuðborgarsvæðinu.

4.2.3 Hljóðstig

Framkvæmdasvæðið liggur að mestu um svæði með lítilli byggð og óbyggð svæði. Fáein hús eru nálægt framkvæmdasvæðinu í Lækjarbotnum. Við mat á áhrifum framkvæmdarinnar á hljóðstig eru ákvæði reglugerðar nr. 724/2008 um hávaða lögð til grundvallar. Viðmiðunargildi samkvæmt reglugerð um hávaða er 55 dB(A) við húshlið fyrir utan opnan lega glugga á íbúðarhúsnæði á íbúðarsvæðum. Viðmiðunargildi um hávaða innanhúss er 30 dB. Viðmiðunargildin "innan húss" miðast við lokaðan glugga en opnar loftrásir. Tvöföldun vegarins mun aðallega hafa áhrif til



hækkunar norðan vegar og umhverfis vegamótin við Geirland. Hljóðstig breytist um allt að ± 2 dB(A) við húshliðar við tvöföldun vegarins. Jafngildishljóðstig eftir tvöföldun er yfir 55 dB(A) við húsinn Vinaminni (sumarhús sunnan vegar) og Gunnarshólma. Ekki er ástæða til að ætla að breytt útfærsla gatnamóta hafi áhrif á hljóðvist í frístundabyggð eða nágrenni samanborið við fyrri áform. Áætla má að ónæði vegna umferðarhávaða á nálægum útivistarsvæðum samanborið við fyrri áform verði minni.

Áhrif á hljóðstig eru talin óveruleg og vera undir viðmiðunargildum reglugerðar nr. 724/2008 um hávaða. Mót vægisáðgerðir verða í formi hljóðmana til að lágmarka áhrif og ná hljóðstigi niður yfir viðmiðunarmörk reglugerðar þar sem við á.

4.2.4 Loftmengun

Um mat á loftgæðum gildir reglugerð nr. 920/2016 um brennisteinsdíoxíð, köfnunarefnisdíoxíð og köfnunarefnisoxíð, bensen, kolsýring, svifryk og blý í andrúmsloftinu, styrk ósons við yfirborð jarðar og um upplýsingar til almennings.

Þung umferð getur myndast á Suðurlandsvegi, sérstaklega í lok ferðahelga á sumrin. Sé litið til framtíðar má ætla að umferðarmagn á slíkum dögum valdi aukinni mengun, sérstaklega ef umferðin er yfir þolmörkum vegarins eða slys verða þannig að umferð stöðvast og má ætla að styrkleiki NO₂ og svifryks geti farið yfir heilsuverndarmörk. Slík atvik koma hins vegar ekki það oft fyrir árlega og vara venjulega ekki það lengi að það verði til þess að styrkleiki fari oftast yfir heilsuverndarmörkin en þar að lútandi reglugerðir leyfa. Í aðstæðum líkt og lýst hér að framan má telja að breikkun Suðurlandsvegjar geti haft jákvæð áhrif á loftmengun þar sem ólíklegra er að umferð stöðvist við slysastaði.

Áhrif á loftgæði eru talin óveruleg og er talið að framkvæmdin mun frekar draga úr loftmengun á svæðinu.

4.2.5 Vatnafar, vatnsverndarsvæði og afrennsli

Við mat á áhrifum framkvæmdarinnar á vatnafar eru eftirfarandi viðmið og stefnuskiöl lögð til grundvallar:

- Reglugerð nr. 796/1999 m.s.br. með breytingu nr. 533/2001 m.s.br., um varnir gegn mengun vatns.
- Reglugerð nr. 797/1999 um varnir gegn mengun grunnvatns
- Reglugerð nr. 981/2015 um (4.) br. á reglugerð nr. 769/1999 um varnir gegn mengun vatns.
- Reglugerð nr. 536/2001 um neysluvatn m.s.br.
- Öryggisreglur fyrir verktaka og aðra sem eiga erindi inn á vatnsverndarsvæði Reykjavíkur og nágrennis.
- Aðalskipulag Reykjavíkur 2010-2040, kafli um vatnsverndarsvæði.
- Reglugerð nr. 796/1999, með breytingu 533/2001, um varnir gegn mengun vatns og reglugerð nr. 797/1999 um varnir gegn mengun grunnvatns er umfram aðrar reglugerðir ætlað að koma í veg fyrir



mengun vatns og umhverfis af mannavöldum og að takmarka afleiðingar mengunar sem þegar hefur greinst.

- Samþykkt nr. 555/2015 um verndarsvæði vatnsbóla innan lögsagnarumdæma Mosfellsbæjar, Reykjavíkurborgar, Seltjarnarnesbæjar, Kópavogsbæjar, Garðabæjar og Hafnarfjarðarkaupstaðar.

Í samþykkt nr. 555/2015 um verndarsvæði vatnsbóla innan höfuðborgarsvæðisins, er enn fremur kveðið á um takmarkanir við umsvifum og athöfnum innan vatnsverndarsvæða. Samþykktin tekur til framkvæmda, umgengni, nýrra bygginga, breytinga, viðhalds og frágangs mannvirkja, umferðar vélknúinna tækja, meðferðar efna sem valdið geta mengun, atvinnurekstrar, húsdýrahalds og útivistar.

Deiliskipulag fer inn á öryggissvæði vegna grunnvatns. „Öryggissvæði eru utan aðrennslissvæða grunnvatns til vatnsbóla og liggja eftir jöðrum brunn-, grann- og fjarsvæða. Þau eru skilgreind á svæðum þar sem mengun er mögulega talin geta borist af yfirborði með írennsli til grunnvatns og dreifst með grunnvatnsstraumum til vatnsbóla. Gæta þarf viðunandi öryggis við ákvörðun um nýtingu svæðis sem og hönnun og gerð mannvirkja og mengunarvarna. Öryggissvæðum er skipt í tvo flokka eftir eðli svæðisins. a) Öryggissvæði vegna grunnvatns: Svæði þar sem talið er að efni sem berast í jöð geti mögulega borist í grunnvatn og þaðan inn á áhrifasvæði vatnstökustaða. b) Öryggissvæði vegna yfirborðsvatns: Svæði þar sem talið er að mengun á yfirborði geti mögulega borist inn á áhrifasvæði vatnstökustað“. 30 Talið er að lítil hætta sé á vatnsmengun frá breikkun Suðurlandsvegjar.

Markmið framkvæmdarinnar er að auka umferðaröryggi og tryggja greiðari umferð um Suðurlandsveg. Eins og fram kemur í kaflanum um umferðarspá verða alvarlegustu slysin og óhöppin þegar bílar úr gagnstæðum áttum rekast saman. Aðskilnaður akbrauta er því mikilvægasta aðgerðin til að koma í veg fyrir slík slys. Flest óhöppin verða vegna útafaksturs og verður við hönnun nýja vegarins miðað við strangar reglur hvað varðar bratta vegfláa og stærð og frágang öryggissvæðis utan við veginn. Slíkar aðgerðir draga mjög úr líkum á bílveltum og því að ökutæki rekist á hindranir áður en þau stöðvast. Flóð í Hólmsá endurtaka sig með óreglulegu millibili og fátt hægt að gera til að afstýra því. Fyrirhuguð framkvæmd kemur ekki til með að raska flóðaleiðum á svæðinu svo neinu nemi og verða áhrif af framkvæmdinni að teljast hverfandi með tilliti til rasks á flóðaleiðum. Að sama skapi eru framkvæmdirnar ekki taldar hafa áhrif á forsendur vatnsverndar á höfuðborgarsvæðinu þ.e. þær breyta í engu afmörkun vatnsverndarsvæða eða einstakra svæða innan þeirra. Flóðin hafa áhrif á mögulega staðsetningu og gerð mengunarvarna.

Framkvæmdin er því talin hafa óveruleg áhrif á vatnsvernd og vatnafar.

Áður en framkvæmdarleyfi er gefið út skal liggja fyrir áhættumat vatnsverndar í tengslum við framkvæmdina. Við gerð áhættumatsins skal líta sérstaklega til 17 - 29 gr. samþykktar um verndarsvæði vatnsbóla innan lögsagnarumdæma Mosfellsbæjar, Reykjavíkurborgar, Seltjarnarnesbæjar, Kópavogsbæjar, Garðabæjar og Hafnarfjarðarkaupstaðar nr. 555/2015, sem kveður á um uppbyggingu vega á grannsvæðum með umferðaröryggi og mengunarvarnir til grundvallar sem og ræktunarstörf og framkvæmdir.

³⁰ https://reykjavik.is/sites/default/files/skjol_thjonustulysingar/b_nr_555_2015_verndarsvaedi_vatnsverndar.pdf



4.2.6 Gróður

Gróðurfar á framkvæmdasvæðinu var metið í vettvangsferð í júní 2008 af Árna Bragasyni. Veglagningin mun hafa bein áhrif á gróður þar sem tvöfaldur vegur tekur yfir stærra svæði en núverandi vegur einnig mun hliðarvegur fá yfir önnur svæði en nú er. Gróðurþekja, tegundasamsetning og fjölbreytni gróðurlenda var metin og athugað hvort sjaldgæfar tegundir eða gróðurlendi væri að finna. Leitað var sérstaklega eftir hvort friðlýstar tegundir eða tegundir sem settar hafa verið á Válista Náttúrufræðistofnunar Íslands sé að finna á svæðinu eða vistkerfi sem njóta sérstakrar verndar skv. 37. gr. Laga nr. 44/1999 um náttúruvernd.

Svæðið næst Hólmsá hefur verið nýtt til landbúnaðar á undanförunum áratugum, landbúnaður hefur einnig verið stundaður á Lækjarbotnasvæðinu. Tún og beitahólf eru á fyrirhuguðu framkvæmdasvæði og land næst vegi ber merki eldri vegagerðar. Malarvinnsla fyrrverandi landeiganda á Geirlandi hefur verið starfrækt þar um árabíl, þar sem vegamót í Lækjarbotnum eru staðsett í dag og svæðið þar er raskað. Svæðið sunnan vegar er einnig raskað að hluta en einhver skerðing verður þó á gróðri vegna tengivega út frá vegamótunum. Norðan vegar við Geirland er hrossabeitahólf, vel gróið deiglendi. Snarrót, túningull og vallarsveifgras eru áberandi og votlendistegundir eins og mýrarstör og klóffía. Há vatnsstaða er á svæðinu þrátt fyrir framræslu. Fossvalláá kom á árum áður niður í Lækjarbotna bæði hjá Lögbergi og einnig niður í Nátthagavatn. Vegna mikilla flóða í Fossvalláá þar sem vatn kom niður vegstæðið við Lögberg var ákveðið að hlaða fyrir ána árið 1970 á löngum köflum ofan Lögbergsbrekku og beina öllu vatninu í gegnum Nátthagavatnið. Vatnslausir farvegir eru því neðan Lögbergs en gamla bæjarstæðið er undir núverandi vegi.

Vistgerðir með lágt verndargildi verða fyrir raski, því er talið að áhrif á gróðurfar séu óveruleg. Þar sem ástæða þykir til verður frágangur vandaður og staðgróður eða svarðlag nýtt í yfirborðsfrágang sem mótvægisáðgerð.

4.2.7 Dýralíf

Jóhann Óli Hilmarsson vann vettvangsrannsókn 2008 og einnig studdist hann við víðtækar eldri rannsóknir sínar sem unnar voru á árunum 2002, 2003 og 2006. Svæðið á milli Kambabrunar og Lækjarbotna var skoðað 9. júní 2008 og þar voru m.a. gerðar svonefndar punktatalningar, til að meta þéttleika og tegundasamsetningu mófugla, alls var talið á 17 punktum.

Hólmsá frá brú við Heiðartagl (Geitháls) að Nátthagavatni. Töluvert af andfuglum hefur viðdvöl á ánni á þessum kafla yfir sumartímann. Þessir fuglar eru álft, grágæs (varpfugl), rauðhöfðaönd (varpfugl), urtönd (varpfugl), stökkönd (varpfugl), skúfönd (varpfugl) og toppönd (varpfugl). Gulönd hefur sést í lok maí, en annars er gulöndin vetrargestur á vatnasviði Elliðavatns. Straumendur sjást reglulega á útfalli Hólmsár úr Nátthagavatni. Það eru sennilega fuglar á leið á varpstöðvar ofar í landinu. Straumendur verpa aftur á móti við Ármótakvísl, milli Suðurár og Hólmsár, skammt frá mörkum athugunarsvæðis. Aðrir fuglar við ána eru helst mófuglar. Af algengum varpfuglum má nefna rjúpu, tjald, heiðlóu, sandlóu, lóuþræl, hrossagauk, jaðrakan, spóa, maríuerlu, skógarþröst og þúfuttling. Aðrir fuglar eru m.a. sílamáfur, kría, stari og hrafn.



Á áhrifasvæði heildarframkvæmdarinnar hafa fundist fuglategundir sem teljist til válista- og ábyrgðartegunda og helmingur þeirra eru eindregnir votlendisfuglar en þar sem ekki er verið að skerða votlendi á þessum áfanga er talið að áhrif á fuglastofna verði óveruleg.

4.2.8 Minjar

Við mat á áhrifum framkvæmdarinnar á fornleifar eru eftirfarandi viðmið lögð til grundvallar:

- Fornleifaskrá. Skráðar friðlýstar fornleifar.
- Lög um menningarminjar nr. 80/2012.

Eitt af markmiðum fornleifaskráningar er að koma í veg fyrir að fornleifar verði fyrir raski eða skemmdum að nauðsynjalaus. Það er einnig hagur þeirra sem stýra framkvæmdum að hafa yfirlit yfir fornleifar á tilteknum svæðum. Þannig má minnka líkurnar á að óvænt finnist fornleifar á svæðinu sem nauðsynlega verður að rannsaka.

Í skýrslu Bjarna F. Einarssonar fornleifafræðings *Fornleifaskráning í upplöndum Kópavogs* frá 2020 er greint frá fornleifum, mannvirkjum og yngri minjum á svæði sem er skilgreint sem upplönd Kópavogsbæjar. Bjarni tók einnig út fornleifar og innmældi haustið 2022, sem ekki höfðu verið innmældar árið 2020, í skýrslunni, „*Mæling minja og skráning vegna stækkunnar Suðurlandsvegjar í landi Gunnarshólma*“.

Lagt var mat á hættu sem minjar á áætluðu framkvæmdasvæði eru í. Hættumatið miðast yfirleitt við fjarlægð minja frá framkvæmdum þar sem meiri líkur eru á að minjar sem eru nær verði fyrir raski en þær minjar sem eru fjær. Minjarnar voru flokkaðar samkvæmt skráningarstöðlum Minjastofnunar Íslands í þrjá flokka: Engin hætta, hætta og mikil hætta. Sé litið til Breikkun Suðurlandsvegjar og hliðarvegjar, kemur fram að minjastaðir eru nærri og einhverjir innan deiliskipulagsins. Fimm minjar eru taldar vera í mögulegri hættu vegna almennra framkvæmda, tvær fornleifar eru taldar vera í hættu vegna almennra framkvæmda og einar fornleifar eru taldar vera í mikilli hættu vegna framkvæmda. Engar friðlýstar minjar eru innan deiliskipulagssvæðisins.

Áður en framkvæmdir hefjast mun framkvæmdaraðili merkja og verja þær minjar sem kunna að verða fyrir skemmdum fyrir framkvæmd og liggja í jarði framkvæmdarsvæðisins, sbr. Tröllabörnum (GK-B1). Áhrif framkvæmdar eru talin óveruleg á minjar. Minjar verða merktar og varðar á nærsvæði framkvæmdar á framkvæmdartíma til að koma í veg fyrir rask. Óhjákvæmilegt reynist að raska ákveðnum minjum (sem koma fram á skipulagsupprætti) vegna breikkunar Suðurlandsvegjar og er nauðsynlegt að afla leyfis Minjastofnunar Íslands vegna þess.

4.2.9 Sjónræn áhrif

Tvöföldun Suðurlandsvegjar mun auka sýnileika hans verulega þar sem breikkun vegsvæðisins nemur 15–20 metrum og tilheyrandi fyllingum og fláum. Hljóðvarnir og vegfláar munu verða sýnileg mannvirki. Sjónrænar breytingar innan skipulagssvæðisins verða ekki umflúnar í kjölfar breikkunar Suðurlandsvegjar, en draga má úr þeim með markvissum mótvægisáðgerðum. Þar sem um breikkun vegjar er að ræða er í dag stór hluti skipulagssvæðisins hluti núverandi þjóðvegjar.

Einnig er um að ræða raskað land í tengslum við mikla uppbyggingu sem hefur átt sér stað í nágrenni skipulagssvæðisins. Frá Gunnarshólma séð verður mön sýnileg en minni sýnileiki verður til umferðar.

Framkvæmdin mun hafa sjónræn áhrif, en þar sem breikkun vegar þverar hvorki íbúabyggð né önnur óröskuð svæði teljast sjónræn áhrif takmörkuð, hverfandi og því óveruleg. Mótvægisáðgerðir eru í formi mana til að draga úr sýnileika.

4.2.10 Útivist

Suðurlandsvegur er aðal samgönguleiðin milli landshluta en einnig ein af mikilvægustu ferðamannaleiðum landsins. Allflestir ferðamenn fara um veginn á leið sinni að vinsælustu ferðamannastöðum landsins, Gullfossi og Geysi. Almennigur og ferðaþjónustufyrirtæki nýta svæðið í nágrenni vegarins til göngu-, hjóla-, skíða-, jeppa-, hesta-, vélsleða- og mótörhjólaferða. Svæðið er áhugavert fyrir merkilega samgöngusögu, vegna þjóðleiða, þjóðsagna og hrakninga þeim tengdum. Víkjandi frístundabyggð er í Lækjarbotnum, en einnig má finna frístundabyggð norðan Suðurlandsvegur í Mosfellsbæ. Skógrækt er í nokkrum mæli við Lækjarbotna. Náttúruvættið Tröllabörn sem nokkuð er heimsótt er alveg við núverandi veg. Markmið í framtíðarstígakerfi innan svæðisins er að aðskilja gangandi, ríðandi og hjólandi vegfarendur, sem mun auka öryggi þeirra sem um stígana fara. Reiðstígar eru skilgreindir í framkvæmdinni og mun auka öryggi annara vegfarenda, nýtt stígakerfi er því talið vera jákvæð þróun fyrir þennan hóp vegfarenda.

4.3 Samantekt á niðurstöðum umhverfismats

UMHVERFISÞÁTTUR	ÁHRIF	MÓTVÆGISÁÐGERÐIR OG/ EÐA EFTIRFYLGNI
Landnotkun	Óveruleg, staðbundin neikvæð, en jákvæð hvað varðar aðgengi að útivistarsvæðum.	Aðgengi bætt að útivistarsvæðum, tengingar bættar að náttúruvættum.
Umferðaröryggi	Jákvæð, bætir umferðaröryggi.	Framkvæmdin mun draga úr slyshættu og hafa jákvæð áhrif á umferðaröryggi.
Hljóðstig	Óveruleg, undir viðmiðunargildum reglugerðar 724/2008 um hávaða.	Áðgerðir í formi hljóðmana munu vera beitt til að lágmarka áhrif og ná hljóðstigi niður yfir viðmiðunarmörk reglugerðar.
Loftmengun	Óveruleg.	Engar mótvægisáðgerðir eru fyrirhugaðar.
Afrennsli og vatnafar	Óveruleg.	Ekki eru fyrirhugaðar neinar sérstakar mótvægisáðgerðir, en afrennsli og svifefni munu síast úr vatninu í jarðlög.
Gróður	Óveruleg.	Mótvægisáðgerðir verða í formi svarðlagstekju til þess að halda í staðbundna gróðurþekju.
Fuglar	Óveruleg.	Ekki eru neina mótvægisáðgerðir áætlaðar.
Minjar	Óveruleg.	Minjar skal merkja í nærsvæði framkvæmdarsvæðis áður en til framkvæmda kemur og ef raska þarf minjum þarf að leyfi Minjastofnunar Íslands



Sjónræn áhrif	Óveruleg.	Með hjóðmönum, skeringum verður ásýnd vegarins ekki eins áberandi í landslaginu. Raski verður haldið í lágmarki til að lágmarka sjónræn áhrif frá útivistarsvæði.
Útivist	Jákvæð hvað varðar að aðskilja ríðandi, gangandi og hjólandi umferð á útivistarsvæðum, skýrara aðgengi og bætir umferðaröryggi.	Áhrif þessara þátta koma ekki til fyrir en deiliskipulög nærliggjandi svæði verða samþykkt og koma til framkvæmda. Þá mun öruggt aðgengi vera tryggt í gegnum stofn- og tengistíga, sem og hjóla og göngubrýr að opnu svæðunum í nágrenni stofnbrautarinnar.

TAFLA 2 Samantekt á niðurstöðum umhverfisáhrifa



5 HEIMILDASKRÁ

Aðalskipulag Kópavogs 2019-2040. *Greinargerð og uppdráttur*. Með gildistöku í B-deild 30. 12.2021.

Aðalskipulag Mosfellsbæjar 2011-2030. *Greinargerð og uppdráttur*. Með gildistöku í B-deild 03.10.2013.

Árni Bragason, 2008. *Suðurlandsvegur – tvöföldun frá Hólmsá að Hveragerði. Gróðurfar við Suðurlandsveg frá Hólmsá að Hveragerði*. Línuhönnun..

Bjarni F. Einarsson, 2020. *Fornleifaskráning í upplöndum Kópavogs*. Fornleifafræðistofan.
https://www.kopavogur.is/static/extras/files/fornleifaskra-upplond_kop_lok417.pdf

Bjarni F. Einarsson, 2022. *Mæling minja og skráning vegna stækkunnar Suðurlandsvegur í landi Gunnarshólma*. Fornleifafræðistofan.

Dagný Arnarsdóttir og Ragnheiður Gló Gylfadóttir, 2006. *Fornleifakönnun vegna fyrirhugaðrar breikkunar Suðurlandsvegur frá Hafrvatni að Hveragerði. Skirðuklaustursrannsóknir. Sérverkefni 2*. Reykjavík. 2. útgáfa 26.júní 2006.

Jóhann Óli Hilmarsson. *Fuglar við Suðurlandsveg*. Unnið fyrir Vegagerðina vegna breikkunar frá Hólmsá að Hveragerði. Stokkseyri.

Hnit Verkfræðistofa, 2021. *Hringvegur, Fossvellir – Lögbergsbrekka. Áhættumat vatnsverndar*. SK02 Reykjavík, 26. maí 2021. Vegagerðin

Kristín Ómarsdóttir, Bergþóra Kristinsdóttir, Margrét Aðalsteinsdóttir, 2008. *Hringvegur, Þorlákshöfn-Hafrvatnsvegur. Tvöföldun Suðurlandsvegur. Geirlandsvegamat, Sandskeið, Hveradalir, Hveragerði*. Línuhönnun. 1.10.2008.

Samtök sveitarfélaga á höfuðborgarsvæðinu, 2015. *Vatnsvernd á höfuðborgarsvæðinu. Afmörkun verndarsvæða vatnsbóla innan lögsagnaumdæma Mosfellsbæjar, Reykjavíkurborgar, Seltjarnarnesbæjar, Kópavogsbæjar, Garðabæjar og Hafnafjarðarkaupstaðar*. Vatnaskil. Skýrsla nr. 15.04, Febrúar 2015.

https://ssh.is/images/stories/Hofudborgarsvaedid_2040/Vatnsverndaruppdrattur_undirritadur_vef.pdf

Samtök sveitarfélaga á höfuðborgarsvæðinu, 2017. *Höfuðborgarsvæðið 2040. Umferðarspá fyrir 2030 vegna svæðiskipulagsbreytingar. Forsendur og niðurstöður*. September 2017. VSÓ Ráðgjöf.

https://ssh.is/images/stories/Samgongumal/2017_Greinagerd_Umferdarspa_2030_LOKA.pdf

Skipulagsstofnun, 2021. *Hliðarvegur í Lækjarbotnum. Kópavogsbær. Ákvörðunum matsskyldu*. Nóvember 18. 2021.

<https://www.skipulag.is/media/attachments/Umhverfismat/1747/202109059%20-%20Hli%C3%B0arvegur%20%C3%AD%20L%C3%A6kjarbotnum,%20K%C3%B3pavogsb%C3%A6r.pdf>



Skipulagsstofnun, 2009. *Suðurlandsvegur frá Hólmsá ofan Reykjavíkur að Hveragerði*. Álit
Skipulagsstofnunar um mat á umhverfisáhrifum. 29.júlí 2009. Skipulagsstofnun.

<https://www.skiplag.is/media/attachments/Umhverfismat/638/2008120047.pdf>

Suðurlandsvegur frá Hólmsá ofan Reykjavíkur að Hveragerði. Matsskýrsla 2009. EFLA verkfræðistofa.
Vegagerðin. https://www.efla.is/media/umhverfismat/shh_MatsskyrslaHolmsaHveragerdi.pdf

Ragnhildur Gunnarsdóttir, Baldvin Skúlason o.fl., 2022. *Breikkun Suðurlandsvegur frá Bæjarhálsi að
Hólmsá. Mat á umhverfisáhrifum-frummatsskýrsla*. 2. mars 2022. EFLA verkfræðistofa.
Reykjavíkurborg-Vegagerðin.