

Skipulagsstjóri Kópavogs
Digranesvegi 1
200 Kópavogur
skipulag@kopavogur.is

TILV./BRÉF YÐAR:
225340

VERKNÚMER:
21144-001

DAGS.:
2021-06-25

NR.:
1

Beiðni um framkvæmdaleyfi fyrir breytingum á dreifikerfi rafmagns um Hellisheiði

Fyrir hönd Veitna ohf. er hér með sótt um framkvæmdaleyfi til lagningar 11 kV rafstrengs, Lögbergslínu, nærri Suðurlandsvegi um Hellisheiði. Strengnum er ætlað að taka við hlutverki núverandi loftlínu sem verður tekin niður í kjölfarið. Framkvæmdin er á um 16,5 km löngum kafla og nær yfir land Kópavogsbæjar og Sveitarfélagsins Ölfus. Þar af er leiðin um 10 km löng innan lands Kópavogsbæjar. Sótt er um leyfi Sveitarfélagsins Ölfus samhliða umsókn þessari.

Framkvæmdalýsing

Veitur áætla að taka niður 11 kV loftlínu sem liggur norðan við Suðurlandsveg frá Hellisheiðavirkjun niður að tengivirki á Hólmsheiði. Þessi loftlína er komin til ára sinna og hefur bilað reglulega síðustu ár. Í staðinn er áætlað að plægja 11 kV jarðstreng ásamt ljósleiðara og jarðvír frá Lögbergsbrekku sunnan við Suðurlandsveg að malarnámum í Þrengslum. Á leiðinni verða settar upp níu dreifistöðvar til rafmagnsfæðingar við hús og búnað á leiðinni. Ætlunin er að plægja strenginn sunnan við Suðurlandsveg í gamla þjóðveginn þannig að rask á landi verði í lágmarki. Strengurinn verður með tengimöguleika við Hellisheiðavirkjun í gegnum borholur sem staðsettar eru við Þrengslaveg.

Sjá einnig hönnunargögn í fylgiskjölum.

Matsskylda

Lagning jarðstrengsins ásamt ljósleiðara og jarðvír kallar ekki á málsmeðferð á grundvelli laga um mat á umhverfisáhrifum, þar sem um plægðan streng er að ræða. Töluliður 10.21 í 1. viðauka við lög um mat á umhverfisáhrifum á við um niðurgrafna jarðstrengi en ekki plægða.

Samráð var haft við Skipulagsstofnun varðandi matsskyldu framkvæmdarinnar.

Eignarhald á landi

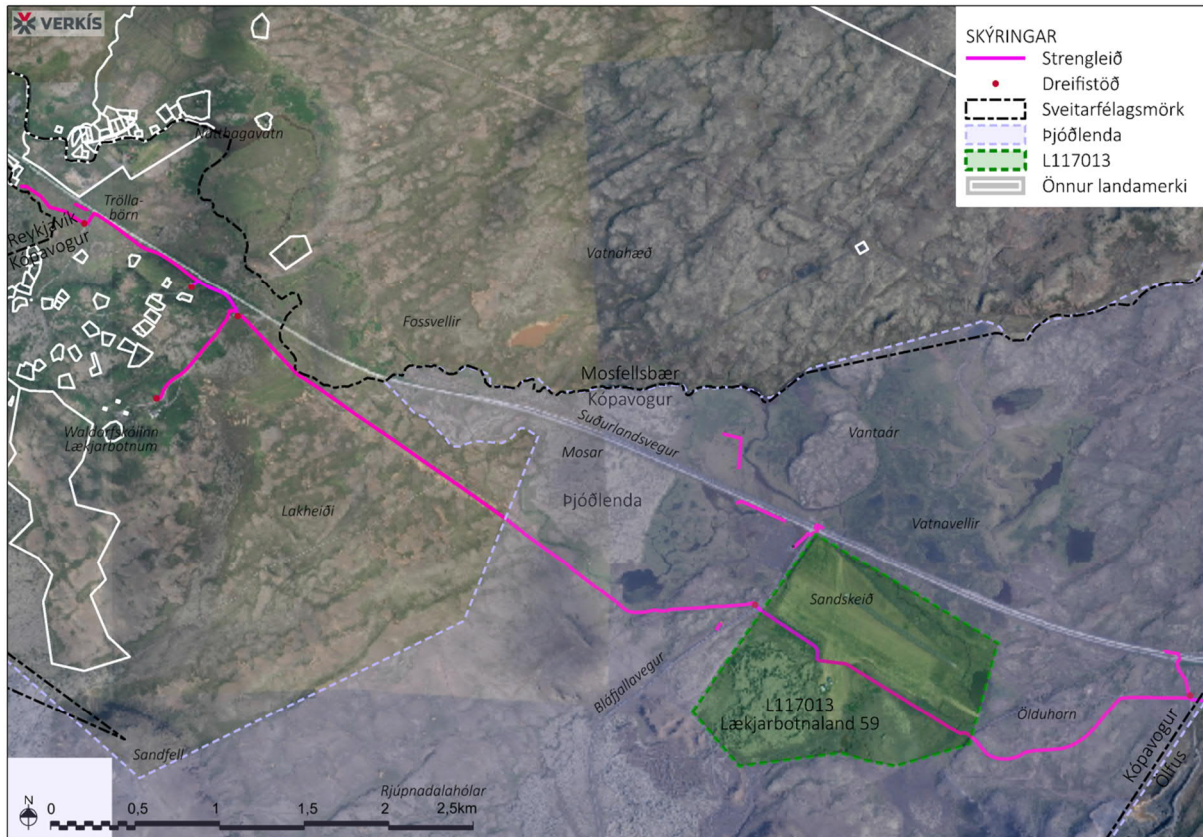
Í landi Kópavogsbæjar liggur strengleiðin um land Lækjarbotna og þverar Lækjarbotnaland 59 (L117013) en liggur að öðru leyti utan afmarkaðra lóða. Hluti landsins er þjóðlendur en annað land er í eigu Kópavogsbæjar. Sótt hefur verið um heimild fyrir strenglögnum um þjóðlendur til forsætisráðuneytisins og er beiðni svara frá þeim.

Strengleið

Vestasti hluti strengsins liggur til vesturs frá dreifistöð við áningarstað á afleggjara við Tröllabörn. Til austurs fylgir strengurinn þessum afleggjara að Suðurlandsvegi (þjóðv. 1) og með honum til austurs um núverandi vegslóða að dreifistöð við afleggjara að Waldorfskólanum. Þaðan liggur grein að skólanum. Frá dreifistöðinni liggur leiðin áfram um gamla þjóðveginn sem færirst fjarri núverandi þjóðvegi og að dreifistöð við Bláfjallaveg (417) við Sandskeið. Leiðin fylgir vegslóðum sunnanvert við Sandskeiðsvöll og liggur þaðan um gamla námuvegslóða norðan Vífilsfells að dreifistöð við námuveg við



sveitarfélagsmörk. Við gatnamót Bláfjallavegar eru stuttar tengingar við núverandi lagnir í vegköntum. Norðan Þjóðvegur er einnig þannig tenging á röskuðu landi.



Mynd 1 - Sveitarfélagsmörk, lóðir og þjóðlendur. (Heimild: Loftmyndir og Landeignaskrá)

Dreifistöðvar

Gert er ráð fyrir sex dreifistöðvum á strengleiðinni innan lands Kópavogs. Dreifistöðvarnar þarfnast ekki byggingarleyfis skv. byggingarreglugerð en Veitur munu óska eftir að lóðir verði stofnaðar fyrir þær. Bygging stöðvanna krefst lítilsháttar jarðvinnu en allri slíkri röskun verður haldið í lágmarki.

Niðurrif loftlínu

Í kjölfar gangsetningar jarðstrengsins verður núverandi loftlína tekin niður. Tímasetning niðurrifs er háð því hvenær rekstur strengsins er kominn í gang. Einnig er niðurrifið háð árferði og aðstæðum þannig að hægt sé að komast að henni á vinnutækjum, án þess að valda skemmdum á gróðri eða truflunum á lífríki. Veitur óska því eftir svigrúmi til niðurrifs í allt að fimm ár en leggja þó áherslu á að fara í það sem fyrst.

Náttúru- og menningarminjar

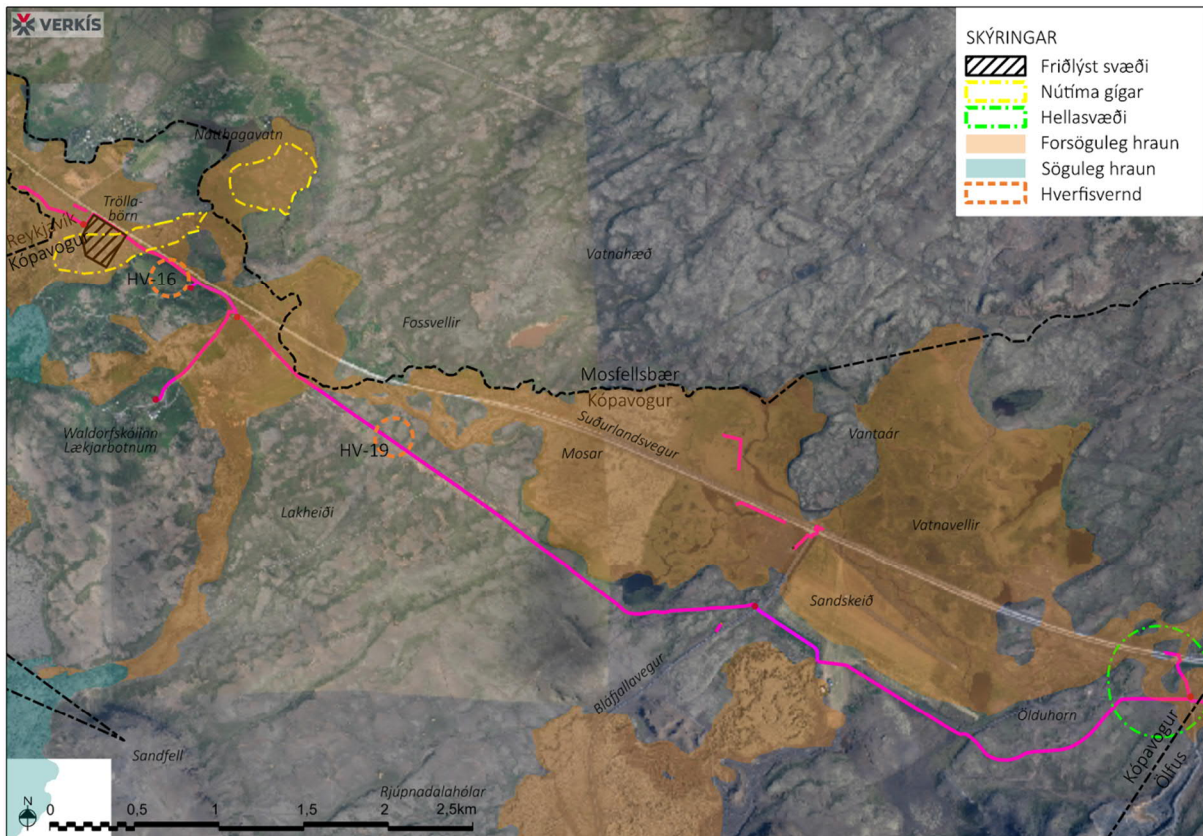
Á því svæði sem strengleiðin liggur er að finna nokkrar náttúruminjar. Austan við vestasta afleggjarann er náttúruverndarhluti Tröllabörn og þar er einnig að finna gervígiga sem njóta verndar 61. gr. náttúruverndarlaga. Strengleiðin liggur í vegstæðum á þessu svæði og hefur því ekki áhrif á minjarnar. Austan Sandskeiðs er hellasvæði sem nýtur verndar sömu laga og á því svæði liggur strengleiðin einnig í vegsslóðum og vegum. Víða á svæðinu er að finna forsöguleg hraun en aðeins á stuttum kafla norður af gatnamótum Bláfjallavegar og vestast á svæðinu liggur strengleiðin ekki í vegsvæði og innan hraunsvæðis. Áhrif á hraunsvæði eru því afar lítil.

Tvö svæði nærri strengleiðinni njóta hverfisverndar skv. auglýstri aðalskipulagstillögu, svæði merkt HV-16 og HV-19. Á svæði HV-16 er túnhóll með heimagrafreit, rúst og bæjarhól, en á því svæði liggur



strengleiðin í vegslóða í kanti þjóðvegjarins og hefur því ekki áhrif á minjarnar. Á svæði HV-19 er steinn við gamla þjóðveginn með ártali. Steinninn er ekki í hættu vegna strenglagnar.

Sérstök áhersla verður lögð á að skerða ekki náttúru- og menningarminjar á svæðinu. Verktakar verða upplýstir um þær minjar sem eru á svæðinu og kunna að vera í hættu vegna framkvæmda. Steinn í kanti gamla þjóðvegjarins verður merktur sérstaklega á meðan á framkvæmdum stendur.



Mynd 2 – Náttúru- og menningarminjar. (Heimild: Loftmyndir, Náttúrufræðistofnun Íslands og tillaga að Aðalskipulagi Kópavogs 2019-2040)

Vistgerðir

Ekkert votlendi sem nýtur verndar skv. 61. gr. náttúruverndarlaga er nærri strengleiðinni. Aðeins tveir hlutar af leiðinni liggja ekki í vegi og vegslóða. Á vestasta svæðinu er hraungambravist algengust en hún hefur lágt verndargildi en einnig er nokkuð af lyngmóavist láglandi sem hefur hátt verndargildi. Grasengjavist og grasmóavist finnast einnig á svæðinu en þær hafa hátt verndargildi. Á svæðinu norðan Suðurlandsvegjar eru vistgerðir nokkru fjölbreyttari. Snarrótarvist og Grasmóavist algengastar en þær hafa hátt verndargildi. Língresis- og vingulsvist, Grasengjavist og Lyngmóavist hálendi hafa einnig hátt verndargildi og finnast á svæðinu. Aðrar vistgerðir hafa miðlungs eða lágt verndargildi.

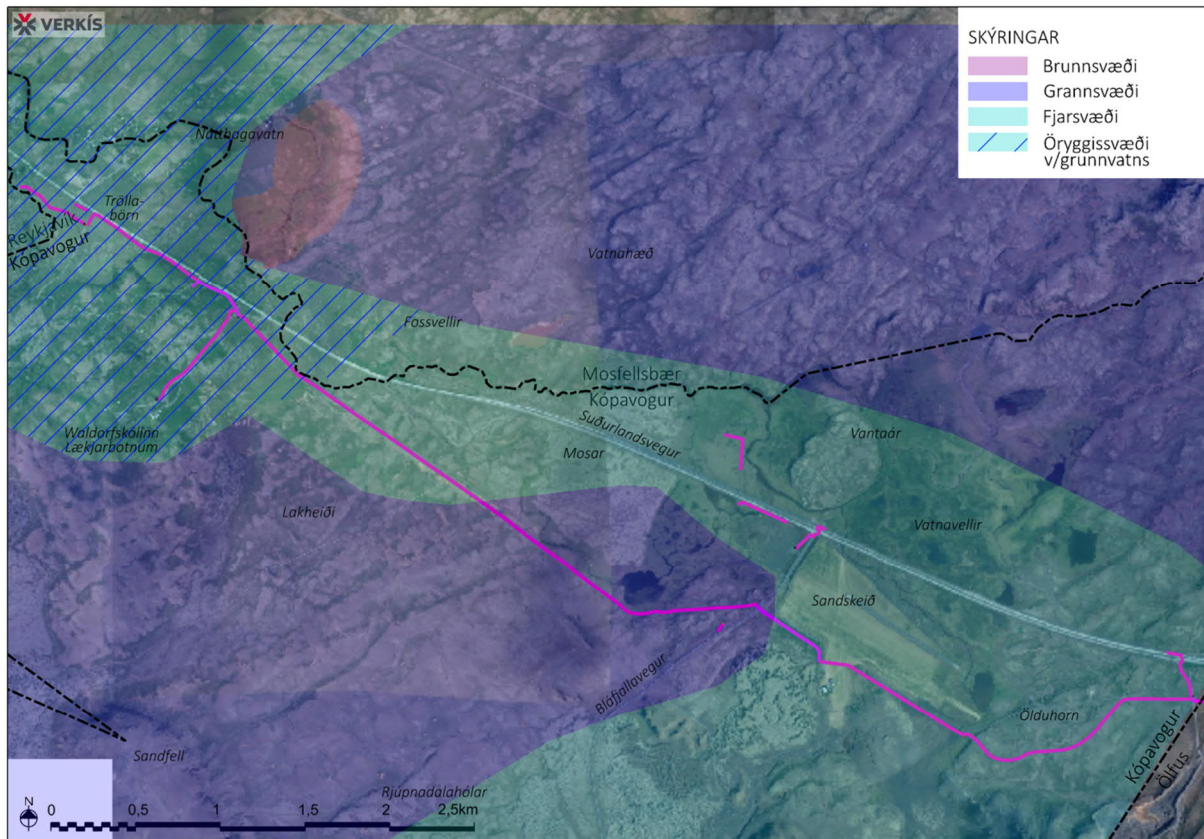
Engin vistgerð með mjög hátt verndargildi er að finna á svæðunum.

Áhrif á vistgerðir eru hverfandi þar sem strengurinn verður plægður niður og lítil röskun verður á yfirborði sem og vaxtarskilyrðum.

Vatnsvernd

Öll strengleiðin liggur um vatnsverndarsvæði. Stærstur hluti leiðarinnar liggur um fjarsvæði vatnsverndar, líkt og Suðurlandsvegur. Vestast á svæðinu er öryggissvæði vegna grunnvatns og á svæði við Bláfjallaveg er skilgreint grannsvæði.

Verktakar verða upplýstir um að allt framkvæmdasvæðið er innan vatnsverndarsvæðis og þeim gert að hlíta þeim reglum sem gilda um framkvæmdir og meðferð og geymslu efna innan þess.



Mynd 3 – Vatnsverndarsvæði. (Heimild: Loftmyndir og tillaga að Aðalskipulagi Kópavogs 2019-2040)

Önnur nýting

Meginlandnotkun á því svæði sem strengleiðin liggur um er *óbyggð svæði* skv. auglýstri tillögu að Aðalskipulagi Kópavogs 2019-2040. Strengleiðin liggur einnig víða um *skógræktarsvæði* skv. auglýstri aðalskipulagstillögu en á þeim svæðum liggur hún í öllum tilvikum í vegum og vegslóðum. Strengleiðin þverar einnig svæði merkt FV-1 sem er ætlað fyrir Sandskeiðsvöll. Leiðin liggur um jaðar svæðisins.

Engir veiðihagsmunir eru á svæðinu nærri strengleiðinni. Lagning strengs samræmist vel annarri nýtingu á svæðinu.

Frágangur

Leitast verður við að takmarka framkvæmdasvæðið eins og kostur er og lögð verður áhersla á að ganga snyrtilega um svæðið. Strengurinn verður plægður niður þannig að ekki er um tilfærslu á efni að ræða. Gengið verður jafnóðum frá yfirborði strengleiðar. Í og við vegi verður áhersla lögð á að jafna yfirborð þannig að það falli vel að aðliggjandi landi. Ekki er gert ráð fyrir sáningu eða uppgræðslu í vegstæðum. Á grónum vegköntum verður frágangi hagað þannig að yfirborð líkist aðliggjandi yfirborði. Á þeim hlutum leiðarinnar sem ekki liggja í vegstæðum verður tryggt að svarðlagið nýtist til uppgræðslu.

Framkvæmdatími

Gert er ráð fyrir að framkvæmdir geti hafist um leið og tilskilin leyfi hafa fengist. Áætlaður framkvæmdatími er frá miðjum júlí til október ef veður leyfir. Niðurrif núverandi loftlínu hefst í kjölfar gangsetningar strengsins. Unnið verður að frágangi svæðisins samhliða framkvæmdum. Gert er ráð fyrir að svæðið verði fullfrágengið í lok næsta hausts en það er þó háð þeim tíma árs sem framkvæmdum lýkur.



Samráð

Samráð verður haft við Vegagerðina um framkvæmdir á þeim svæðum sem strengleiðin liggur um helgunarsvæði Þjóðveggar 1 og Bláfjallavegar (417).

Samráð verður haft við Heilbrigðiseftirlitið um framkvæmdir á vatnsverndarsvæðum.

Samráð hefur verið haft við Svifflugfélag Íslands um framkvæmdir innan Lækjarbotnlands 59 (L117013).

Virðingarfyllst, f.h. Verkís hf.

_____ Kjartan Jónsson

Nafn

Fylgiskjöl

Hönnunargögn